

# El comercio exterior en el primer trimestre de 2000

.....  
SUBDIRECCIÓN GENERAL DE ESTUDIOS  
DEL SECTOR EXTERIOR  
.....

Con la publicación de los datos de comercio exterior de Aduanas correspondientes al mes de marzo, está ya disponible toda la información relativa a nuestros intercambios exteriores de mercancías durante el primer trimestre del año.

— Los datos de comercio exterior de marzo de 2000, según Aduanas, reflejan un aumento de las exportaciones del 15 por 100 y un aumento de las importaciones del 21,4 por 100, respecto al mismo mes del año anterior. Como consecuencia, el déficit comercial creció un 47,2 por 100 respecto a marzo de 1999 y la tasa de cobertura se situó en el 75,9 por 100, cifra casi dos puntos inferior a la del mes anterior y cuatro puntos inferior a la de marzo del 99.

Las tasas de crecimiento tanto de importaciones como de exportaciones en marzo fueron inferiores a las registradas en los dos primeros meses del año, lo que se debió a que en marzo de 1999 los niveles de ambos flujos fueron bastante más elevados que en los meses previos, reflejando el inicio de la recuperación de los intercambios comerciales a escala mundial, tras casi dos años de crisis financiera internacional. A pesar de ello, si se comparan los datos corregidos de variaciones estacionales de marzo con la media de enero-febrero se observa que el nivel de ambos flujos comerciales superó dicha media. Este hecho es coherente con la continuidad de la trayectoria ascendente que ambas vertientes mantienen desde principios de 1999.

— En definitiva, los datos de comercio exterior de marzo han confirmado la tendencia expansiva (aunque más moderada) de las exportaciones de los últimos meses, favorecida por el creci-

miento del comercio mundial y la recuperación de las áreas emergentes. Por lo que se refiere a las importaciones, mantienen su dinamismo como reflejo de la fuerte demanda interna.

## 1. El comercio en el primer trimestre del año

Analizando el conjunto del primer trimestre, el déficit comercial se situó en 1.482,3 miles de millones de pesetas, lo que supone un aumento del 52,1 por 100 respecto al mismo período del año anterior. La tasa de cobertura del período enero-marzo fue del 76,3 por 100.

El valor de las exportaciones acumuladas hasta marzo fue de 4.783,5 miles de millones de pesetas, con una variación interanual del 19,1 por 100. Por lo que respecta a las importaciones, el valor acumulado en los tres primeros meses del año fue de 6.265,8 miles de millones de pesetas, con un aumento del 25,6 por 100.

Eliminando el efecto de los precios, el crecimiento real de las exportaciones fue del 13 por 100 y el de las importaciones fue del 12,9 por 100. Los precios de las exportaciones crecieron un 5,4 por 100 mientras que los de las importaciones crecieron un 11,3 por 100 debido al fuerte impacto del alza de los precios energéticos que fue de un 155,8 por 100 en este período.

En definitiva, los datos del primer trimestre del año confirman la tendencia de aceleración del crecimiento de las exportaciones (ya apuntado en el cuarto trimestre de 1999), por lo que es de prever una menor aportación negativa del sector exterior al crecimiento del PIB en el presente año. En términos reales, el crecimiento de ambos flu-



EN PORTADA

jos (exportaciones e importaciones) ha sido muy similar y cercano al 13 por 100, aunque el fuerte aumento de los precios energéticos ha hecho que el crecimiento, en términos nominales, de las importaciones (25,6 por 100) haya sido claramente superior al de las exportaciones (19,1 por 100).

## 2. Evolución por sectores

Desde el punto de vista de la exportación, los aspectos más relevantes durante el primer trimestre (Cuadro 1) fueron:

- Los sectores que más crecieron fueron el de *semimanufacturas*, con un aumento del 28,4 por 100 (gracias al sector químico que creció un 29,5 por 100), el de *bienes de consumo duradero* (27,2 por 100) y el de *bienes de equipo* (con un aumento del 13,6 por 100).

- Las ventas del sector del *automóvil* crecieron un 15,2 por 100, con crecimientos más fuertes en componentes (23,36 por 100) que en vehículos (11,9 por 100).

- La exportación *alimentaria* creció un 9,9 por 100, con el sector hortofrutícola creciendo un 5,6 por 100 y el conjunto de los demás sectores un 15,2 por 100.

— Desde el punto de vista de la importación, los aspectos más destacables fueron:

- El mayor incremento se produce en las importaciones *energéticas* que crecen un 162 por 100 en valor debido a un aumento del 151,6 por 100 de los precios energéticos. De hecho, el aumento de las importaciones energéticas explica, por sí solo, el 35 por 100 del crecimiento de las importaciones totales.

- Los sectores más dinámicos en importación fueron los *bienes de consumo duradero* (subieron un 25,8 por 100), las *semimanufacturas* (con un crecimiento del 23,2 por 100) y los *bienes de equipo* con un aumento del 19,5 por 100, coincidiendo con la fuerte demanda interna de estos sectores.

## 3. Evolución por áreas geográficas

La evolución del comercio por áreas geográficas durante este período se puede comprobar en el Cuadro 2.

Los rasgos más destacables de la evolución por áreas geográficas fueron los siguientes:

— Unión Europea: nuestra exportación creció un 16,8 por 100 a los países de la «zona euro» y un 19 por 100 hacia los países UE no integrados en el euro. Destacan, especialmente, los crecimientos en Francia (21,4 por 100), Portugal (18,6 por 100), Reino Unido (19,9 por 100) y Bélgica (31 por 100), mientras que nuestras ventas crecieron menos en Alemania (un 9,1 por 100) e Italia (11,2 por 100). En todo caso, se mantiene la tendencia de ligera aceleración de la demanda en este área, por lo que es de esperar tasas de crecimiento importantes de nuestra exportación en los próximos meses.

— Estados Unidos: durante el primer trimestre la exportación creció un 38,4 por 100 y las perspectivas para los próximos meses son buenas, dada la apreciación continuada del dólar frente al euro y las buenas perspectivas de crecimiento de la economía americana.

— Latinoamérica: las exportaciones crecieron un 15,5 por 100 en el trimestre, en tasa interanual, y es previsible que sigan haciéndolo durante el año, dada la recuperación de la región. Se mantienen tasas elevadas de crecimiento en las ventas a México (23,4 por 100) y comienzan a recuperarse las ventas a Argentina.

— Asia: nuestra exportación al Sudeste Asiático creció un 29,4 por 100 y la dirigida a Japón creció un 5 por 100. Las previsiones para el conjunto del año (muy buenas excepto para Japón) permiten pensar que la exportación a este área continúe creciendo.



EN PORTADA

CUADRO 1 EVOLUCION DEL COMERCIO EXTERIOR POR SECTORES				
	Enero-marzo 2000			
	Exportación		Importación	
	% variación	% s/total	% variación	% s/total
Alimentos .....	9,9	14,6	4,6	8,7
Productos energéticos.....	119,3	2,9	161,8	11,6
Materias primas .....	28,4	2,1	31,9	3,5
Semimanufacturas .....	28,4	21,9	23,2	21,0
Bienes de equipo .....	13,6	20,6	19,5	25,1
Sector del automóvil .....	15,2	22,8	12,3	17,5
Bienes de consumo duradero..	27,2	3,5	25,8	2,5
Manufacturas de consumo .....	15,1	10,2	17,7	9,6
TOTAL .....	19,1	100,0	25,6	100,0

Fuente: SG de Estudios del Sector Exterior con datos del Departamento de Aduanas e Impuestos Especiales.

CUADRO 2  
EVOLUCION DEL COMERCIO POR AREAS GEOGRAFICAS

	Enero-marzo 2000					
	Exportaciones			Importaciones		
	Mill. ptas.	% s/total	Var. 00/99	Mill. ptas.	% s/total	Var. 00/99
UNION EUROPEA .....	3.493.621	73,0	17,7	4.049.887	64,6	20,8
ZONA EURO .....	2.890.835	60,4	16,8	3.432.098	54,8	20,4
Francia .....	959.419	20,1	21,5	1.138.373	18,2	21,8
Bélgica-Luxemburgo .....	150.766	3,2	31,0	210.973	3,4	17,8
Países Bajos .....	185.752	3,9	14,8	231.063	3,7	21,2
Alemania .....	629.557	13,2	9,1	929.990	14,8	17,1
Italia .....	420.878	8,8	11,2	553.643	8,8	20,1
Irlanda .....	40.803	0,9	57,2	79.020	1,3	36,9
Portugal .....	442.848	9,3	18,6	165.092	2,6	20,5
Austria .....	41.026	0,9	11,7	68.355	1,1	18,2
Finlandia .....	19.786	0,4	22,1	55.589	0,9	47,3
ZONA NO EURO .....	564.217	11,8	19,0	617.790	9,9	22,8
Reino Unido .....	421.175	8,8	19,9	459.011	7,3	27,6
Dinamarca .....	39.588	0,8	31,6	41.307	0,7	13,5
Suecia .....	47.747	1,0	-7,6	106.498	1,7	9,8
Grecia .....	55.708	1,2	36,1	10.973	0,2	11,9
EUROPA CENTRAL Y ORIENTAL (1) .....	100.711	2,1	41,6	78.166	1,2	29,1
ESTADOS BALTICOS .....	5.159	0,1	36,5	11.113	0,2	179,5
CEI .....	24.384	0,5	64,9	88.595	1,4	88,0
Rusia .....	19.381	0,4	69,4	74.170	1,2	103,1
ANTIGUA YUGOSLAVIA (2) .....	18.677	0,4	21,1	5.874	0,1	1,4
RESTO DE EUROPA .....	167.583	3,5	27,9	144.259	2,3	6,5
Suiza .....	47.519	1,0	1,2	70.107	1,1	6,7
Turquía .....	61.103	1,3	81,8	35.668	0,6	40,1
AMERICA DEL NORTE .....	247.321	5,2	35,9	314.379	5,0	-0,5
EEUU .....	227.046	4,7	38,4	290.352	4,6	-2,8
Canadá .....	20.265	0,4	13,3	24.026	0,4	39,2
AMERICA LATINA .....	258.488	5,4	15,5	224.312	3,6	24,1
Argentina .....	35.133	0,7	0,9	31.076	0,5	-1,9
Brasil .....	41.306	0,9	7,6	38.833	0,6	-16,1
México .....	51.324	1,1	23,4	58.660	0,9	96,2
ASIA .....	271.401	5,7	19,5	859.735	13,7	30,5
Japón .....	44.521	0,9	5,0	173.613	2,8	3,0
China .....	19.964	0,4	-4,8	177.493	2,8	36,8
Asia-6 (3) .....	71.597	1,5	29,4	206.729	3,3	25,1
Oriente Medio .....	110.183	2,3	23,1	179.416	2,9	86,7
AFRICA .....	146.986	3,1	3,0	462.270	7,4	121,2
Magreb .....	88.011	1,8	19,8	245.141	3,9	135,9
OCEANIA .....	17.045	0,4	10,6	27.173	0,4	45,6
TOTAL MUNDIAL .....	4.783.511	100,0	19,1	6.265.772	100,0	25,6
Pro memoria:						
OCDE .....	4.034.041	84,3	18,7	4.900.303	78,2	18,5
OCDE-23 .....	3.830.195	80,1	17,6	4.666.478	74,5	17,8
TOTAL NO UE .....	1.289.889	27,0	23,2	2.215.884	35,4	35,4
PECOS (4) .....	111.381	2,3	38,3	81.920	1,3	28,5
NAFTA .....	298.636	6,2	33,6	373.037	6,0	7,9
MERCOSUR .....	84.185	1,8	5,9	73.768	1,2	-8,3
OPEP .....	105.093	2,2	13,8	506.608	8,1	135,9

(1) Europa Central y Oriental: Albania, Bulgaria, Eslovaquia, Hungría, Polonia, Rep. Checa, Rumania.  
(2) Antigua Yugoslavia: Bosnia-Herzegovina, Croacia, Eslovenia, Macedonia y Yugoslavia (Serbia-Montenegro)  
(3) Asia-6. Corea del Sur, Hong-Kong, Malasia, Singapur, Tailandia, Taiwán.  
(4) PECOS: Polonia, Hungría, Rep. Checa, Eslovaquia, Estonia, Letonia, Lituania, Bulgaria, Rumania, Eslovenia.  
Fuente: SG de Estudios del Sector Exterior con datos del Departamento de Aduanas e Impuestos Especiales



EN PORTADA

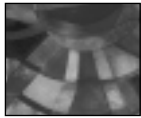
## Apéndice estadístico

CUADRO 1 COMERCIO EXTERIOR. PRINCIPALES MAGNITUDES (Millones de pesetas)							
Periodo	Exportaciones		Importaciones		Saldo		Cobertura
	Valor	% var. interanual	Valor	% var. interanual	Valor	% var. interanual	
1997 (*)	15.543.675	18,6	18.214.058	16,3	-2.670.383	4,8	85,3
1998 (*)	16.613.552	6,9	20.441.537	12,2	-3.827.985	43,3	81,3
1999	17.195.357	3,5	22.606.255	10,6	-5.410.898	41,4	76,1
12 últimos meses	17.963.898	10,3	23.882.515	19,0	-5.918.617	56,5	75,2
1998 (enero-marzo)	4.018.528	16,5	4.758.739	21,3	-740.211	57,0	84,4
1999 (enero-marzo)	4.014.970	-0,1	4.989.512	4,8	-974.542	31,7	80,5
2000 (enero-marzo)	4.783.511	19,1	6.265.772	25,6	-1.482.261	52,1	76,3
1998 (marzo)	1.477.649	14,4	1.795.632	27,3	-317.983	167,9	82,3
1999 (marzo)	1.584.334	7,2	1.976.533	0,1	-392.199	23,3	80,2
2000 (marzo)	1.821.335	15,0	2.398.568	21,4	-577.233	47,2	75,9

(\*) Datos definitivos.  
Fuente: SG de Estudios del Sector Exterior con datos del Departamento de Aduanas.

CUADRO 2 COMERCIO EXTERIOR POR SECTORES (Enero-marzo)							
Periodo	Exportaciones			Importaciones			Saldo
	M. ptas.	% total	% 00/99	M. ptas.	% total	% 00/99	M. ptas.
ALIMENTOS	699.570	14,6	9,9	545.216	8,7	4,6	154.355
Frutas y hortalizas	369.767	7,7	5,6	72.042	1,1	-5,4	297.724
Resto de alimentos	329.803	6,9	15,2	473.173	7,6	6,3	-143.370
PRODUCTOS ENERGÉTICOS	139.352	2,9	119,3	724.414	11,6	161,8	-585.062
MATERIAS PRIMAS	98.496	2,1	28,4	222.037	3,5	31,9	-123.541
Materias primas animales y vegetales	54.523	1,1	29,7	106.321	1,7	18,9	-51.799
Menas y minerales	43.973	0,9	26,9	115.716	1,8	46,5	-71.743
SEMIMANUFACTURAS	1.045.381	21,9	28,4	1.312.899	21,0	23,2	-267.518
Metales no ferrosos	76.114	1,6	50,0	92.987	1,5	55,8	-16.873
Hierro y acero	150.632	3,1	37,9	192.186	3,1	30,6	-41.555
Productos químicos	489.243	10,2	29,4	747.673	11,9	20,2	-258.430
Otras semimanufacturas	329.392	6,9	19,2	280.053	4,5	18,4	49.339
BIENES DE EQUIPO	983.574	20,6	13,6	1.574.755	25,1	19,5	-591.180
Maquinaria específica, ciertas industrias	271.836	5,7	21,0	468.714	7,5	16,9	-196.878
Maquinaria agrícola	8.041	0,2	28,1	32.478	0,5	9,0	-24.437
Maquinaria obras públicas	4.662	0,1	-14,8	29.626	0,5	5,7	-24.964
Maquinaria textil	11.091	0,2	22,4	17.036	0,3	11,2	-5.945
Maquinaria para trabajar metal	27.072	0,6	0,4	40.718	0,6	22,2	-13.645
Maquinaria para ciertas industrias	53.298	1,1	44,7	84.860	1,4	16,0	-31.562
Maquinaria para uso general industrial	167.671	3,5	19,8	263.996	4,2	19,2	-96.325
Equipo oficina y telecomunicaciones	135.399	2,8	-2,8	453.056	7,2	42,3	-317.657
Equipo de oficina	59.428	1,2	-11,6	188.360	3,0	29,3	-128.931
Equipo telecomunicaciones	75.970	1,6	5,5	264.696	4,2	53,2	-188.726
Material transporte	221.478	4,6	0,3	177.056	2,8	-1,2	44.423
Material ferroviario	13.637	0,3	96,5	4.223	0,1	30,2	9.414
Vehículos transporte mercancías carretera	143.784	3,0	4,9	107.595	1,7	1,8	36.188
Buques	14.583	0,3	-56,0	17.476	0,3	-40,5	-2.893
Aeronaves	49.475	1,0	13,4	47.761	0,8	16,5	1.714
Otros bienes de equipo	354.861	7,4	26,1	475.929	7,6	13,7	-121.068
Motores	25.883	0,5	111,9	22.699	0,4	-13,2	3.184
Aparatos eléctricos	173.250	3,6	20,3	224.274	3,6	17,2	-51.024
Aparatos de precisión	37.088	0,8	19,6	94.635	1,5	8,2	-57.547
Resto bienes de equipo	118.641	2,5	26,0	134.321	2,1	18,2	-15.680
SECTOR AUTOMÓVIL	1.089.172	22,8	15,2	1.099.554	17,5	12,3	-10.382
Automóviles y motos	748.741	15,7	11,9	534.682	8,5	8,7	214.059
Componentes del automóvil	340.431	7,1	23,3	564.872	9,0	16,0	-224.441
BIENES DE CONSUMO DURADERO	166.024	3,5	27,2	158.438	2,5	25,8	7.587
Electrodomésticos	38.189	0,8	9,8	41.102	0,7	25,3	-2.913
Electrónica de consumo	46.066	1,0	63,6	51.334	0,8	25,3	-5.268
Muebles	66.458	1,4	23,2	38.144	0,6	27,7	28.315
Otros bienes consumo duradero	15.311	0,3	12,5	27.858	0,4	24,9	-12.547
MANUFACTURAS DE CONSUMO	487.840	10,2	15,1	602.446	9,6	17,7	-114.605
Textiles	139.371	2,9	17,4	163.615	2,6	15,9	-24.243
Confección	75.833	1,6	12,3	167.273	2,7	21,1	-91.441
Calzado	92.606	1,9	4,0	33.743	0,5	17,7	58.864
Otras manufacturas de consumo	180.030	3,8	21,1	237.815	3,8	16,6	-57.785
OTRAS MERCANCIAS	74.101	1,5	26,3	26.014	0,4	10,3	48.086
TOTAL	4.783.511	100,0	19,1	6.265.772	100,0	25,6	-1.482.261

Fuente: SG de Estudios del Sector Exterior con datos de Aduanas.



EN PORTADA