



*Subdirección General de Estudios y Evaluación de Instrumentos de Política Comercial**

LAS CARACTERÍSTICAS DE LA EMPRESA EXPORTADORA ESPAÑOLA (2020)

Este artículo tiene por objeto ofrecer una radiografía de la base de empresas exportadoras de bienes de España y analizar su desempeño exportador distinguiendo entre las diferentes clases de empresas según sus características. El análisis realizado revela la importancia en la exportación de empresas que, además, son importadoras, la relevancia de la pertenencia a grupos multinacionales, de capital español o extranjero, o la incidencia del tamaño empresarial y del sector de actividad en el desempeño exportador de la empresa y en su capacidad para acceder a mercados no comunitarios.

Para realizar el análisis se emplean, principalmente, los datos de comercio exterior por características de la empresa de Eurostat (TEC). Las conclusiones alcanzadas pueden ser una referencia útil para la aplicación de la política comercial o para las propias empresas, para la definición de sus estrategias de internacionalización.

El estudio es principalmente de corte transversal para el año 2020 e incluye, cuando resulta posible y de interés, un análisis comparativo con las empresas de las principales economías de la UE-27 y la media del conjunto. Al final, se incluirá un apartado con la evolución con respecto al año anterior, que permitirá analizar el dispar impacto de la pandemia en las empresas exportadoras.

Palabras clave: España, comercio exterior, empresa exportadora, pyme, propensión exportadora, intensidad exportadora, Eurostat, Aduanas.

Clasificación JEL: F14, F23.

1. Introducción

El objetivo de este artículo es analizar el desempeño exportador de bienes de las empresas españolas, atendiendo a sus principales características. El estudio presenta principalmente un análisis de corte transversal para España en el año 2020, realizado con últimos

datos disponibles de Eurostat¹. Adicionalmente, cuando resulte de interés, se realizará un análisis comparativo de las empresas ▷

¹ *International trade in goods – trade by enterprise characteristics* (TEC) (ext_tec), que Eurostat publica entre dieciocho y veinte meses después del cierre del año de referencia en <https://ec.europa.eu/eurostat/web/international-trade-in-goods/data/database>. Como excepción, la regularidad exportadora se obtendrá de los Datos de Comercio Exterior por características de la empresa del Departamento de Aduanas e Impuestos Especiales de la Agencia Tributaria (Aduanas): <https://sede.agenciatributaria.gob.es/Sede/estadisticas/estadisticas-comercio-exterior.html>. Para el cálculo de la propensión exportadora se utilizará además el número total de empresas (exportadoras y no exportadoras) del Directorio Central de Empresas (DIRCE) del Instituto Nacional de Estadística (INE): https://www.ine.es/dyngs/INEbase/es/operacion.htm?c=Estadistica_C&cid=1254736160707&menu=ultiDatos&idp=1254735576550

* Secretaría de Estado de Comercio.
Versión de enero de 2023.
<https://doi.org/10.32796/bice.2023.3154.7542>

españolas con la media de la UE-27 y sus principales economías. Finalmente, en el último epígrafe se analizará la evolución con respecto al año anterior, lo que permitirá examinar cómo ha afectado la pandemia en el desempeño exportador de las empresas españolas en función de sus características.

El análisis realizado revela una serie de características de la empresa exportadora española cuyo conocimiento es necesario para un correcto diseño de los instrumentos de apoyo a la internacionalización. Entre estas características destacan la importancia de la experiencia como importadores, la relevancia de la pertenencia a grupos multinacionales, de capital español o extranjero, o la incidencia del tamaño empresarial y del sector de actividad en el desempeño exportador de la empresa y en su capacidad para acceder a mercados no comunitarios.

Los datos de Eurostat de comercio exterior de bienes por características de la empresa, sobre los que se basa este artículo, se construyen a partir del cruce de dos operaciones estadísticas distintas: por un lado, el comercio exterior de bienes y, por el otro, el directorio de empresas (DIRCE del INE, en España). Gracias a ello, se pueden explotar las dimensiones del directorio como el tamaño, la actividad principal o el tipo de propiedad, que resultan de gran interés para caracterizar a las empresas exportadoras. No obstante, no todos los operadores de comercio exterior cruzan con el directorio, ni los particulares, ni las empresas no residentes lo hacen, por lo que quedan excluidos del marco de referencia de este artículo. El análisis se circunscribe, por tanto, a las 164.546 empresas exportadoras españolas que en 2020 cruzaron con el DIRCE, que, en conjunto, realizaron exportaciones por valor de 241.781 millones de euros, lo que supone prácticamente el 90% de los 269.521 millones de euros que supusieron las exportaciones españolas realizadas

por cualquier operador, cruce o no cruce con DIRCE, con datos de Eurostat. Salvo indicación en contrario, cuando se haga referencia a totales en este artículo, lo harán a los del marco de análisis del artículo y a sus cruces con las distintas variables. En el anexo de aclaraciones metodológicas se podrá encontrar un mayor detalle sobre la elaboración de estos datos y cómo obtenerlos.

Esta Subdirección General de Estudios y Análisis de Instrumentos de Política Comercial de la SEC ha analizado las características de la empresa exportadora en artículos anteriores², si bien tomando como base de estudio principal los datos de comercio exterior por características de la empresa de Aduanas. En este artículo se ha optado por utilizar preferentemente los datos de Eurostat, por basarse en el comercio total, es decir, que incluye la estimación de las empresas que realizan comercio intracomunitario bajo umbral³ y de no presentación. Aunque el comercio estimado supone tan solo alrededor del 2% de las exportaciones totales, su aportación en número de empresas sí es muy significativa, aproximadamente 70.000 empresas que cruzan con el DIRCE agregadas a las del comercio declarado⁴. Adicionalmente, estos datos facilitan el análisis comparativo de la media de la UE-27 y sus principales economías por tratarse de la misma fuente.

El presente artículo analizará, en primer lugar, el desempeño exportador de las empresas españolas, por número de empresas y por valor de exportación, a partir de sus características principales, como la propiedad nacional o ▷

² Boletín Económico de ICE, números 3085, 3095, 3113, 3118, 3131, en <http://revistasice.com/>

³ En 2020 el umbral de exención para España se situó en los 400.000 euros de exportaciones a la Unión Europea en el año anterior o a lo largo del año de referencia. Solo los operadores que lo superen están obligados a presentar las declaraciones Intrastat; por debajo de ese valor están exentos. Este umbral ha permanecido fijo desde 2015, mientras que entre 2008 y 2014 se situó en los 250.000 euros.

⁴ Con los datos de Aduanas, en 2020 hay 93.557 empresas exportadoras de comercio declarado que cruzan con el DIRCE, frente a las 164.546 empresas con el comercio total de Eurostat.

extranjera, el tamaño por número de asalariados, la actividad principal o si son al mismo tiempo importadoras. Posteriormente se examinarán las decisiones de estas empresas, como la diversificación u orientación geográfica de las exportaciones, la probabilidad de exportar o la intensidad exportadora. A continuación se constatará cuán concentradas están las exportaciones españolas. Finalmente, se dedicará un epígrafe a observar la evolución con respecto al año anterior.

La mayoría de los cuadros presentan el cruce con otras variables, siendo las más habituales el tamaño (pyme o gran empresa), la actividad principal (industria o comercio)⁵ y la zona de intercambio (intra-UE o extra-UE). Con respecto a la actividad principal, al tratarse de datos de Eurostat, se utiliza la clasificación europea NACE Rev. 2⁶.

⁵ La industria en sentido amplio engloba a las secciones B, C, D y E de la clasificación NACE (representada por B-E en los cuadros), siendo la sección C de la industria manufacturera la más relevante. El comercio en sentido amplio corresponde a la sección G de la NACE, y en el análisis por actividad se podrá desagregar en sus tres divisiones (dos dígitos) y en sus principales grupos (tres dígitos). El resto comprende las actividades correspondientes a las demás secciones que no son ni industria en sentido amplio ni comercio, y cuya importancia en las exportaciones españolas es muy limitada, alrededor de un 4,5% de las exportaciones totales

⁶ La clasificación europea NACE Rev. 2 coincide exactamente hasta el nivel de grupo (tres dígitos) con la Clasificación Nacional de Actividades Económicas (CNAE-2009) utilizada en España. En el siguiente enlace del INE se pueden consultar todas las actividades que están comprendidas dentro de las secciones (1 letra), divisiones (2 dígitos) y grupos (3 dígitos) de la NACE (o CNAE) analizados en este artículo:

https://www.ine.es/dyngs/INEbase/es/operacion.htm?c=Estadistica_C&cid=1254736177032&menu=ultiDatos&idp=1254735976614

2. Tipo de operador

La gran mayoría de las empresas exportadoras son a la vez importadoras. Además, las empresas que importan y exportan representan la práctica totalidad de la exportación española, lo que indica que, en promedio, exportan más que las empresas que solo realizan ventas al exterior. La relevancia de las empresas que participan en ambas vertientes del comercio exterior se repite tanto en la industria como en el comercio, y es común para todos los países de la UE y sugiere que la realización de importaciones y la inserción en cadenas globales de valor favorecen la competitividad exterior de las empresas.

En el Cuadro 1 se observa que, en 2020, más de tres cuartos de las empresas exportadoras son al mismo tiempo importadoras (75,6%), pero más relevante todavía es que estas empresas son responsables de la práctica totalidad de las exportaciones (98,6%).

Por actividad principal, tanto en la industria como en el comercio, que conjuntamente representan más del 95% de las exportaciones totales, más del 80% de las empresas son exportadoras e importadoras al mismo tiempo, y el valor exportado por estas empresas alcanza en la industria el 99,6% del total y el 97,7% en el comercio. ▷

CUADRO 1
NÚMERO DE EMPRESAS EXPORTADORAS Y VALOR EXPORTADO POR TIPO DE OPERADOR Y ACTIVIDAD PRINCIPAL (NACE) EN 2020

Tipo de operador	Número de empresas				Valor en millones de euros			
	Total	Industria (B-E)	Comercio (G)	Resto	Total	Industria (B-E)	Comercio (G)	Resto
Solo exportador.....	39.644	6.889	12.344	20.411	3.292	625	1.620	1.047
Exportador e importador..	124.902	30.277	52.883	41.742	238.489	160.710	68.026	9.753
Total.....	164.546	37.166	65.227	62.153	241.781	161.335	69.646	10.800
Tipo de operador	% sobre total columna				% sobre total columna			
Solo exportador.....	24,1	18,5	18,9	32,8	1,4	0,4	2,3	9,7
Exportador e importador..	75,9	81,5	81,1	67,2	98,6	99,6	97,7	90,3
Total.....	100,0	100,0	100,0	100,0	100,0	100,0	100,0	100,0

Fuente: Elaboración propia a partir de los datos de Eurostat (ext_tec06).

En el conjunto de la UE-27 el valor exportado por las empresas que son a la vez exportadoras e importadoras se sitúa en el 98,0% del total. Este porcentaje es superior al 94,0% en todos los países de la UE, con la excepción de Chipre. Este valor tan elevado es claro indicador de la integración de los países comunitarios en las cadenas globales de valor y del hecho de que las empresas más competitivas en los mercados internacionales son al mismo tiempo importadoras.

3. Tipo de propiedad

El análisis del desempeño exportador de las empresas en función del tipo de propiedad permite constatar la enorme importancia de las empresas multinacionales (extranjeras en España y nacionales con filiales) tanto en España como en la UE y comprobar la integración de las empresas exportadoras en las cadenas globales de valor. Esta relevancia se observa en su participación en el valor de lo exportado, en su volumen medio de exportación y en su capacidad para diversificar mercados, más allá del ámbito comunitario.

El tipo de propiedad se refiere al concepto de control y afiliación de una empresa. Los datos de Eurostat permiten distinguir si una empresa está bajo control de un propietario extranjero o nacional y, en este último caso, si tiene filiales en el exterior o no⁷. Por simplicidad, nos referiremos a las mismas como empresas extranjeras o nacionales.

En el Cuadro 2 se puede observar que más del 95% de las empresas exportadoras establecidas en España están bajo control de propietarios nacionales. No obstante, su importancia en términos del valor exportado es inferior, 59,7% del total frente al 40,3% de las empresas bajo control extranjero. Dentro de las que están bajo control nacional destacan las que tiene filiales en el exterior, ya que, siendo únicamente el 2,2% de las empresas, son responsables del 27,5% del total de las exportaciones. La exportación media de estas empresas supera los 18 millones de euros, dato que contrasta con el apenas medio millón de las empresas nacionales sin filiales y es incluso ▷

⁷ El tipo de propiedad se refiere a la delimitación de grupos empresariales y su categorización. En este contexto, prevalece el concepto de control a que se refiere el artículo 3, punto 4 del Reglamento (CE) n.º 177/2008, que establece un marco común para los registros de empresas utilizados con fines estadísticos.

CUADRO 2
NÚMERO DE EMPRESAS EXPORTADORAS Y VALOR EXPORTADO POR TIPO DE PROPIEDAD EN 2020

Tipo de propiedad	Número de empresas						Valor en millones de euros						Exp. media (M€)
	Total		Actividad (NACE) (% s.t. columna)		Zona intercambio (% s.t. fila)		Total		Actividad (NACE) (% s.t. columna)		Zona intercambio (% s.t. fila)		
	Empresas	% s. total	Industria (B-E)	Comercio (G)	Intra-UE	Extra-UE	M€	% s. total	Industria (B-E)	Comercio (G)	Intra-UE	Extra-UE	
Propietarios extranjeros	6.961	4,2	5,0	5,1	79,4	75,0	97.407	40,3	48,6	24,8	63,8	36,2	13,99
Propietarios nacionales	157.585	95,8	95,0	94,9	72,4	51,4	144.374	59,7	51,4	75,2	60,2	39,8	0,92
con filiales exterior	3.651	2,2	4,1	1,4	75,8	83,3	66.393	27,5	28,5	25,4	55,4	44,6	18,18
sin filiales exterior	153.934	93,6	90,9	93,6	72,3	50,6	77.981	32,3	22,9	49,8	64,4	35,6	0,51
Total*	164.546	100,0	37.166	65.227	72,7	52,4	241.781	100,0	161.335	69.646	61,7	38,3	1,47
<i>Pro memoria</i>													
Multinacionales**	10.612	6,4	9,1	6,4	78,2	77,9	163.800	67,7	77,1	50,2	60,4	39,6	15,44

* En el total columna por actividad se indica el número de empresas o el valor exportado.
** Empresas bajo control extranjero y bajo control nacional con filiales.

Fuente: Elaboración propia a partir de los datos de Eurostat (ext_tec07).

superior a la media de las empresas extranjeras (14 millones).

Por actividad principal, en el número de empresas destaca, sobre todo, la mayor proporción de empresas nacionales con filiales en el exterior en la industria que en el comercio (4,1% frente al 1,4%). En cuanto al valor exportado, sobresale una mayor preeminencia de las empresas extranjeras en las exportaciones de la industria (48,6%) que en las del comercio (24,8%).

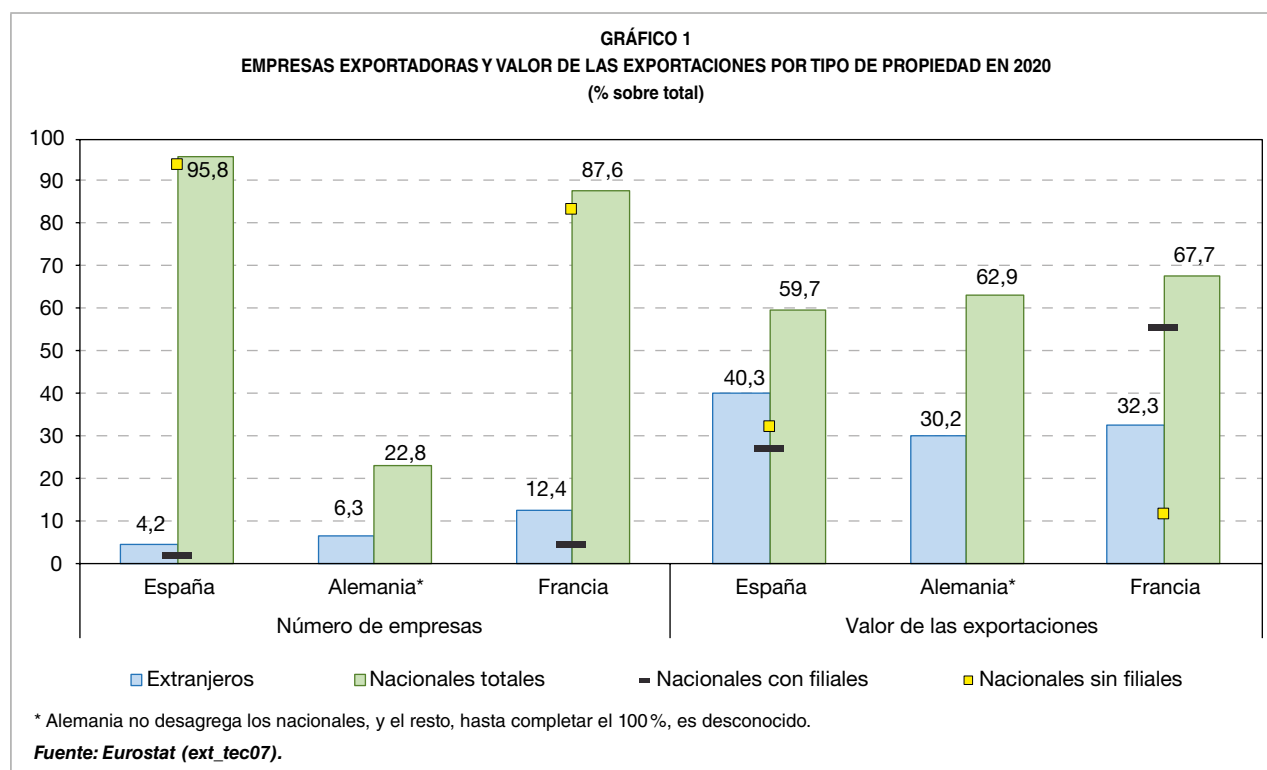
Por zonas de intercambio, las que tienen una menor probabilidad de exportar a mercados extracomunitarios son las empresas exportadoras nacionales sin filiales en el exterior, ya que solo el 50,6% lo hacen, frente al 83,3% de las que tienen filiales en el exterior o al 75% de las extranjeras.

Estos datos también permiten analizar el papel de las multinacionales, por medio de agregar el valor de las empresas extranjeras y

el de las nacionales con filiales. Así, las empresas multinacionales establecidas en España son responsables de más de dos tercios de las exportaciones españolas (67,7%), a pesar de representar únicamente el 6,4% de las empresas exportadoras. Su exportación media supera los 15 millones de euros, muy por encima de los 1,5 millones de la media global. Las multinacionales tienen mayor presencia en las empresas exportadoras de la industria que en las del comercio, tanto en número de empresas (9,1% frente a 6,4%) como, sobre todo, en el valor exportado (77,1% frente a 50,2%).

En la comparativa con los principales países de la UE⁸ (Gráfico 1), en número de empresas, España presenta un menor porcentaje de empresas extranjeras (4,2%) en comparación ▷

⁸ Al tratarse de una tabla opcional, solo está disponible para un número limitado de países, entre los que no se encuentra Italia, y, en el caso de Alemania, presenta un elevado número de empresas de las que se desconoce el tipo de propiedad y no distingue entre las empresas exportadoras nacionales con o sin filiales.



con Francia o Alemania, pero, en cambio, son responsables de una mayor proporción de exportaciones (40,3%). En comparación con Francia, las empresas nacionales sin filiales representan en España un mayor porcentaje sobre el total, tanto en número de empresas (93,6% frente al 83,2% en Francia) como en el valor de sus exportaciones (32,3% del total frente al 11,7% en Francia).

4. Tamaño por número de asalariados

La inmensa mayoría de las empresas exportadoras españolas son pymes y, en particular, microempresas. Sin embargo, la mayor contribución al valor de la exportación corresponde a las grandes empresas. El mayor tamaño empresarial también está asociado a una

mayor capacidad para diversificar mercados, más allá del ámbito comunitario.

Los datos de Eurostat clasifican a las empresas en diferentes estratos por número de asalariados, y permiten distinguir entre microempresa, pequeña y mediana empresa, que de forma agregada se corresponden con las pymes⁹, y las empresas de 250 o más asalariados que se considerarán gran empresa. Los datos muestran que la inmensa mayoría de empresas exportadoras españolas son pymes (por debajo de 250 asalariados), en concreto el 98,4% en 2020. Sin embargo, en términos de valor exportado, su importancia es menor, ya que representan únicamente el 43,6% del total, frente al 56,4% de la gran empresa (Cuadro 3). En ▷

⁹ Estas denominaciones se basan en la Recomendación de la Comisión Europea 2003/361/CE, aunque teniendo únicamente en cuenta el número de asalariados (<https://eur-lex.europa.eu/legal-content/ES/TX-?uri=LEGISSUM%3An26026>).

CUADRO 3
NÚMERO DE EMPRESAS EXPORTADORAS Y VALOR EXPORTADO POR TAMAÑO EN 2020

Tamaño (asalariados)	Número de empresas					Valor en millones de euros					Exp. media
	Total	Actividad (NACE)		Zona intercambio		Total	Actividad (NACE)		Zona intercambio		
		Industria (B-E)	Comercio (G)	Intra-UE	Extra-UE		Industria (B-E)	Comercio (G)	Intra-UE	Extra-UE	
0 - 9 (microempresa) ...	123.515	19.074	53.687	86.458	58.169	23.402	2.233	18.737	16.490	6.912	0,19
10 - 49 (pequeña)	30.198	13.459	8.766	24.666	18.969	30.868	14.880	13.427	19.504	11.365	1,02
50 - 249 (mediana)	8.175	3.711	2.212	6.569	6.682	51.088	36.174	12.345	31.857	19.231	6,25
0 - 249 (pyme)	161.888	36.244	64.665	117.693	83.820	105.358	53.287	44.510	67.850	37.507	0,65
>=250 (gran empresa)	2.658	922	562	1.882	2.383	136.423	108.049	25.136	81.272	55.151	51,33
Total	164.546	37.166	65.227	119.575	86.203	241.781	161.335	69.646	149.123	92.658	1,47
Estrato de asalariados	% sobre total columna					% sobre total columna					
0 - 9 (microempresa) ...	75,1	51,3	82,3	72,3	67,5	9,7	1,4	26,9	11,1	7,5	
10 - 49 (pequeña)	18,4	36,2	13,4	20,6	22,0	12,8	9,2	19,3	13,1	12,3	
50 - 249 (mediana)	5,0	10,0	3,4	5,5	7,8	21,1	22,4	17,7	21,4	20,8	
0 - 249 (pyme)	98,4	97,5	99,1	98,4	97,2	43,6	33,0	63,9	45,5	40,5	
>=250 (gran empresa)	1,6	2,5	0,9	1,6	2,8	56,4	67,0	36,1	54,5	59,5	
Total	100,0	100,0	100,0	100,0	100,0	100,0	100,0	100,0	100,0	100,0	
Estrato de asalariados	% sobre total fila					% sobre total fila					
0 - 9 (microempresa) ...	100,0	15,4	43,5	70,0	47,1	100,0	9,5	80,1	70,5	29,5	
10 - 49 (pequeña)	100,0	44,6	29,0	81,7	62,8	100,0	48,2	43,5	63,2	36,8	
50 - 249 (mediana)	100,0	45,4	27,1	80,4	81,7	100,0	70,8	24,2	62,4	37,6	
0 - 249 (pyme)	100,0	22,4	39,9	72,7	51,8	100,0	50,6	42,2	64,4	35,6	
>=250 (gran empresa)	100,0	34,7	21,1	70,8	89,7	100,0	79,2	18,4	59,6	40,4	
Total	100,0	22,6	39,6	72,7	52,4	100,0	66,7	28,8	61,7	38,3	

Fuente: Elaboración propia a partir de los datos de Eurostat (ext_tec01).

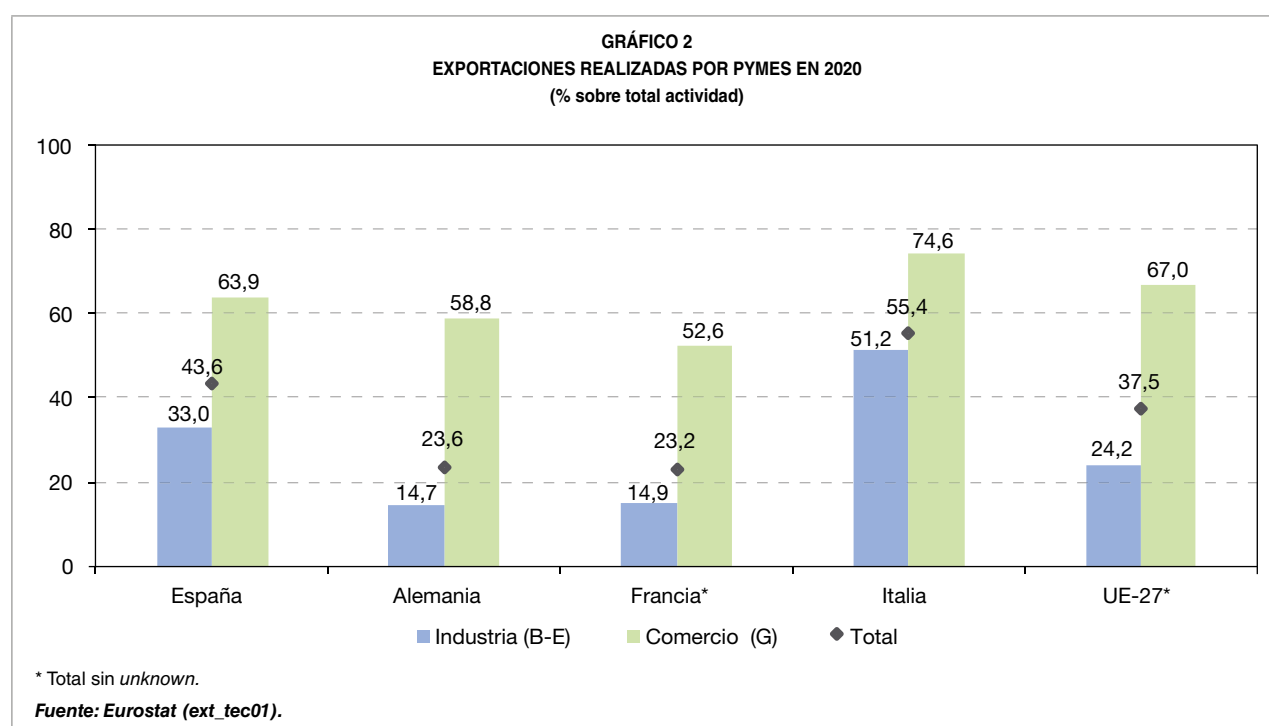
términos relativos, las pymes tienen mayor preeminencia en el comercio que en la industria, y suponen un mayor peso en el comercio intracomunitario que en el extracomunitario.

Dentro de las pymes, las más numerosas son las microempresas (75,1% del total), seguidas de las pequeñas empresas (18,4%) y de las medianas (5,0%), si bien con respecto al valor exportado el orden de importancia se invierte, siendo las medianas las que más valor aportan al total (21,1%).

Por actividad principal, las empresas exportadoras del comercio presentan un tamaño menor que las de la industria, con un 99,1% de pymes frente al 97,5% en la industria, pero sobre todo con un 82,3% de microempresas en el comercio frente al 51,3% en la industria. Estas diferencias se intensifican en el valor exportado, puesto que las pymes en el comercio son responsables de casi dos tercios del valor exportado por el sector (63,9%), frente a apenas un tercio (33,0%) en la industria.

En relación con la zona de intercambio, a medida que aumenta el tamaño de la empresa el porcentaje de exportaciones a la UE va descendiendo, desde el 70,5% de la microempresa hasta el 59,6% de la gran empresa, con una media para el conjunto del 61,7%. Por otro lado, las pymes tienen una mayor preeminencia relativa en el comercio intracomunitario que en el extracomunitario, sobre todo en el tramo de microempresas. Por valor, las pymes son responsables del 45,5% de las exportaciones intracomunitarias, por tan solo el 40,5% en las extracomunitarias.

En términos de exportación media, se observa cómo va aumentando desde los 0,19 millones de euros de la microempresa hasta los 51,3 millones de la gran empresa. También destaca el papel de la mediana empresa (50-249 asalariados), con una exportación media superior a los 6 millones de euros y un 21,1% de las exportaciones totales, a pesar de ser únicamente el 5,0% de las empresas exportadoras. ▷



En el conjunto de la UE-27, el 37,5% de las exportaciones fueron realizadas por pymes (Gráfico 2). Entre sus grandes economías, España se sitúa por encima de la media (43,6%) y más aún Italia (55,4%). En cambio, este porcentaje es muy inferior en Alemania (23,6) y Francia (23,2). Por actividad principal, para la UE y sus principales economías, en las exportaciones del sector comercio predominan las realizadas por las pymes, hecho que no ocurre en la industria, salvo en Italia.

5. Actividad principal (NACE)

5.1. Análisis general

Las empresas del comercio y, sobre todo, las de la industria son responsables de la práctica totalidad de la exportación en España. Esta pauta se repite en los principales países de la UE, donde la contribución a la exportación de la industria es aún más intensa. Las exportaciones de las empresas industriales se orientan en mayor medida que las de las comerciales a destinos extracomunitarios. Las empresas industriales centran sus exportaciones, como cabría esperar, en productos que coinciden con su actividad principal. A través de las empresas comerciales se exporta una diversa gama de productos, entre los que destacan los vehículos, los productos agrícolas, de alimentación o las prendas de vestir.

Atendiendo a la actividad principal de las empresas exportadoras, las de la industria (secciones B, C, D y E de la NACE) y del sector comercio (sección G) son las responsables de la práctica totalidad de las exportaciones españolas (95,5% en 2020), aunque en número de empresas exportadoras representan una proporción menor (62,2%) (Cuadro 4).

El mayor número de empresas exportadoras corresponde al sector comercio (39,6% del total), y, dentro de este, destaca la división del comercio al por mayor con el 27,0% del total, frente al 22,6% de las empresas de la industria, en su mayor parte industria manufacturera (22,0%). Por el contrario, en términos de valor exportado, la industria acapara más de dos tercios de las exportaciones totales (66,7%), por un 28,8% del sector comercio (23,1% correspondiente a la división del comercio al por mayor). Esta preponderancia de la industria en el valor exportado se refleja también en una mayor exportación media, que supera los 4 millones de euros por empresa, frente a algo más del millón en las del sector comercio.

Por tamaño, tanto en pymes como en grandes empresas, las exportaciones de las empresas industriales son superiores a las de las empresas comerciales. Las empresas industriales representan el 79,2% de las exportaciones realizadas por las grandes empresas y un 50,6% de las exportaciones realizadas por las pymes.

En relación con la zona de intercambio, las empresas industriales exportadoras también acaparan una mayor parte del valor exportado en ambas zonas, si bien su peso es superior en las exportaciones extracomunitarias, donde las empresas industriales acaparan el 70,0% de las exportaciones a dicha zona, frente al 64,7% en las exportaciones intracomunitarias. En el reparto de las exportaciones por zonas de intercambio, en términos relativos, las empresas de la industria tienen una mayor orientación extracomunitaria, donde dirigen el 40,2% de sus exportaciones, frente a las del sector comercio, donde destinan solo el 33,0% de sus exportaciones. Dentro del sector comercio destaca la división de la venta y reparación de vehículos, en la que tan solo el 10,1% de las exportaciones son extracomunitarias. ▷

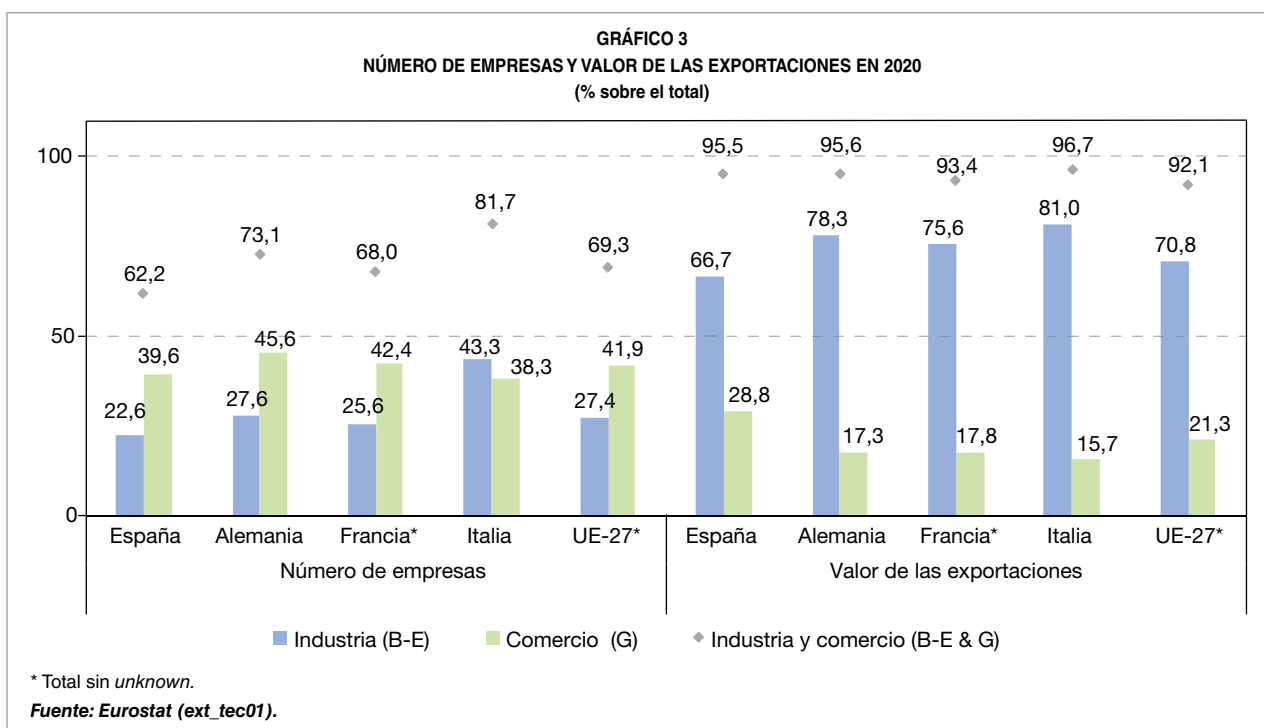
CUADRO 4
NÚMERO DE EMPRESAS EXPORTADORAS Y VALOR EXPORTADO POR ACTIVIDAD PRINCIPAL (NACE) EN 2020

Actividad principal (NACE)		Número de empresas					Valor en millones de euros					Exp. media
		Total	Tamaño (asalariados)		Zona intercambio		Total	Tamaño (asalariados)		Zona intercambio		
			Pyme	Gran emp.	Intra-UE	Extra-UE		Pyme	Gran emp.	Intra-UE	Extra-UE	
B-E	Industria	37.166	36.244	922	31.140	23.030	161.335	53.287	108.049	96.470	64.865	4,34
C	Industria manufacturera	36.234	35.361	873	30.455	22.502	159.389	52.472	106.917	95.209	64.180	4,40
G	Comercio al por mayor y menor; rep. vehículos... ..	65.227	64.665	562	48.262	35.754	69.646	44.510	25.136	46.682	22.964	1,07
G45	Venta y reparación de vehículos y motocicletas	5.537	5.478	59	4.247	2.443	7.006	5.985	1.021	6.296	710	1,27
G46	Comercio al por mayor e intermediarios... ..	44.416	44.049	367	35.037	24.472	55.816	37.225	18.592	35.793	20.023	1,26
G47	Comercio al por menor, exc. de vehículos... ..	15.274	15.138	136	8.978	8.839	6.824	1.300	5.524	4.592	2.232	0,45
	Resto	62.153	60.979	1.174	40.173	27.419	10.800	7.561	3.238	5.971	4.829	0,17
	Total	164.546	161.888	2.658	119.575	86.203	241.781	105.358	136.423	149.123	92.658	1,47
Actividad principal (NACE)		% sobre total columna					% sobre total columna					
B-E	Industria	22,6	22,4	34,7	26,0	26,7	66,7	50,6	79,2	64,7	70,0	
C	Industria manufacturera	22,0	21,8	32,8	25,5	26,1	65,9	49,8	78,4	63,8	69,3	
G	Comercio al por mayor y menor; rep. vehículos... ..	39,6	39,9	21,1	40,4	41,5	28,8	42,2	18,4	31,3	24,8	
G45	Venta y reparación de vehículos y motocicletas	3,4	3,4	2,2	3,6	2,8	2,9	5,7	0,7	4,2	0,8	
G46	Comercio al por mayor e intermediarios... ..	27,0	27,2	13,8	29,3	28,4	23,1	35,3	13,6	24,0	21,6	
G47	Comercio al por menor, exc. de vehículos... ..	9,3	9,4	5,1	7,5	10,3	2,8	1,2	4,0	3,1	2,4	
	Resto	37,8	37,7	44,2	33,6	31,8	4,5	7,2	2,4	4,0	5,2	
	Total	100,0	100,0	100,0	100,0	100,0	100,0	100,0	100,0	100,0	100,0	
Actividad principal (NACE)		% sobre total fila					% sobre total fila					
B-E	Industria	100,0	97,5	2,5	83,8	62,0	100,0	33,0	67,0	59,8	40,2	
C	Industria manufacturera	100,0	97,6	2,4	84,1	62,1	100,0	32,9	67,1	59,7	40,3	
G	Comercio al por mayor y menor; rep. vehículos... ..	100,0	99,1	0,9	74,0	54,8	100,0	63,9	36,1	67,0	33,0	
G45	Venta y reparación de vehículos y motocicletas	100,0	98,9	1,1	76,7	44,1	100,0	85,4	14,6	89,9	10,1	
G46	Comercio al por mayor e intermediarios... ..	100,0	99,2	0,8	78,9	55,1	100,0	66,7	33,3	64,1	35,9	
G47	Comercio al por menor, exc. de vehículos... ..	100,0	99,1	0,9	58,8	57,9	100,0	19,1	80,9	67,3	32,7	
	Resto	100,0	98,1	1,9	64,6	44,1	100,0	70,0	30,0	55,3	44,7	
	Total	100,0	98,4	1,6	72,7	52,4	100,0	43,6	56,4	61,7	38,3	

Fuente: Elaboración propia a partir de los datos de Eurostat (ext_tec01).

En la comparativa con la media de la UE y sus principales economías (Gráfico 3), se observa que las empresas de la industria y el comercio conjuntamente concentran la inmensa mayoría de las exportaciones (92,1% en la media de la UE y el 95,5% en España), pero las mayores diferencias se producen en la

participación de cada sector. Así, en términos relativos, España destaca sobre todo en el mayor peso relativo de las exportaciones del sector comercio, que alcanza un 28,8% del valor total exportado, superior al de la media de la UE-27 (21,3%) y al de las otras grandes economías de la UE. ▷



El Cuadro 5 muestra los datos del número de empresas exportadoras y valor exportado para todas las secciones de la NACE, desagregando a nivel de división (dos dígitos de la NACE) la sección C, correspondiente a la industria manufacturera, y la G, correspondiente al comercio. Estas dos secciones conjuntamente son responsables del 94,7% de las exportaciones totales. En cuanto a la sección C de la industria manufacturera, sus empresas representan el 65,9% del valor exportado, y dentro de esta destaca en valor la de fabricación de vehículos de motor (C29), con el 14,4% de las exportaciones totales; la de industria de la alimentación (C10), con el 9,4%, y la industria química (C20), con el 6,0%. Las empresas de la industria exportan mayoritariamente los productos correspondientes a los de su actividad principal según la Clasificación de Productos por Actividades (CPA)¹⁰, aunque, en menor

medida, también exportan otros tipos de productos¹¹. Las empresas de la sección comercio tienen por actividad principal la prestación de un servicio y no producen ningún producto específico. Por tanto, no se puede establecer una correspondencia directa entre actividad principal y producto exportado. En consecuencia, en el subapartado siguiente se analizará la sección G del comercio de forma más detallada.

En cuanto a la exportación media, las empresas incluidas en la sección de la industria manufacturera (C) alcanzan los 4,4 millones ▷

utilizando la NACE como la clasificación de referencia. Esto significa que el CPA se utiliza de tal manera que cada producto se asigna a una sola partida de la clasificación NACE. La CPA tiene la misma estructura que la NACE Rev. 2 hasta el cuarto nivel jerárquico. Se puede encontrar más información al respecto en la página del INE dedicada a esta clasificación: https://www.ine.es/dyngs/INEbase/es/operacion.htm?c=Estadistica_C&cid=1254736177035&menu=ultiDatos&idp=1254735976614

¹¹ Hay algunas excepciones: las exportaciones de las empresas cuya actividad principal es la confección de prendas de vestir (C14) se reparten casi por igual entre prendas de vestir (C14) y productos textiles (C13); las de la actividad principal de artes gráficas (C18), en cambio, realizan mayoritariamente exportaciones categorizadas bajo las rúbricas de papel y productos del papel (C17) y productos de caucho y plásticos (C22); o las de la actividad de reparación e instalación de maquinaria y equipo (C33), cuyas exportaciones corresponden principalmente a maquinaria y equipo (C28).

¹⁰ La clasificación estadística europea de productos por actividad (CPA) se estructura según el criterio del origen industrial de las mercancías

LAS CARACTERÍSTICAS DE LA EMPRESA EXPORTADORA ESPAÑOLA (2020)

CUADRO 5
NÚMERO DE EMPRESAS EXPORTADORAS Y VALOR EXPORTADO POR SECCIONES DE ACTIVIDAD (NACE) EN 2020

Actividad principal (CNAE-2009)		Número de empresas y % sobre total fila					Valor en millones de euros y % sobre total fila					
		Empresas	Tamaño (asalariados)		Zona intercambio		M€	Tamaño (asalariados)		Zona intercambio		Exp. media (M€)
			Pyme (%)	Gran emp. (%)	Intra-UE (%)	Extra-UE (%)		Pyme (%)	Gran emp. (%)	Intra-UE (%)	Extra-UE (%)	
A	Agricultura, ganadería, silvicultura y pesca	5.235	99,2	0,8	82,7	32,7	2.949	82,4	17,6	68,6	31,4	0,56
B	Industrias extractivas	332	97,9	2,1	71,4	59,9	659	58,8	41,2	42,4	57,6	1,99
C	Industria manufacturera	36.234	97,6	2,4	84,1	62,1	159.389	32,9	67,1	59,7	40,3	4,40
C10	Industria de la alimentación	4.583	95,8	4,2	88,3	58,6	22.707	40,3	59,7	54,3	45,7	4,95
C11	Fabricación de bebidas	2.159	99,0	1,0	83,6	79,3	3.036	65,0	35,0	49,0	51,0	1,41
C12	Industria del tabaco	22	90,9	9,1	81,8	77,3	132	57,7	42,3	78,9	21,1	5,99
C13	Industria textil	1.505	99,4	0,6	85,0	64,4	1.928	85,2	14,8	65,9	34,1	1,28
C14	Confección de prendas de vestir	1.460	99,5	0,5	69,7	69,5	1.010	46,8	53,2	33,5	66,5	0,69
C15	Industria del cuero y del calzado	1.240	99,5	0,5	84,7	65,6	1.343	78,2	21,8	74,3	25,7	1,08
C16	Industria maderera y corcho, excepto muebles... ..	1.299	99,4	0,6	84,4	41,3	1.369	67,5	32,5	66,9	33,1	1,05
C17	Industria del papel	614	95,8	4,2	89,4	62,7	3.217	42,5	57,5	64,8	35,2	5,24
C18	Artes gráficas y reprod. de soportes grabados	2.063	99,5	0,5	83,1	41,5	546	67,2	32,8	77,7	22,3	0,26
C19	Coquerías y refino de petróleo	6	50,0	50,0	100,0	100,0	9.015	0,2	99,8	49,2	50,8	1.502,51
C20	Industria química	1.794	95,6	4,4	87,1	74,1	14.450	41,8	58,2	53,2	46,8	8,05
C21	Fabricación de productos farmacéuticos	230	71,7	28,3	85,2	89,6	6.073	15,3	84,7	51,0	49,0	26,40
C22	Fabricación de productos de caucho y plásticos	1.919	97,3	2,7	89,8	65,8	6.635	47,0	53,0	67,5	32,5	3,46
C23	Fab. de otros productos minerales no metálicos	1.643	96,5	3,5	79,1	60,9	5.644	37,4	62,6	49,4	50,6	3,43
C24	Metalurgia; fab. de productos de hierro, acero... ..	554	92,6	7,4	91,9	65,7	11.851	36,4	63,6	58,6	41,4	21,39
C25	Fab. prod. metálicos, exc. maquinaria y equipo	4.707	98,8	1,2	85,3	52,3	8.794	64,9	35,1	66,8	33,2	1,87
C26	Fab. prod. informáticos, electrónicos y ópticos	828	97,7	2,3	82,6	78,5	1.754	45,5	54,5	54,7	45,3	2,12
C27	Fabricación de material y equipo eléctrico	772	95,3	4,7	86,5	77,5	7.253	29,0	71,0	54,2	45,8	9,40
C28	Fabricación de maquinaria y equipo n.c.o.p.	2.892	98,3	1,7	87,7	72,2	8.474	62,6	37,4	46,9	53,1	2,93
C29	Fab. vehículos de motor, remolques y semirrem.	677	89,1	10,9	91,7	63,1	34.880	5,6	94,4	72,6	27,4	51,52
C30	Fabricación de otro material de transporte	334	95,8	4,2	80,8	68,3	6.564	13,8	86,2	61,0	39,0	19,65
C31	Fabricación de muebles	1.222	98,8	1,2	77,7	62,7	958	83,9	16,1	65,7	34,3	0,78
C32	Otras industrias manufactureras	1.554	99,4	0,6	72,5	71,9	1.391	71,8	28,2	67,0	33,0	0,90
C33	Reparación e instalación de maquinaria y equipo ..	2.157	99,0	1,0	79,4	46,7	367	93,6	6,4	51,6	48,4	0,17
D	Suministro energía eléctrica, gas, vapor... ..	123	87,8	12,2	64,2	52,8	724	7,0	93,0	88,3	11,7	5,89
E	Sum. agua, saneamiento, gestión residuos... ..	477	94,3	5,7	77,4	55,3	563	66,8	33,2	60,7	39,3	1,18
F	Construcción	5.628	98,5	1,5	64,0	45,0	1.051	59,6	40,4	49,6	50,4	0,19
G	Comercio al por mayor y menor; rep. vehículos... ..	65.227	99,1	0,9	74,0	54,8	69.646	63,9	36,1	67,0	33,0	1,07
G45	Venta y reparación de vehículos y motocicletas	5.537	98,9	1,1	76,7	44,1	7.006	85,4	14,6	89,9	10,1	1,27
G46	Comercio al por mayor e intermediarios... ..	44.416	99,2	0,8	78,9	55,1	55.816	66,7	33,3	64,1	35,9	1,26
G47	Comercio al por menor, exc. de vehículos... ..	15.274	99,1	0,9	58,8	57,9	6.824	19,1	80,9	67,3	32,7	0,45
H	Transporte y almacenamiento	7.599	98,3	1,7	47,8	58,9	1.717	39,5	60,5	26,2	73,8	0,23
J	Información y comunicaciones	6.245	97,8	2,2	78,0	32,8	821	53,7	46,3	51,4	48,6	0,13
K	Actividades financieras y de seguros	793	95,3	4,7	41,6	61,9	47	87,7	12,3	58,8	41,2	0,06
L	Actividades inmobiliarias	1.216	99,6	0,4	57,6	49,0	66	100,0	0,0	74,7	25,3	0,05
M	Act. profesionales, científicas y técnicas	14.734	98,6	1,4	71,7	37,6	1.957	71,7	28,3	50,0	50,0	0,13
N	Act. administrativas y servicios auxiliares	7.406	98,5	1,5	69,3	38,9	1.627	84,3	15,7	81,4	18,6	0,22
OTH	Otros	13.297	96,8	3,2	52,7	53,7	565	89,3	10,7	30,9	69,1	0,04
	Total.....	164.546	98,4	1,6	72,7	52,4	241.781	43,6	56,4	61,7	38,3	1,47

Fuente: Elaboración propia a partir de los datos de Eurostat (ext_tec01).

de euros, valor muy superior a la media general de 1,5 millones. Precisamente son las divisiones de esta sección las que muestran valores más altos; en el extremo, las empresas cuya actividad principal son las coquerías y refino de petróleo (C19) tienen unas exportaciones medias superiores a los 1.500 millones de euros; les siguen, a gran distancia, las de la división de fabricación de vehículos de motor (C29), con 51,5 millones, y las de fabricación de productos farmacéuticos (C21), con 26,4 millones.

5.2. Análisis del comercio (sección G, NACE)

En este subapartado se profundizará, en primer lugar, en las actividades comerciales, ofreciendo un mayor nivel de desagregación (grupos de tres dígitos de la NACE)¹², para después analizar los principales productos exportados (CPA) por las tres divisiones del sector comercio.

Dentro de la división de venta y reparación de vehículos y motocicletas (G45), más de la mitad de las exportaciones (51,1%) las han realizado las empresas cuya actividad principal es la venta, mantenimiento y reparación de motocicletas y de sus repuestos y accesorios (grupo G454), seguida por las de venta de vehículos de motor (G451), con el 26,9%, y el comercio de repuestos y accesorios de vehículos de motor (G453), con el 20,6% (Cuadro 6). Conviene recordar aquí que las empresas se clasifican por su actividad principal y, por ejemplo, el grueso de las

exportaciones de automóviles y otros vehículos no lo realizan empresas del sector comercio (sección G), sino las empresas industriales cuya actividad principal es la fabricación de vehículos de motor, remolques y semirremolques (C29).

En la división del comercio al por mayor e intermediarios del comercio (G46), el grupo con mayores exportaciones es el del comercio al por mayor de productos alimenticios, bebidas y tabaco (G463), con el 38,7% de las exportaciones de la división, seguido por el del comercio al por mayor de artículos de uso doméstico (G464), con el 30,3%, y, a cierta distancia, por el grupo de otro comercio al por mayor especializado (G467), con el 15,4% de las exportaciones de la división.

Por último, en la división del comercio al por menor (G47), más del 83% de las exportaciones de las empresas con esta actividad principal correspondieron solo a dos grupos: comercio al por menor de otros artículos en establecimientos especializados (G477)¹³, con el 46,9%, y el comercio al por menor no realizado ni en establecimientos, ni en puestos de venta ni en mercadillos (G479), con el 36,7%. Conviene destacar que dentro de este último grupo está incluida la clase (cuatro dígitos) G4791, correspondiente al comercio al por menor por correspondencia o internet.

La exportación media de las empresas del comercio al por menor (G47), 0,45 millones, es muy inferior a la media total de 1,5 millones y a la de las otras dos divisiones de la sección (1,3 millones en ambos casos).

Eurostat proporciona los productos exportados según la clasificación CPA por ▷

¹² Para más información se puede consultar el apartado específico en la web del INE dedicado a la Clasificación Nacional de Actividades Económicas (CNAE) y a la NACE (Nomenclature of Economic Activities), que hasta el nivel del grupo de tres dígitos coinciden, y en sus notas explicativas se detallan las actividades que están comprendidas bajo cada rúbrica (https://www.ine.es/dyngs/INEbase/es/operacion.htm?c=Estadistica_C&cid=1254736177032&menu=ultiDatos&idp=1254735976614).

¹³ Comprende el comercio al por menor en establecimientos especializados de un determinado grupo de productos no incluidos en otras partes, como prendas de vestir, calzado y artículos de cuero, productos farmacéuticos y artículos médicos, relojes, suvenires, artículos de limpieza, armas, flores y animales de compañía, entre otros.

CUADRO 6
NÚMERO DE EMPRESAS EXPORTADORAS Y VALOR EXPORTADO POR GRUPOS DEL COMERCIO
(SECCIÓN G, NACE) EN 2020

Actividad principal (NACE)		Número de empresas			Valor en millones de euros			
		Empresas	% s. total	% s. total división	M€	% s. total	% s. total división	Exportación media (M€)
G	Comercio al por mayor y menor; rep. vehículos...	65.227	39,6	-	69.646	28,8	-	1,07
G45	Venta y reparación de vehículos y motocicletas	5.537	3,4	100,0	7.006	2,9	100,0	1,27
G451	Venta de vehículos de motor	1.751	1,1	31,6	1.883	0,8	26,9	1,08
G452	Mantenimiento y reparación de vehículos de motor	1.803	1,1	32,6	102	0,0	1,5	0,06
G453	Comercio de repuestos y accesorios de vehículos de motor	1.594	1,0	28,8	1.442	0,6	20,6	0,90
G454	Venta, mant. y rep. motocicletas y sus repuestos y accesorios	389	0,2	7,0	3.579	1,5	51,1	9,20
G46	Comercio al por mayor e intermediarios...	44.416	27,0	100,0	55.816	23,1	100,0	1,26
G461	Intermediarios del comercio	4.868	3,0	11,0	783	0,3	1,4	0,16
G462	C. al por mayor de materias primas agrarias y animales vivos	1.900	1,2	4,3	1.796	0,7	3,2	0,95
G463	C. al por mayor de productos alimenticios, bebidas y tabaco	8.714	5,3	19,6	21.602	8,9	38,7	2,48
G464	C. al por mayor de artículos de uso doméstico	11.406	6,9	25,7	16.899	7,0	30,3	1,48
G465	C. al por mayor de equipos para las tec. información y comunic.	1.734	1,1	3,9	1.983	0,8	3,6	1,14
G466	C. al por mayor de otra maquinaria, equipos y suministros	6.091	3,7	13,7	2.872	1,2	5,1	0,47
G467	Otro comercio al por mayor especializado	7.519	4,6	16,9	8.621	3,6	15,4	1,15
G469	Comercio al por mayor no especializado	2.184	1,3	4,9	1.259	0,5	2,3	0,58
G47	Comercio al por menor, exc. de vehículos...	15.274	9,3	100,0	6.824	2,8	100,0	0,45
G471	C. al por menor en establecimientos no especializados	622	0,4	4,1	375	0,2	5,5	0,60
G472	C. al por menor de p. alimenticios, bebidas y tabaco en est. espec.	966	0,6	6,3	76	0,0	1,1	0,08
G473	C. al por menor de combustible de automoción en est. espec.	73	0,0	0,5	18	0,0	0,3	0,24
G474	C. al por m. equipos para las tec. info. y comunic. en est. espec.	630	0,4	4,1	61	0,0	0,9	0,10
G475	C. al por m. de otros artículos de uso doméstico en est. espec.	3.447	2,1	22,6	397	0,2	5,8	0,12
G476	C. al por menor de artículos culturales y recreativos en est. espec.	1.419	0,9	9,3	180	0,1	2,6	0,13
G477	C. al por menor de otros artículos en establecimientos espec.	5.741	3,5	37,6	3.203	1,3	46,9	0,56
G478	C. al por menor en puestos de venta y en mercadillos	760	0,5	5,0	9	0,0	0,1	0,01
G479	C. al por m. no realizado ni en est. ni puestos venta ni mercadillos	1.616	1,0	10,6	2.506	1,0	36,7	1,55
	Total	164.546	100,0	-	241.781	100,0	-	1,47

Fuente: Elaboración propia a partir de los datos de Eurostat (ext_tec09).

divisiones de actividad para empresas exportadoras cuya actividad principal corresponde a cualquiera de las tres divisiones del comercio (Sección G), por lo que es posible identificar los principales productos exportados por cada una de ellas. En el Cuadro 7 se muestran los principales productos exportados, según la CPA, que representan al menos el 60% de las exportaciones de cada división.

Así, para la división venta y reparación de vehículos de motor y motocicletas (G45), el principal producto exportado es el correspondiente al

código CPA C29, vehículos de motor, remolques y semirremolques.

De mayor interés resulta observar los productos exportados por la división de comercio al por mayor e intermediarios del comercio (G46), ya que se observa que los principales productos exportados son los de la agricultura, la silvicultura y la pesca (25,9% de las exportaciones totales de la división), seguidos por los productos alimenticios (13,5%) y las prendas de vestir (11,5%).

Con respecto a las empresas cuya actividad principal es la del comercio al por menor ▷

CUADRO 7
VALOR EXPORTADO DE LAS DIVISIONES DEL COMERCIO (NACE) POR PRINCIPALES PRODUCTOS (CPA) EN 2020

Actividad principal (NACE) y productos (CPA)		Total		Intra-UE	Extra-UE
		M€	% selección s. total división*	% sobre total fila	
G	Comercio al por mayor y menor; rep. vehículos...	69.646	-	67,0	33,0
G45	Venta y reparación de vehículos y motocicletas	7.006	92,1	89,9	10,1
C29	Vehículos de motor, remolques y semirremolques	6.039	86,2	90,9	9,1
C22	Productos de caucho y plásticos	245	3,5	85,9	14,1
C28	Maquinaria y equipo n.c.o.p.	166	2,4	76,2	23,8
G46	Comercio al por mayor e intermediarios...	55.816	63,8	64,1	35,9
A	Productos de la agricultura, la silvicultura y la pesca	14.442	25,9	79,2	20,8
C10	Productos alimenticios	7.563	13,5	62,6	37,4
C14	Prendas de vestir	6.446	11,5	54,3	45,7
C21	Productos farmacéuticos de base y sus preparados	3.620	6,5	22,3	77,7
C20	Productos químicos	3.568	6,4	61,1	38,9
G47	Comercio al por menor, exc. de vehículos...	6.824	60,7	67,3	32,7
C14	Prendas de vestir	2.683	39,3	64,1	35,9
C26	Productos informáticos, electrónicos y ópticos	918	13,5	74,2	25,8
C32	Otros productos manufacturados	540	7,9	66,0	34,0

* En la fila de la división, en lugar del 100% se muestra la suma de los productos principales que aparecen en la tabla.

Fuente: *Elaboración propia a partir de los datos de Eurostat (ext_tec05).*

(G47), destaca especialmente la exportación de prendas de vestir (39,3%), seguida, a gran distancia, por la de productos informáticos, electrónicos y ópticos (13,5%) y de otros productos manufacturados (7,9%), que incluiría productos variados como, entre otros, joyería, instrumentos musicales, artículos deportivos o instrumentos médicos.

6. Orientación geográfica de las exportaciones

6.1. Por zona de intercambio y destino

La mayor parte de las empresas exportadoras españolas dirigen sus exportaciones a la UE. Las grandes empresas y las del sector industrial muestran mayor propensión a vender en destinos extracomunitarios. Entre los destinos extracomunitarios, el que atrae un mayor

número de empresas exportadoras españolas es la Europa no comunitaria, seguido de América del Norte, resto de Asia (excluidos Oriente Próximo y Medio) y América Latina. Sin embargo, si se atiende al valor de lo exportado, el mayor peso en los destinos extracomunitarios lo tienen la Europa no comunitaria, resto de Asia, América del Norte y África del Norte. En comparación con la media de la UE, las exportaciones españolas están más centradas en el ámbito comunitario, y entre los destinos no comunitarios, en África, América Central y del Sur.

La orientación geográfica de las exportaciones se puede analizar en función de las diferentes variables caracterizadoras de las empresas procedentes del directorio de empresas. El primer nivel de la orientación geográfica determina si el destino es intracomunitario o extracomunitario; en un segundo nivel se puede distinguir por grandes áreas geográficas fuera de la UE, y, por último, tanto para dentro ▷

como fuera de la UE, Eurostat proporciona el detalle hasta nivel de país para una selección de 63 de ellos. Dado que los cruces entre variables se repiten entre distintas tablas, en este apartado se pondrá el foco en la orientación geográfica y en aquellos cruces no tratados previamente.

En relación con el número de empresas exportadoras (Cuadro 8), un mayor número de ellas exportó más a la UE (72,7%) que fuera de ella (52,4%). Destaca que, en conjunto, apenas un cuarto de las empresas exportadoras (25,1%) exportaron al mismo tiempo a destinos de la UE y fuera de ella, algo menos de la mitad (47,6%) exportaron únicamente a la UE y un 27,3% solo fuera de la UE.

Por tamaño, destaca una mayor especialización por los destinos extracomunitarios de las grandes empresas exportadoras, ya que un

89,7% exportaron fuera de la UE, por tan solo el 51,8% de las pymes exportadoras. El porcentaje de empresas que exportan a ambas zonas aumenta hasta el 60,5 en las grandes empresas exportadoras y desciende hasta el 24,5 en las pymes.

Por actividad principal, un mayor porcentaje de las empresas exportadoras de la industria exportan fuera de la UE en comparación con las del sector comercio (62,0% frente al 54,8%), y lo mismo ocurre con las exportadoras a la UE (83,8% frente al 74,0%). En cuanto a las empresas que exportan a las dos zonas de intercambio al mismo tiempo, en las empresas industriales el porcentaje se sitúa en el 45,8, superior al 28,8% en el comercio.

Por valor exportado y tamaño, aunque tanto pymes como grandes empresas dirigen una mayor cantidad de sus exportaciones a la UE, ▷

CUADRO 8
NÚMERO DE EMPRESAS EXPORTADORAS DEL DIRECTORIO Y VALOR EXPORTADO POR ZONA DE INTERCAMBIO EN 2020

Zona de intercambio	Número de empresas					Valor en millones (€)				
	Total	Actividad (NACE)		Tamaño (asalariados)		Total	Actividad (NACE)		Tamaño (asalariados)	
		Industria (B-E)	Comercio (G)	Pyme	Gran emp.		Industria (B-E)	Comercio (G)	Pyme	Gran emp.
Intra-UE	119.575	31.140	48.262	117.693	1.882	149.123	96.470	46.682	67.850	81.272
Extra-UE	86.203	23.030	35.754	83.820	2.383	92.658	64.865	22.964	37.507	55.151
Total	164.546	37.166	65.227	161.888	2.658	241.781	161.335	69.646	105.358	136.423
Zona de intercambio	% sobre total columna					% sobre total columna				
Intra-UE	72,7	83,8	74,0	72,7	70,8	61,7	59,8	67,0	64,4	59,6
Extra-UE	52,4	62,0	54,8	51,8	89,7	38,3	40,2	33,0	35,6	40,4
Total	100,0	100,0	100,0	100,0	100,0	100,0	100,0	100,0	100,0	100,0
Zona de intercambio	% sobre total fila					% sobre total fila				
Intra-UE	100,0	26,0	40,4	98,4	1,6	100,0	64,7	31,3	45,5	54,5
Extra-UE	100,0	26,7	41,5	97,2	2,8	100,0	70,0	24,8	40,5	59,5
Total	100,0	22,6	39,6	98,4	1,6	100,0	66,7	28,8	43,6	56,4
Zona de intercambio	Número de empresas					% sobre total columna de número de empresas (izquierda)				
Solo intra-UE	78.343	14.136	29.473	78.068	275	47,6	38,0	45,2	48,2	10,3
Solo extra-UE	44.971	6.026	16.965	44.195	776	27,3	16,2	26,0	27,3	29,2
Intra-UE y extra-UE	41.232	17.004	18.789	39.625	1.607	25,1	45,8	28,8	24,5	60,5
Total	164.546	37.166	65.227	161.888	2.658	100,0	100,0	100,0	100,0	100,0

Fuente: Elaboración propia a partir de los datos de Eurostat (ext_tec01).

las pymes muestran una mayor orientación intracomunitaria que las grandes empresas (64,4% y 59,6% de sus exportaciones, respectivamente). De hecho, el 59,5% de las exportaciones fuera de la UE son realizadas por las grandes empresas, proporción superior al 54,5% de las exportaciones intracomunitarias. Por actividad principal, son las empresas del comercio las que, en términos relativos, muestran una mayor orientación comunitaria frente a las de la industria (el 67,0% y el 59,8% de sus exportaciones, respectivamente, se dirigen a dicha zona).

Fuera de la UE, en el análisis del comercio por las diferentes áreas geográficas por número de empresas (Cuadro 9), el área donde más empresas exportan es la de resto de Europa (no UE), que incluye países como el Reino Unido, Suiza o Turquía, con el 46,3% de las empresas que exportan fuera de la UE; le sigue América del Norte con el 28,2%, resto de Asia (Asia, excepto Oriente Próximo y Medio) con el 27,8% y América del Sur con el 26,8%. Estos

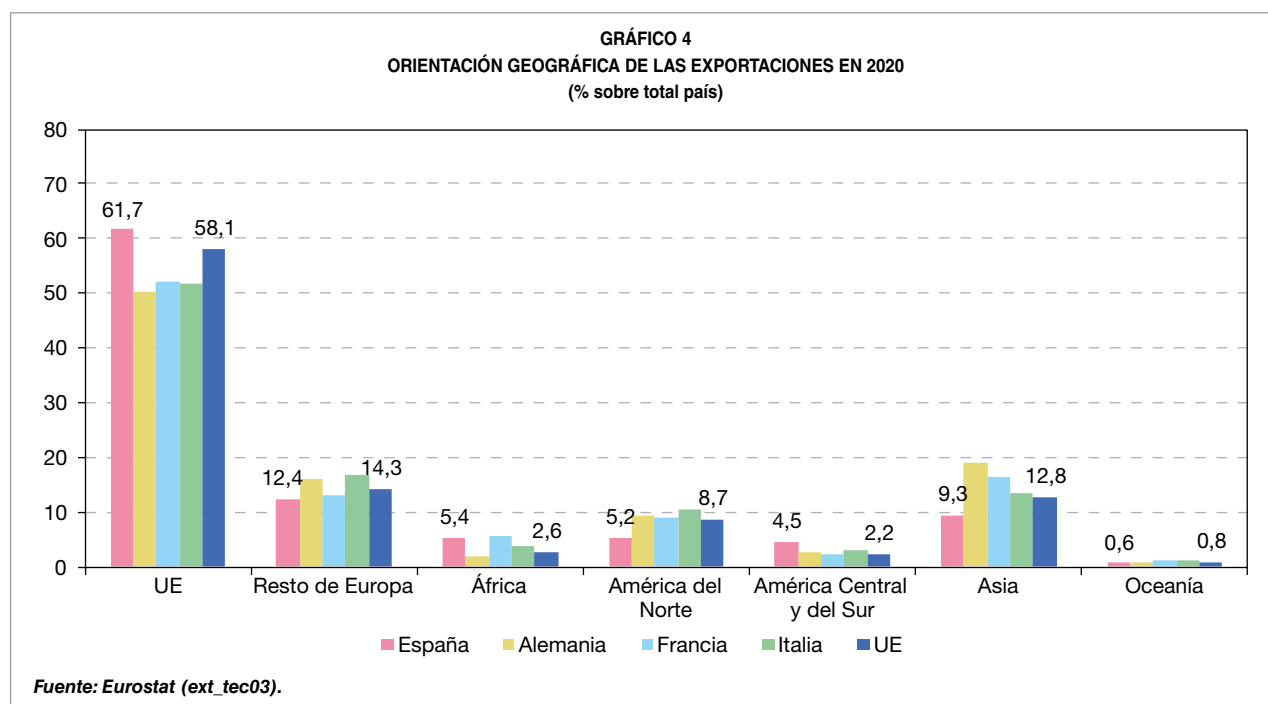
porcentajes varían atendiendo a si las empresas que exportan fuera de la UE tienen como actividad principal la industria o el comercio. Lo primero que se observa es que las empresas industriales exportadoras tienen mayor probabilidad de exportar a cualquiera de las áreas que las empresas del comercio, lo cual indica también que tienen una mayor propensión a exportar a un mayor número de áreas.

En cuanto al valor exportado fuera de la UE, resto de Europa (no UE) vuelve a encabezar el *ranking* con el 32,5% de las exportaciones extracomunitarias; en segunda posición se sitúa ahora resto de Asia con el 17,6%, seguida por América del Norte con el 13,5% y África del Norte con el 10,2%. Según la actividad principal, se observa que las empresas del comercio tienen una orientación más marcada hacia destinos más cercanos, como el de resto de Europa, con el 43,3% de sus exportaciones extracomunitarias dirigidas a esa área, frente al 28,8% de las empresas industriales. ▷

CUADRO 9
NÚMERO DE EMPRESAS EXPORTADORAS Y VALOR EXPORTADO POR ÁREA GEOGRÁFICA EN 2020

Área geográfica	Número de empresas				Valor en millones de euros				
	Total		Actividad (NACE)		Total		Actividad (NACE)		Exp. media (M€)
	Empresas	% s. total	Industria (B-E)	Comercio (G)	M€	% s. total	Industria (B-E)	Comercio (G)	
Total mundo	164.546	100,0	37.166	65.227	241.781	100,0	161.335	69.646	1,47
Intra-UE	119.575	72,7	31.140	48.262	149.123	61,7	96.470	46.682	1,25
Extra-UE	86.203	52,4	23.030	35.754	92.658	38,3	64.865	22.964	1,07
	Empresas	% s. Extra-UE	% s. Extra-UE	% s. Extra-UE	M€	% s. Extra-UE	% s. Extra-UE	% s. Extra-UE	Media M€
Resto de Europa	39.904	46,3	60,9	50,1	30.034	32,4	28,8	43,3	0,75
África del Norte	16.257	18,9	29,8	18,6	9.444	10,2	10,8	8,7	0,58
Resto de África	13.412	15,6	20,8	16,2	3.558	3,8	3,7	3,7	0,27
América del Norte	24.291	28,2	38,5	23,1	12.520	13,5	14,9	9,0	0,52
América Central y el Caribe	16.872	19,6	32,0	17,3	5.093	5,5	5,4	5,8	0,30
América del Sur	23.102	26,8	32,7	21,9	5.840	6,3	6,9	4,4	0,25
Oriente Próximo y Medio (Asia) ..	14.428	16,7	25,5	15,5	6.287	6,8	6,3	8,0	0,44
Resto de Asia	23.974	27,8	40,9	27,6	16.275	17,6	19,1	14,2	0,68
Oceanía y reg. polares del Sur ..	8.147	9,5	16,4	7,8	1.538	1,7	2,0	0,9	0,19
Extra-UE, no asignado	1.055	1,2	1,4	1,3	2.068	2,2	2,2	1,9	1,96

Fuente: Elaboración propia a partir de los datos de Eurostat (ext_tec03).



En la comparativa de la media con la de la UE y sus principales economías¹⁴ (Gráfico 4), en términos relativos, se observa la mayor orientación intracomunitaria de las exportaciones españolas, superior a la media de la UE, y todavía mayor a la de las otras tres grandes economías de la UE. Las áreas en las que España tiene un peso superior a la media comunitaria son África y América Central y del Sur; en cambio, se sitúa por debajo de la media, sobre todo, en América del Norte y Asia.

En los informes de comercio exterior de la SEC con datos de Aduanas¹⁵ se presenta un análisis muy pormenorizado por áreas y países, pero no se indica el número de

operadores o empresas que exportan a esos mercados. Por ello, en el Cuadro 10 se incluyen los datos de las exportaciones españolas que ofrece Eurostat para 63 países, referidos al número de empresas, a la exportación media y al peso sobre el total del mundo. Hay que tener en cuenta que en los datos del comercio intracomunitario para España hay un elevado número de empresas (94.383) que muestran operaciones a países de la UE que no se han podido determinar, si bien el valor de dicho comercio es relativamente bajo (2,3% del comercio total).

Así, los países de la UE a los que exportan un mayor número de empresas españolas son, por este orden, Francia, Italia, Alemania y Portugal; y por valor, Francia, Alemania, Italia y Portugal. Fuera de la UE, los países a los que exportan más empresas son Estados Unidos, Suiza, Marruecos y China; y, por valor exportado, Reino Unido, Estados Unidos, China y Marruecos. ▷

¹⁴ Los datos de Eurostat (ext_tec) utilizados en este artículo y también para construir el gráfico recogen únicamente el comercio de las empresas que cruzan con el directorio de empresas de cada país. Se podría realizar un análisis más completo con el comercio de todos los operadores, aunque no crucen con el directorio, con otra operación estadística de Eurostat: *International trade in goods - detailed data (ext_go_detail)*: <https://ec.europa.eu/eurostat/web/international-trade-in-goods/data/database>

¹⁵ https://comercio.gob.es/ImportacionExportacion/Informes_Estadisticas/Paginas/Informes-periodicos.aspx

CUADRO 10
NÚMERO DE EMPRESAS EXPORTADORAS Y VALOR EXPORTADO POR ZONA Y PAÍS EN 2020
 (Ordenado por valor)

Área / País	Número de empresas				Valor en millones de euros				
	Total		Actividad (NACE) (% s.t. fila)		Total		Actividad (NACE) (% s.t. fila)		Exportación media (M€)
	Empresas	% s. total	Industria (B-E)	Comercio (G)	M€	% s. total	Industria (B-E)	Comercio (G)	
Total mundo	164.546	100,0	22,6	39,6	241.781	100,0	66,7	28,8	1,47
Intra-UE	119.575	72,7	26,0	40,4	149.123	61,7	64,7	31,3	1,25
Francia	17.012	10,3	50,6	41,2	39.586	16,4	67,2	29,8	2,33
Alemania	12.599	7,7	51,0	39,5	27.526	11,4	69,7	26,8	2,18
Italia	12.780	7,8	49,4	42,9	18.249	7,5	64,7	32,4	1,43
Portugal	15.463	9,4	48,7	45,0	18.130	7,5	51,9	44,1	1,17
Países Bajos	9.298	5,7	50,2	41,0	8.215	3,4	65,8	29,3	0,88
Bélgica	8.562	5,2	56,0	37,4	6.568	2,7	77,3	19,8	0,77
Polonia	7.653	4,7	55,1	36,7	5.673	2,3	60,4	37,7	0,74
Rep. Checa	5.282	3,2	61,3	34,1	2.290	0,9	68,8	28,3	0,43
Suecia	4.596	2,8	60,9	33,6	2.289	0,9	65,2	28,3	0,50
Austria	4.666	2,8	59,1	35,9	2.095	0,9	72,3	25,7	0,45
Dinamarca	4.633	2,8	58,5	35,0	1.890	0,8	70,5	26,7	0,41
Rumanía	4.829	2,9	59,6	36,2	1.675	0,7	70,6	27,4	0,35
Grecia	4.849	2,9	58,6	37,0	1.564	0,6	58,1	37,2	0,32
Hungría	3.872	2,4	61,1	34,6	1.370	0,6	77,5	20,8	0,35
Irlanda	3.890	2,4	59,7	34,9	1.259	0,5	61,3	35,9	0,32
Eslovaquia	2.955	1,8	62,9	33,7	1.062	0,4	74,5	24,0	0,36
Finlandia	3.201	1,9	63,0	31,5	790	0,3	64,9	27,8	0,25
Bulgaria	3.363	2,0	59,6	36,5	517	0,2	60,7	36,9	0,15
Eslovenia	2.585	1,6	58,0	38,3	481	0,2	72,6	26,0	0,19
Luxemburgo	1.800	1,1	55,4	39,8	412	0,2	74,6	20,0	0,23
Croacia	2.258	1,4	58,6	36,7	390	0,2	51,5	45,4	0,17
Malta	2.122	1,3	57,5	39,0	368	0,2	65,1	26,4	0,17
Lituania	2.889	1,8	60,5	35,6	366	0,2	58,8	38,8	0,13
Letonia	2.141	1,3	59,6	36,3	263	0,1	44,0	53,9	0,12
Chipre	2.082	1,3	61,0	35,7	236	0,1	53,7	45,2	0,11
Estonia	2.178	1,3	60,2	36,0	210	0,1	44,1	53,2	0,10
Intra-UE, no asignado	94.383	57,4	21,6	39,1	5.646	2,3	43,8	34,9	0,06
Área / País	Número de empresas del directorio				Valor en millones de euros				
	Total		Actividad (NACE) (% s.t. fila)		Total		Actividad (NACE) (% s.t. fila)		Exportación media (M€)
	Empresas	% s. total	Industria (B-E)	Comercio (G)	M€	% s. total	Industria (B-E)	Comercio (G)	
Extra-UE	86.203	52,4	26,7	41,5	92.658	38,3	70,0	24,8	1,07
Reino Unido	10.757	6,5	51,8	39,1	16.164	6,7	70,2	25,1	1,50
Estados Unidos	22.574	13,7	36,3	33,9	10.868	4,5	77,0	16,2	0,48
China excepto Hong Kong ...	11.756	7,1	42,4	41,5	7.104	2,9	81,5	15,6	0,60
Marruecos	11.874	7,2	45,2	41,1	5.410	2,2	78,0	18,4	0,46
Suiza	16.945	10,3	38,3	38,7	4.628	1,9	30,6	67,5	0,27
Turquía	6.328	3,8	52,8	35,2	3.653	1,5	75,9	22,0	0,58
México	10.633	6,5	47,4	32,9	3.076	1,3	75,2	19,9	0,29
Japón	6.492	3,9	50,5	32,4	2.409	1,0	74,6	21,7	0,37
Brasil	4.782	2,9	52,2	31,2	1.869	0,8	84,0	12,7	0,39
Argelia	3.411	2,1	54,5	37,0	1.756	0,7	70,2	25,6	0,51
Rusia	4.198	2,6	56,9	30,6	1.668	0,7	63,0	33,4	0,40
Arabia Saudita	4.239	2,6	50,7	36,8	1.606	0,7	62,7	29,7	0,38
Canadá	7.440	4,5	47,2	33,2	1.600	0,7	76,7	19,1	0,22
Corea del Sur	4.633	2,8	51,8	33,5	1.407	0,6	75,6	21,8	0,30
Emiratos Árabes Unidos	6.873	4,2	43,0	37,4	1.389	0,6	66,6	29,1	0,20
Egipto	3.311	2,0	51,8	34,6	1.351	0,6	77,3	16,0	0,41
Israel	5.586	3,4	51,1	35,8	1.306	0,5	71,1	26,0	0,23
Australia	7.033	4,3	45,7	34,0	1.266	0,5	82,1	14,0	0,18

CUADRO 10
NÚMERO DE EMPRESAS EXPORTADORAS Y VALOR EXPORTADO POR ZONA Y PAÍS EN 2020 (continuación)
(Ordenado por valor)

Área / País	Número de empresas del directorio				Valor en millones de euros				
	Total		Actividad (NACE) (% s.t. fila)		Total		Actividad (NACE) (% s.t. fila)		Exportación media (M€)
	Empresas	% s. total	Industria (B-E)	Comercio (G)	M€	% s. total	Industria (B-E)	Comercio (G)	
Chile	7.673	4,7	42,6	38,4	1.226	0,5	72,2	17,7	0,16
Noruega	6.361	3,9	43,8	37,8	1.115	0,5	69,8	23,2	0,18
Sudáfrica	3.538	2,2	57,4	30,8	1.062	0,4	84,7	12,0	0,30
India	5.003	3,0	53,4	35,5	985	0,4	78,0	18,5	0,20
Hong Kong	5.427	3,3	42,0	41,9	680	0,3	41,4	55,4	0,13
Túnez	3.052	1,9	62,0	32,1	642	0,3	67,8	30,2	0,21
Singapur	3.949	2,4	46,9	35,7	636	0,3	80,1	15,7	0,16
Argentina	4.189	2,5	42,9	33,1	626	0,3	74,5	17,5	0,15
Taiwán	3.703	2,3	51,1	36,6	545	0,2	63,8	28,4	0,15
Tailandia	2.811	1,7	56,2	32,1	469	0,2	78,7	14,5	0,17
Ucrania	3.073	1,9	54,9	34,8	428	0,2	64,0	32,1	0,14
Vietnam	2.244	1,4	60,5	31,3	408	0,2	62,5	24,8	0,18
Qatar	2.487	1,5	50,1	37,2	346	0,1	62,7	34,9	0,14
Indonesia	1.741	1,1	58,0	30,4	311	0,1	75,1	21,3	0,18
Malasia	2.444	1,5	53,7	35,6	282	0,1	68,5	29,0	0,12
Nigeria	2.256	1,4	32,1	40,2	281	0,1	79,0	19,4	0,12
Iran	485	0,3	64,9	27,8	178	0,1	82,6	14,0	0,37
Kazajistán	730	0,4	52,9	37,8	111	0,0	65,5	27,4	0,15
Islandia	1.168	0,7	47,6	39,3	58	0,0	34,3	15,8	0,05
Resto	-	-	-	-	13.740	5,7	61,0	29,8	-

Fuente: Elaboración propia a partir de los datos de Eurostat (ext_tec03).

6.2. Diversificación geográfica

Las empresas que exportan a múltiples destinos contribuyen en gran medida al valor de la exportación española, aunque son un porcentaje muy reducido del total de empresas exportadoras. Esta pauta de preponderancia de las empresas que exportan a numerosos destinos en el valor de lo exportado se repite, incluso con más intensidad, en el conjunto de la UE.

Eurostat proporciona asimismo el número de destinos a los que exportan las empresas exportadoras de cada país, pero en el caso de España solo puede determinar el número de países correspondientes al comercio declarado (sin incluir el comercio bajo umbral, ni la estimación de no presentación), por ello hay un elevado número de empresas (70.988) para las que no se puede identificar el número de países a los que exportan, por realizar todas

sus operaciones de comercio no declarado. A pesar de suponer el 43,1% de las empresas, en términos de valor, representan únicamente el 1,6% de las exportaciones totales.

Con los datos disponibles, un elevado porcentaje de las empresas exportan a un solo país de destino (29,8% del total), pero sus exportaciones apenas alcanzan el 2,2% del total (Cuadro 11). En cambio, la mayor parte del valor exportado, el 71,3% del total, lo realizan las empresas que exportan a veinte o más destinos. Por actividad principal y, en términos relativos, las empresas industriales exportan a un mayor número de países que las del comercio. Por zona de intercambio, y teniendo solo en cuenta el número de destinos dentro de cada zona, en el comercio intracomunitario, se desconoce el número de destinos del 77,9% de las empresas al realizar únicamente operaciones de comercio ▷

CUADRO 11
NÚMERO DE EMPRESAS EXPORTADORAS Y VALOR EXPORTADO POR NÚMERO DE DESTINOS EN 2020

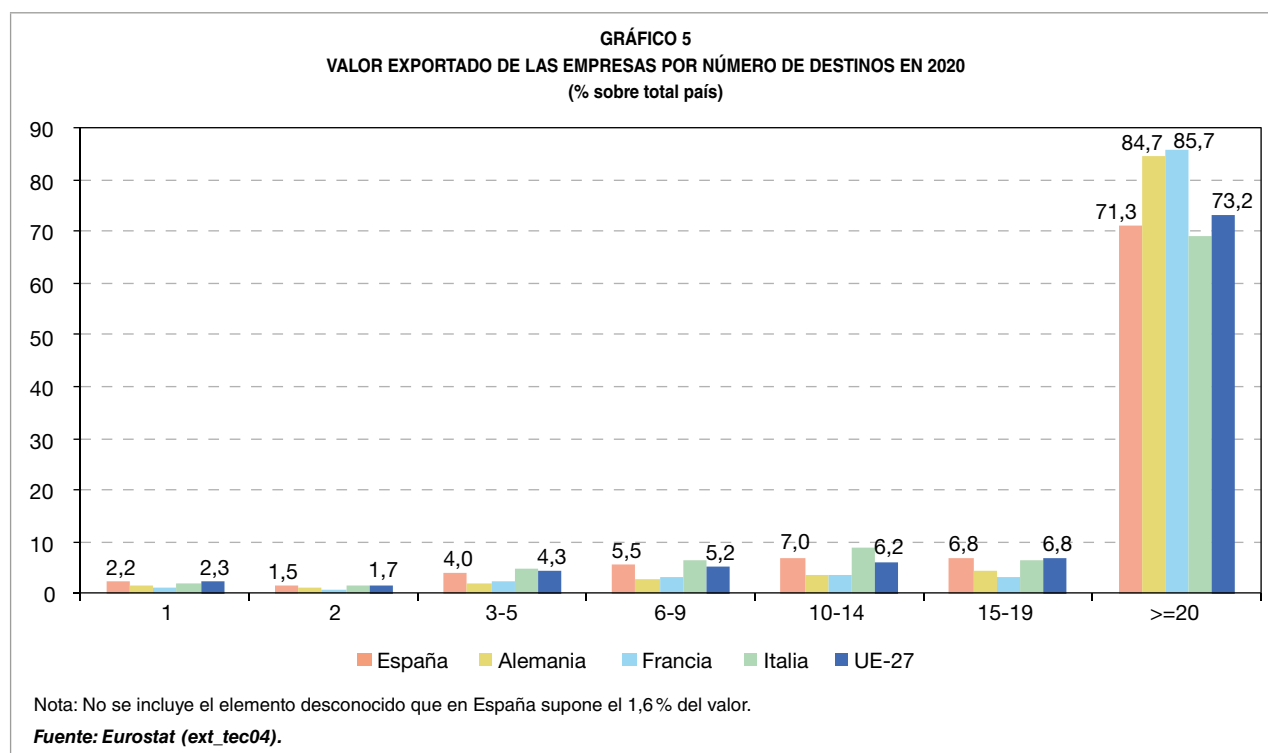
N.º de destinos	Número de empresas y % sobre total columna						Valor en millones de euros y % sobre total columna						
	Total		Actividad (NACE) (%)		Zona intercambio (%)		Total		Actividad (NACE) (%)		Zona intercambio (%)		Exp. media (M€)
	Empresas	%	Industria (B-E)	Comercio (G)	Intra-UE	Extra-UE	M€	%	Industria (B-E)	Comercio (G)	Intra-UE	Extra-UE	
1	49.084	29,8	23,0	30,0	6,6	56,0	5.377	2,2	0,8	4,3	3,5	3,2	0,11
2	12.256	7,4	8,4	9,0	2,7	13,9	3.556	1,5	0,6	2,9	2,9	2,4	0,29
3-5	13.197	8,0	10,8	9,9	4,8	14,4	9.682	4,0	2,3	7,2	8,8	6,2	0,73
6-9	6.760	4,1	6,6	4,9	3,5	6,6	13.419	5,5	3,4	9,5	13,6	8,5	1,98
10-14	4.127	2,5	4,8	2,8	2,3	3,6	16.894	7,0	5,0	10,4	19,4	8,0	4,09
15-19	2.328	1,4	3,2	1,4	1,2	1,8	16.540	6,8	5,0	10,9	19,3	9,7	7,10
>=20	5.806	3,5	9,9	2,8	0,9	3,6	172.393	71,3	82,0	52,4	29,8	62,0	29,69
Desconocido ..	70.988	43,1	33,3	39,3	77,9	0,0	3.921	1,6	0,7	2,4	2,6	0,0	0,06
Total*	164.546	100,0	37.166	65.227	119.575	86.203	241.781	100,0	161.335	69.646	149.123	92.658	1,47

* En la fila total, en lugar del 100% se muestra el número de empresas o el valor en millones según corresponda.
Fuente: Elaboración propia a partir de los datos de Eurostat (ext_tec04).

no declarado en la UE; del resto de empresas, las mayoritarias son las que realizan ventas únicamente a un país de la UE (6,6% del total o 29,9% del comercio declarado), aunque el 29,8% del valor exportado a la UE lo han realizado las empresas que han vendido a veinte o más destinos comunitarios. En el comercio extracomunitario, donde ya no hay empresas con destinos indeterminados, más de la mitad de empresas exportadoras que venden fuera de la UE (56,0%) lo han hecho únicamente a un destino, si bien estas aglutinan un porcentaje pequeño de las exportaciones a dicha zona, 3,2% frente al 62,0% que representan las empresas que exportan a veinte o más destinos. Al analizar la exportación media en millones de euros, se observa un claro incremento, desde los 0,11 millones de euros de las empresas que exportan únicamente a un solo destino hasta los casi 30 millones de las que exportan a veinte o más destinos.

La comparación con la media de la UE y las principales economías se realizará con el valor exportado. Resultaría de interés poder

realizarlo también con el número de empresas para poder observar cuán diversificadas están por número de destinos, pero las comparaciones no se realizarían con datos equivalentes por el elevado número de empresas en España para las que se desconoce el número de destinos (43,1%). En cambio, como el valor exportado de estas apenas es del 1,6%, la comparativa con el valor exportado es más certero, aunque su significado económico es muy distinto, ya que en este caso se estaría mostrando la mayor incidencia sobre el valor total exportado de las empresas más diversificadas geográficamente y es precisamente en el tramo de empresas que exportan a veinte o más destinos donde se observan mayores diferencias entre países (Gráfico 5). Así, estas empresas son responsables por el 71,3% de las exportaciones en España, porcentaje ligeramente inferior a la media de la UE (73,2%), pero muy por debajo de la proporción correspondiente a las empresas de Alemania y Francia. En cambio, en Italia se situaría ligeramente por debajo del de España. ▷



7. Propensión exportadora

La probabilidad de que una empresa exporte es superior en la industria que en el comercio. En particular, en la industria, son las empresas manufactureras las que muestran mayor propensión a exportar y, en el comercio, las empresas de comercio mayorista. En todas las ramas de actividad, la probabilidad de exportar aumenta con el tamaño de la empresa.

En este epígrafe se analiza la propensión a exportar de las empresas españolas en su acepción microeconómica, es decir, entendida como la decisión de exportar de la empresa o la probabilidad de que una empresa exporte. A efectos prácticos, la propensión exportadora se calculará como el cociente entre el número de empresas exportadoras con datos de Eurostat y el número total de empresas (exportadoras y no exportadoras) con los datos del DIRCE del INE, tanto para el conjunto de empresas como para las que cumplan con

determinadas características de tamaño y actividad principal.

El análisis de la propensión exportadora del conjunto de empresas de la economía debe ser tomado con mucha precaución, ya que el denominador incluye a todas las empresas del DIRCE, muchas de las cuales, por su actividad principal, tienen difícil conexión con la exportación de bienes. Por ejemplo, empresas de servicios como bares, bancos o peluquerías.

Por lo tanto, el análisis de la propensión a exportar se centrará especialmente en las actividades de la industria (secciones B a E de la NACE) y, dentro de esta, las de la industria manufacturera (C), y del sector comercio (G) y sus tres divisiones: venta y reparación de vehículos (G45), comercio al por mayor (G46) y comercio al por menor (G47).

En el Cuadro 12 se calcula la propensión a exportar por tamaño y actividad principal, a partir de los datos de empresas exportadoras y empresas DIRCE también mostrados. ▷

Como parece razonable, se constata que la propensión a exportar aumenta con el tamaño de las empresas, y es superior en la industria que en el comercio.

Así, el 19,0% de las empresas de la industria (B-E) exportan, frente al 9,0% en el comercio (G), o dentro de estos, la propensión exportadora de la industria manufacturera (C) aumenta hasta el 20,7% y la del comercio al por mayor (G46), al 20,5%. Dentro de la industria manufacturera, el 93,4% de las grandes empresas exportan, porcentaje que cae al 80,1 en la mediana empresa, al 55,0 en la pequeña y al 12,8 en la microempresa. En el comercio al por mayor, el 89,5% de las grandes empresas exportan, el 77,7% de las medianas, el 54,2% de las pequeñas y el 17,8% de las microempresas.

El comercio al por menor (G47) muestra una realidad diferente, ya que conviven unas empresas muy heterogéneas en lo que se refiere a su orientación exportadora. Así, conviven en los extremos un gran número de empresas que no presentan prácticamente presencia exportadora, con un número reducido de pequeñas empresas claramente orientadas a la exportación y existe también un término medio para las que la exportación no es el núcleo de su actividad, sino una actividad complementaria. Por ejemplo, dentro de esta división se encontraría desde el colmado de barrio hasta el portal de referencia en el comercio electrónico. Los principales productos exportados por el comercio al por menor analizado en el epígrafe 4.1 pueden ofrecer ya una idea del tipo de empresa exportadora del comercio minorista; ▷

CUADRO 12
PROPENSIÓN A EXPORTAR POR TAMAÑO Y ACTIVIDAD PRINCIPAL (NACE) EN 2020

Tamaño (asalariados)	Total	B-E	C	G	G45	G46	G47
		Industria	I. manufacturera	Comercio	Vehículos	Mayorista	Minorista
1. Número de empresas exportadoras (Eurostat)							
0 - 9 (microempresa)	123.515	19.074	18.639	53.687	4.009	35.885	13.793
10 - 49 (pequeña)	30.198	13.459	13.108	8.766	1.187	6.518	1.061
50 - 249 (mediana)	8.175	3.711	3.614	2.212	282	1.646	284
0 - 249 (pyme)	161.888	36.244	35.361	64.665	5.478	44.049	15.138
>=250 (gran empresa)	2.658	922	873	562	59	367	136
Total	164.546	37.166	36.234	65.227	5.537	44.416	15.274
2. Número de empresas del directorio (INE, DIRCE)							
0 - 9 (microempresa)	3.250.660	164.435	145.751	701.277	70.711	201.697	428.869
10 - 49 (pequeña)	127.399	25.312	23.840	21.300	3.240	12.032	6.028
50 - 249 (mediana)	21.543	4.830	4.513	3.285	453	2.119	713
0 - 249 (pyme)	3.399.602	194.577	174.104	725.862	74.404	215.848	435.610
>=250 (gran empresa)	4.826	1.038	935	711	75	410	226
Total	3.404.428	195.615	175.039	726.573	74.479	216.258	435.836
3. Propensión a exportar (ratio = 1/2 en %)							
0 - 9 (microempresa)	3,8	11,6	12,8	7,7	5,7	17,8	3,2
10 - 49 (pequeña)	23,7	53,2	55,0	41,2	36,6	54,2	17,6
50 - 249 (mediana)	37,9	76,8	80,1	67,3	62,3	77,7	39,8
0 - 249 (pyme)	4,8	18,6	20,3	8,9	7,4	20,4	3,5
>=250 (gran empresa)	55,1	88,8	93,4	79,0	78,7	89,5	60,2
Total	4,8	19,0	20,7	9,0	7,4	20,5	3,5

Fuente: Elaboración propia a partir de Eurostat (ext_tec01) e INE (DIRCE).

así destaca por encima de los demás la exportación de prendas de vestir y, en mucha menor medida, la de productos informáticos, electrónicos y ópticos, además de otros productos manufacturados (entre ellos joyería, instrumentos musicales, artículos deportivos o instrumentos médicos).

En el Gráfico 6 se muestra la evolución de la propensión exportadora por actividad principal. Entre 2018 y 2019 se ha producido una ruptura de la serie derivada del cambio de definición de empresa.

A continuación se presenta el mismo gráfico para las empresas de 10 o más asalariados (Gráfico 7), en el que se observa lógicamente una mayor propensión a exportar de las empresas de cualquier actividad principal. A diferencia del gráfico anterior, las empresas de 10 o más asalariados muestran una reducción de la propensión a exportar en 2020, coincidiendo con la irrupción de la pandemia de COVID-19.

8. Intensidad exportadora

Un elevado grado de compromiso de las empresas con los mercados exteriores parece un factor clave para la exportación española. Las empresas que destinan más de la mitad de su facturación a la exportación representan la mayor parte del valor total exportado, aunque son un porcentaje minoritario del total de empresas exportadoras.

La intensidad exportadora se refiere a la participación de las exportaciones en la facturación total de la empresa, mostrando así la importancia de los mercados internacionales en sus ventas. Así, la mayoría de las empresas exportadoras (76,4%) tienen exportaciones inferiores al 25% de su cifra de negocios, pero en conjunto son responsables únicamente del 13,8% de las exportaciones totales en España (Cuadro 13). La mayor parte del valor exportado (56,4%) es realizado por las empresas para las que las exportaciones suponen más de la mitad de su cifra de negocios. ▷

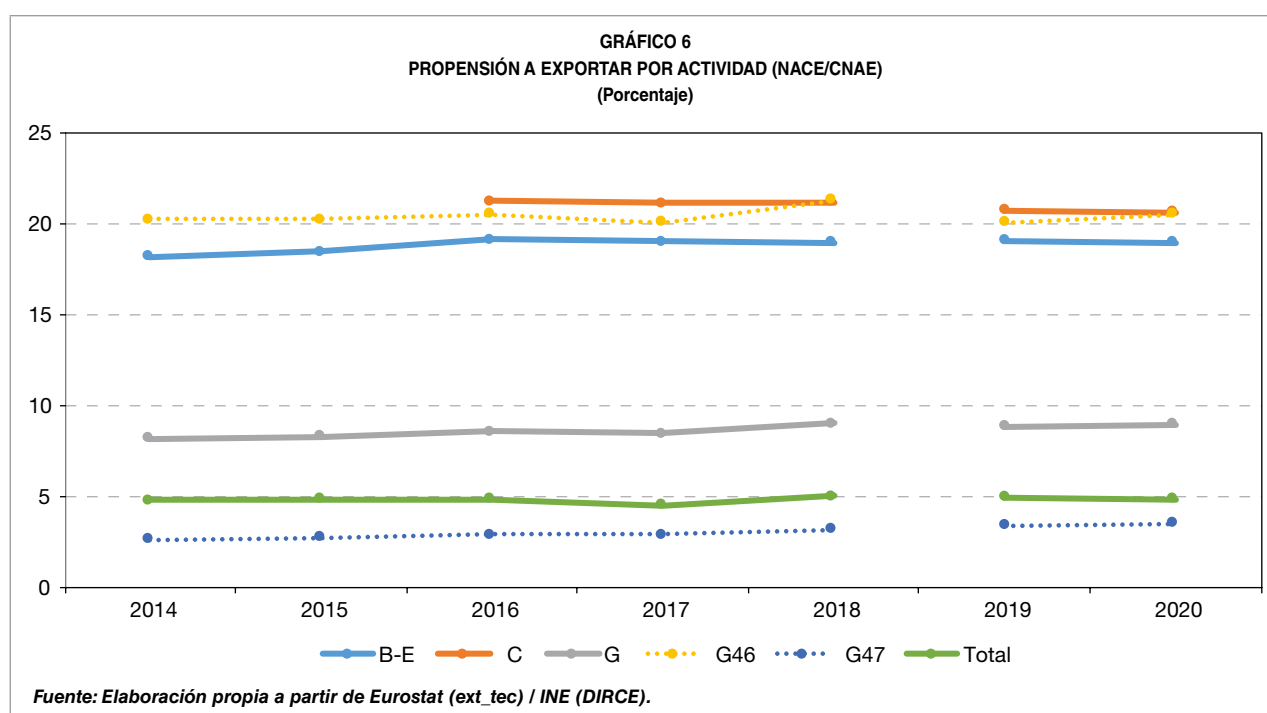
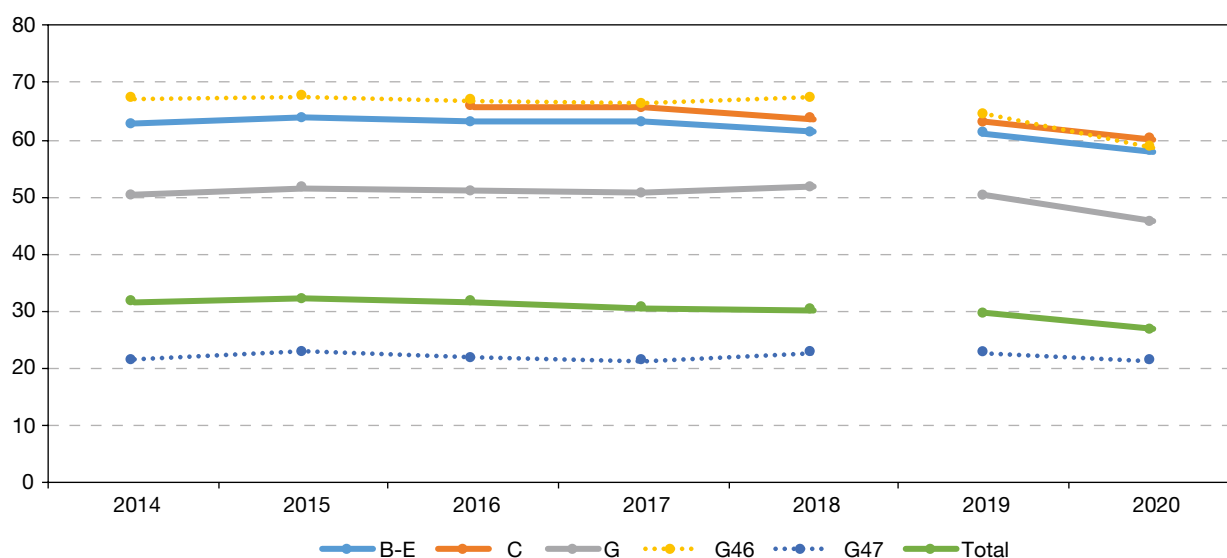


GRÁFICO 7
PROPENSIÓN A EXPORTAR POR ACTIVIDAD (CNAE): EMPRESAS DE 10 O MÁS ASALARIADOS
(Porcentaje)



Fuente: Elaboración propia a partir de Eurostat (ext_tec) / INE (DIRCE).

El análisis de la exportación media podría ofrecer más luz; así, la exportación media de las empresas que exportan menos del 25% de la facturación es inferior a 0,27 millones de euros, aumenta hasta 5 millones para las que exportan entre el 25% y el 50% de su facturación, supera los 10 millones para las que exportan entre el 50% y el 75%, y desciende a 3,3 millones para las que exportan más del 75%. Este último dato

es una indicación de que las empresas con mayor orientación exterior no son necesariamente las más grandes. El tramo con menor número de empresas, pero con mayor peso en las exportaciones totales, es el de las empresas cuyas exportaciones suponen entre el 50% y el 75% de su cifra de negocio, que suponen solo el 5,2% de las empresas exportadoras, pero el 35,5% del valor total exportado. ▷

CUADRO 13
NÚMERO DE EMPRESAS EXPORTADORAS Y VALOR EXPORTADO SEGÚN SU INTENSIDAD EXPORTADORA EN 2020

% exp. sobre facturación	Número de empresas						Valor en millones de euros						Exp. media (M€)
	Total		Actividad (NACE) (% s.t. columna)		Zona intercambio (% s.t. fila)		Total		Actividad (NACE) (% s.t. columna)		Zona intercambio (% s.t. fila)		
	Empresas	%	Industria (B-E)	Comercio (G)	Intra-UE	Extra-UE	M€	%	Industria (B-E)	Comercio (G)	Intra-UE	Extra-UE	
0-24%	125.744	76,4	73,6	78,4	70,8	52,0	33.482	13,8	20,6	15,1	67,4	32,6	0,27
25-49%	14.506	8,8	12,3	8,0	88,3	54,0	71.938	29,8	27,8	29,3	60,8	39,2	5,0
50-74%	8.523	5,2	7,5	4,8	87,3	56,6	85.799	35,5	30,3	36,3	63,0	37,0	10,1
> 75%	15.520	9,4	6,4	8,6	64,4	52,4	50.554	20,9	21,3	19,3	56,9	43,1	3,3
Desconocido .	253	0,2	-	-	-	-	8	0,0	-	-	-	-	-
Total*	164.546	100,0	37.166	65.227	72,7	52,4	241.781	100,0	161.335	69.646	61,7	38,3	1,5

* En la fila total, en lugar del 100% por actividad principal se muestra el número de empresas o el valor en millones según corresponda.

Fuente: Elaboración propia a partir de los datos de Eurostat (ext_tec08).

Atendiendo a la orientación geográfica de las exportaciones, son las empresas cuyas exportaciones son superiores al 75% de su facturación las que muestran una mayor orientación extracomunitaria, con el 43,1% del valor exportado, seguidas por las del tramo de entre el 25% y el 49%, con el 39,2%, cifras superiores a la media para el conjunto de empresas (38,3%).

9. Regularidad exportadora (datos de Aduanas)

Las empresas que exportan de forma regular, lo que también supone un elevado grado de compromiso con los mercados exteriores, representan la práctica totalidad del valor de la exportación. La regularidad aumenta con el tamaño de la empresa y es mayor en la industria que en el comercio.

Las tablas de Eurostat no muestran si las empresas exportan de forma regular o no y, por ello, se van a utilizar los datos de Aduanas de comercio exterior por características de la empresa¹⁶ para analizar la regularidad exportadora. El exportador regular (o estable, en terminología de Aduanas) se define como aquel que ha exportado en el año de referencia y en cada uno de los tres años precedentes.

Los datos de Aduanas responden a una metodología diferente y solo tienen en cuenta el comercio declarado, sin incluir, por tanto, el comercio intracomunitario bajo umbral y la estimación de no presentación que sí están incluidos en los datos de Eurostat¹⁷. Así, en el Cuadro 14 se ha optado por mostrar únicamente

la tasa de regularidad entendida como el cociente entre las empresas exportadoras regulares y el total de las empresas exportadoras¹⁸, y, para el valor exportado, el cociente entre las exportaciones realizadas por empresas regulares y las exportaciones totales. Podemos inferir que la tasa de regularidad con datos de Eurostat es necesariamente menor, puesto que las empresas que solo realizan comercio bajo umbral son, por lo general, de menor tamaño y no son tenidas en cuenta en los datos de Aduanas. No obstante, estos datos siguen siendo útiles para obtener hechos estilizados perfectamente válidos, en lo que se refiere al análisis por tamaño y actividad principal de la empresa. Las mismas conclusiones se pueden extraer tanto con los datos de 2019 como con los de 2020.

Por tamaño, la tasa de regularidad exportadora aumenta con el mismo y, en 2020, va desde el 34,7% en las microempresas exportadoras hasta el 83,7% en la gran empresa. En cuanto al valor exportado, la dominancia de los exportadores regulares es generalizada, desde el 81,1% de las microempresas regulares hasta el 99,0% de las grandes empresas regulares.

En cuanto a la actividad principal, las empresas de la industria muestran una mayor tasa de regularidad que las correspondientes al sector comercio, 69,2% frente al 50,9%. Dentro del sector comercio, la tasa de regularidad del comercio al por mayor (59,5%) es muy superior a la del comercio al por menor (28,4%). Con respecto al valor exportado, tanto para la industria como para el comercio, está claramente dominado por las empresas regulares, variando desde el 93,5% del comercio al por mayor hasta el 98,3% de la industria manufacturera. ▷

¹⁶ Disponibles en <https://sede.agenciatributaria.gob.es/Sede/estadisticas/estadisticas-comercio-exterior.html>

¹⁷ Mientras que Eurostat muestra para España 164.546 empresas que cruzan con el DIRCE en 2020, con los datos de Aduanas el número de empresas exportadoras que cruzan con el DIRCE es muy inferior, en concreto 93.557, ya que corresponde únicamente al comercio declarado.

¹⁸ Totales se refiere aquí al total de la población de estudio, comercio declarado de Aduanas de empresas exportadoras que cruzan con el DIRCE.

CUADRO 14
RATIO DE EMPRESAS EXPORTADORAS REGULARES SOBRE TOTAL EN 2019 Y 2020

Tamaño (asalariados) y actividad principal (NACE)	2019		2020	
	Empresas	Exportaciones	Empresas	Exportaciones
Por tamaño (asalariados)				
0 - 9 (microempresa)	34,1	81,6	34,7	81,1
10 - 49	66,7	95,1	68,9	93,1
50 - 249	78,9	96,4	80,7	96,6
0 - 249 (pyme)	45,9	93,0	46,2	92,4
>=250 (gran empresa)	80,4	99,5	83,7	99,0
Total	46,9	96,9	47,2	96,2
Por actividad principal (NACE)				
BCDE: Industria	68,1	98,8	69,2	98,2
C: Industria manufacturera	68,6	98,8	69,6	98,3
G: Comercio al por mayor y menor; rep. vehículos... ..	50,8	93,3	50,9	94,0
G45: Venta y reparación de vehículos y motocicletas	40,8	87,3	42,3	96,0
G46: Comercio al por mayor e intermediarios... ..	59,0	93,6	59,5	93,5
G47: Comercio al por menor, exc. de vehículos... ..	28,6	96,3	28,4	96,7
Resto	23,8	87,1	23,7	77,7
Total	46,9	96,9	47,2	96,2

Fuente: Elaboración propia a partir de los Datos de Comercio Exterior por características de la empresa de Aduanas (Agencia Tributaria).

10. Concentración de las exportaciones

En el comercio internacional de bienes, las principales empresas exportadoras representan un porcentaje muy elevado de las exportaciones. Esa elevada concentración se repite tanto por zona de intercambio como atendiendo a la actividad principal de las empresas. Entre las principales empresas exportadoras predominan las que tienen por actividad principal la industria. La concentración de las exportaciones españolas es, en general, inferior a la media comunitaria.

Los datos de Eurostat permiten analizar la concentración de las exportaciones atendiendo al valor exportado por un número reducido de principales empresas. En el Cuadro 15 se observa cómo las 20 principales empresas exportadoras son responsables de más de un cuarto de las exportaciones españolas en 2020 (25,1 %), las de las 500 empresas principales superan con creces la mitad de las

exportaciones (57,8 %), y las de las 1.000 principales superan los dos tercios (67,0 %).

Atendiendo a las principales empresas exportadoras por zona de intercambio, se observa una mayor concentración en el comercio intracomunitario hasta las 50 principales empresas y en el comercio extracomunitario a partir de las 100. En este caso, una misma empresa puede exportar a ambas zonas y estar clasificada como una de las principales en ambos casos.

Con respecto a la actividad principal de la empresa, las exportaciones del sector comercio están más concentradas que las de la industria hasta las 10 principales empresas y las de la industria a partir de las 20 principales. Cada empresa exportadora solo puede estar categorizada en una única actividad principal. Por ello puede resultar de interés analizar la exportación media de las principales empresas y las diferencias en función de su actividad principal, así la media de exportaciones de las 5 principales empresas alcanza los más de ▷

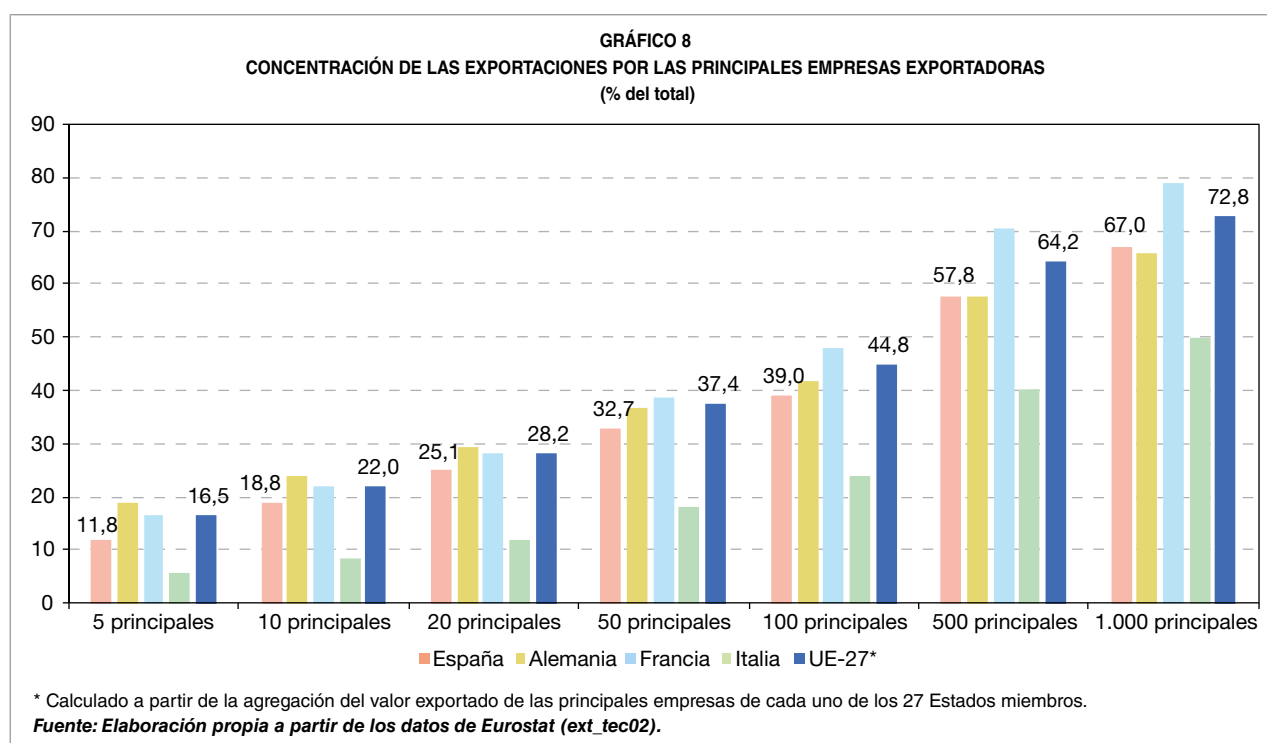
CUADRO 15
CONCENTRACIÓN DE LAS EXPORTACIONES DE LAS PRINCIPALES EMPRESAS EXPORTADORAS POR ACTIVIDAD PRINCIPAL Y ZONA DE INTERCAMBIO EN 2020

Principales empresas	Valor en millones de euros					% sobre total columna					Exportación media (M€)		
	Total	Actividad (NACE)		Zona intercambio		Total	Actividad (NACE)		Zona intercambio		Total	Actividad (NACE)	
		Industria (B-E)	Comercio (G)	Intra-UE	Extra-UE		Industria (B-E)	Comercio (G)	Intra-UE	Extra-UE		Industria (B-E)	Comercio (G)
5 prin. ...	28.522	28.228	14.751	20.130	10.265	11,8	17,5	21,2	13,5	11,1	5.704	5.646	2.950
10 prin. ...	45.570	40.129	17.737	31.631	15.458	18,8	24,9	25,5	21,2	16,7	4.557	4.013	1.774
20 prin. ...	60.604	50.394	20.949	40.095	20.919	25,1	31,2	30,1	26,9	22,6	3.030	2.520	1.047
50 prin. ...	79.144	64.563	26.305	49.928	30.407	32,7	40,0	37,8	33,5	32,8	1.583	1.291	526
100 prin. ...	94.296	76.536	31.383	58.528	38.424	39,0	47,4	45,1	39,2	41,5	943	765	314
500 prin. ...	139.779	110.727	44.686	85.843	57.678	57,8	68,6	64,2	57,6	62,2	280	221	89
1.000 prin. ...	162.003	126.773	51.012	100.027	66.160	67,0	78,6	73,2	67,1	71,4	162	127	51
Total	241.781	161.335	69.646	149.123	92.658	100,0	100,0	100,0	100,0	100,0	1,47	4,34	1,07

Fuente: Elaboración propia a partir de los datos de Eurostat (ext_tec02).

5.700 millones de euros, mientras que las de las 1.000 principales se queda en los 162 millones y la media del conjunto de las empresas, en 1,47 millones. Por actividad principal, la exportación media de las empresas de la industria prácticamente cuadruplica la de las empresas del comercio. Cuando esta variable se analiza para las principales empresas, siguen

liderando las empresas de industria, aunque con una ratio menor. Así, para las cinco principales empresas de la industria, la exportación media es muy similar a la general, 5.646 millones, y la del comercio baja hasta 2.950 millones, y para el resto de sectores (que no son ni industria ni comercio y no aparecen en el cuadro) cae drásticamente hasta apenas 394 ▷



millones. Entre las principales empresas del conjunto de la economía son predominantes las que tienen como actividad la industria.

El Gráfico 8 permite observar un análisis comparativo con la media de la UE y sus cuatro principales economías. De esta forma, la concentración de las exportaciones de España en todos los casos analizados es inferior a la de la UE-27 en su conjunto¹⁹, así como a la de Francia y Alemania (excepto en las 1.000 principales), pero inferior a la de Italia.

11. Evolución con respecto al año anterior

En 2020 se produjeron dos hechos muy relevantes por su impacto en el comercio: por un

lado, la irrupción de la pandemia de la COVID-19; por el otro, tuvo lugar el Brexit el 31 de enero. En el análisis con respecto al año anterior no es posible distinguir el efecto de estos y otros factores, sino simplemente analizar el impacto conjunto. La repercusión del Brexit en el comercio fue en 2020 todavía limitada, dado que se aplicó un periodo transitorio hasta finales de ese mismo año, y, en todo caso, lo que se pudo observar en el último trimestre del año fue precisamente un repunte de ventas en anticipación al aumento de restricciones a partir de enero de 2021.

En 2020, las exportaciones españolas disminuyeron un 9,5% con respecto al año anterior²⁰ y el número de empresas exportadoras cayó ▷

¹⁹ Calculada a partir de la agregación del valor exportado de las principales empresas de cada uno de los 27 Estados miembros.

²⁰ Comercio total de empresas que cruzan con el DIRCE con datos Eurostat, frente a la caída del 9,4% interanual de exportaciones de comercio declarado con datos definitivos de Aduanas, según se presentan en el Informe Mensual de Comercio Exterior de la Secretaría de Estado de Comercio.

CUADRO 16
NÚMERO DE EMPRESAS EXPORTADORAS Y VALOR EXPORTADO POR TAMAÑO Y ACTIVIDAD PRINCIPAL (NACE) EN 2020
(Tasa de variación anual en %)

Tamaño por estrato de asalariados	Número de empresas					Valor en millones de euros				
	Total	Actividad (NACE)		Zona intercambio		Total	Actividad (NACE)		Zona intercambio	
		Industria (B-E)	Comercio (G)	Intra-UE	Extra-UE		Industria (B-E)	Comercio (G)	Intra-UE	Extra-UE
0 - 9 (microempresa)	0,5	-1,1	1,7	-1,9	1,8	-8,6	-10,8	-8,5	-10,2	-4,3
10 - 49 (pequeña)	-7,0	-2,6	-10,4	-7,8	-5,8	-4,6	-5,8	-6,2	-11,1	8,9
50 - 249 (mediana)	-8,8	-7,0	-6,1	-9,6	-6,9	-6,1	-7,3	-6,9	-13,4	9,0
0 - 249 (pyme)	-1,5	-2,3	-0,4	-3,6	-0,7	-6,3	-7,0	-7,4	-12,0	6,3
>=250 (gran empresa)	-7,8	-2,2	-8,3	-10,7	-6,2	-11,9	-13,4	-6,6	-21,2	6,7
Total	-1,6	-2,3	-0,5	-3,7	-0,9	-9,5	-11,4	-7,1	-17,3	6,5
Actividad principal (NACE)	Número de empresas					Valor en millones de euros				
	Total	Tamaño (asalariados)		Zona intercambio		Total	Tamaño (asalariados)		Zona intercambio	
		Pyme	Gran emp.	Intra-UE	Extra-UE		Pyme	Gran emp.	Intra-UE	Extra-UE
B-E Industria	-2,3	-2,3	-2,2	-3,6	-1,8	-11,4	-7,0	-13,4	-20,6	7,0
C Industria manufacturera	-2,3	-2,3	-2,7	-3,7	-1,8	-11,5	-6,9	-13,5	-20,7	7,0
G Comercio al por mayor y menor; rep. vehículos...	-0,5	-0,4	-8,3	-2,7	0,0	-7,1	-7,4	-6,6	-11,4	3,0
G45 Venta y reparación de vehículos y motocicletas	-3,6	-3,4	-18,1	-4,2	-5,9	-6,3	-6,7	-3,8	-7,6	7,2
G46 Comercio al por mayor e intermediarios... ..	-0,7	-0,7	-5,4	-2,1	-1,1	-7,0	-7,6	-5,6	-11,7	3,0
G47 Comercio al por menor, exc. de vehículos... ..	1,6	1,7	-11,1	-4,5	5,1	-9,0	-3,6	-10,2	-13,5	1,8
Resto	-2,4	-2,2	-11,5	-5,0	-1,4	5,8	7,7	1,6	-2,3	18,0
Total	-1,6	-1,5	-7,8	-3,7	-0,9	-9,5	-6,3	-11,9	-17,3	6,5

Fuente: Elaboración propia a partir de los datos de Eurostat (ext_tec01).

un 1,6% (Cuadro 16). Esta disrupción del comercio fue mayormente derivada de la irrupción de la pandemia de la COVID-19 con todas sus implicaciones asociadas.

Con respecto al impacto en el número de empresas exportadoras, conviene analizar conjuntamente el cruce por tamaño y actividad principal, ya que muestran un comportamiento muy dispar. Así, en la industria, las pymes y las grandes empresas muestran caídas similares (-2,2% y -2,3% respectivamente), si bien dentro de las pymes el mayor descenso se da en las medianas empresas (-7,0%). En cambio, en las empresas comerciales destaca el incremento en el número de microempresas exportadoras (1,7%) y fuertes caídas en el resto de tramos. El número de grandes empresas del sector comercio descendió un 8,3% interanual, pero, de estas, las que menos se redujeron fueron las correspondientes al comercio al por mayor (-5,4%, no mostrado en el cuadro).

En relación al valor exportado, el peso de las pymes se incrementó hasta el 43,6%, desde el 42,1% en 2019. Conviene recordar aquí que en el año 2018 y anteriores el valor exportado por las pymes rondaba el 50% del total. Esta caída en la participación de las pymes se ha debido, en gran parte, al cambio metodológico en la definición de empresa a efectos estadísticos, que hasta 2018 equivalía a la unidad legal y a partir de 2019 pasó a computarse la unidad estadística empresarial, que tiene en cuenta la pertenencia a un grupo empresarial. Este cambio metodológico, al integrar a los grupos empresariales en una única unidad²¹, redundó en un menor número de empresas, en general, y de empresas exportadoras, en particular. El mayor efecto se deriva de la

integración de aquellas pymes exportadoras, que hasta 2018 computaban de forma independiente, en su correspondiente grupo empresarial. Al integrar sus exportaciones a las del grupo empresarial, en muchos casos grandes empresas, el peso de las exportaciones de las pymes se ha visto claramente reducido por este motivo.

Como referencia histórica, ya que esta subdirección no ha realizado un artículo específico con los datos del año 2019, se incluye el Cuadro 17, que replica el Cuadro 3 con datos de 2019, y muestra el número de empresas y valor exportado por tamaño y cruzando actividad principal y zona de intercambio.

12. Conclusiones

El análisis de los datos de comercio exterior de bienes por características de Eurostat ha permitido realizar una radiografía extensa de las características principales de la base exportadora española, así como observar sus preferencias, reveladas a través de variables como la propensión a exportar, la exportación media, la diversificación geográfica o la intensidad y regularidad exportadora. Donde resultaba de interés se ha podido realizar un análisis comparativo con las empresas de las principales economías de la UE-27 y la media del conjunto con la misma fuente de datos. A partir de este análisis pueden inferirse las siguientes conclusiones.

La integración en cadenas internacionales de valor parece ser una de las claves del éxito de las empresas exportadoras. Varios indicios apuntan en este sentido. Por un lado, la mayoría de las empresas exportadoras son también importadoras y, además, suponen la práctica totalidad del valor exportado. Por ▷

²¹ La siguiente nota de prensa del INE ofrece mayor detalle al respecto: «El INE adapta el concepto estadístico de Empresa para medir con mayor precisión la actividad económica de los grupos empresariales».

CUADRO 17
NÚMERO DE EMPRESAS EXPORTADORAS Y VALOR EXPORTADO POR TAMAÑO EN 2019

Tamaño (asalariados)	Número de empresas					Valor en millones de euros					Exportación media
	Total	Actividad (CNAE)		Zona intercambio		Total	Actividad (CNAE)		Zona intercambio		
		Industria (B-E)	Comercio (G)	Intra-UE	Extra-UE		Industria (B-E)	Comercio (G)	Intra-UE	Extra-UE	
0 - 9 (microempresa)	122.941	19.279	52.770	88.108	57.117	25.592	2.503	20.471	18.369	7.222	0,208
10 - 49 (pequeña)	32.462	13.820	9.787	26.752	20.147	32.373	15.788	14.320	21.939	10.434	0,997
50 - 249 (mediana)	8.960	3.989	2.356	7.264	7.176	54.423	39.031	13.257	36.779	17.644	6,074
0 - 249 (pyme)	164.363	37.088	64.913	122.124	84.440	112.388	57.322	48.047	77.088	35.300	0,684
>=250 (gran empresa)	2.883	943	613	2.107	2.540	154.862	124.760	26.914	103.187	51.674	53,715
Total	167.246	38.031	65.526	124.231	86.980	267.249	182.083	74.961	180.275	86.974	1,598
Estrato de asalariados	% sobre total columna					% sobre total columna					
0 - 9 (microempresa)	73,5	50,7	80,5	70,9	65,7	9,6	1,4	27,3	10,2	8,3	
10 - 49 (pequeña)	19,4	36,3	14,9	21,5	23,2	12,1	8,7	19,1	12,2	12,0	
50 - 249 (mediana)	5,4	10,5	3,6	5,8	8,3	20,4	21,4	17,7	20,4	20,3	
0 - 249 (pyme)	98,3	97,5	99,1	98,3	97,1	42,1	31,5	64,1	42,8	40,6	
>=250 (gran empresa)	1,7	2,5	0,9	1,7	2,9	57,9	68,5	35,9	57,2	59,4	
Total	100,0	100,0	100,0	100,0	100,0	100,0	100,0	100,0	100,0	100,0	
Estrato de asalariados	% sobre total fila					% sobre total fila					
0 - 9 (microempresa)	100,0	15,7	42,9	71,7	46,5	100,0	9,8	80,0	71,8	28,2	
10 - 49 (pequeña)	100,0	42,6	30,1	82,4	62,1	100,0	48,8	44,2	67,8	32,2	
50 - 249 (mediana)	100,0	44,5	26,3	81,1	80,1	100,0	71,7	24,4	67,6	32,4	
0 - 249 (pyme)	100,0	22,6	39,5	74,3	51,4	100,0	51,0	42,8	68,6	31,4	
>=250 (gran empresa)	100,0	32,7	21,3	73,1	88,1	100,0	80,6	17,4	66,6	33,4	
Total	100,0	22,7	39,2	74,3	52,0	100,0	68,1	28,0	67,5	32,5	

Fuente: Elaboración propia a partir de los datos de Eurostat (ext_tec01).

otro lado, las empresas bajo control extranjero y las empresas nacionales con filiales en el exterior son responsables de más de dos tercios del valor de las exportaciones.

El tamaño de la empresa y su actividad principal son dos de las características que más influyen en el comportamiento exportador de las empresas. La probabilidad de que una empresa exporte (propensión exportadora) aumenta significativamente con el tamaño y es mayor en la industria que en el comercio

Aunque la gran mayoría de las empresas exportadoras son pymes, son las grandes empresas las que dominan en el valor exportado. Se constata, además, que la exportación media de las empresas aumenta con el tamaño. Las grandes empresas son especialmente

predominantes en la industria y tienen también una mayor disposición a exportar a destinos extracomunitarios. En términos comparativos, en España el peso de las pymes en número de empresas y en valor exportado es superior a la media comunitaria y al de los principales países comunitarios, con la excepción de Italia.

La práctica totalidad de las exportaciones españolas la realizan empresas cuya actividad principal corresponde a la industria o al sector comercio, siendo residual el peso del resto de actividades. Las empresas industriales dominan el valor de las exportaciones, aunque son inferiores a las comerciales en número. Además, las empresas industriales muestran mayor orientación a mercados extracomunitarios que las comerciales. No obstante, en comparación con ▷

la media de la UE y las grandes economías comunitarias, en España el sector comercio muestra una mayor importancia relativa en cuanto al valor exportado.

Las exportaciones españolas se concentran en el mercado intracomunitario, tanto en número de empresas como en valor. Esta concentración es superior a la del conjunto de empresas exportadoras de la UE. En los destinos extracomunitarios, España muestra una mayor presencia que la UE en África y América Central y del Sur. Aunque un elevado número de empresas (29,8%) exporta solo a un país, la mayor parte de las exportaciones (71,3%) las realizan las empresas que exportan a veinte o más destinos.

El grado de compromiso de la empresa con los mercados exteriores parece un factor clave para el éxito en la exportación. Este compromiso puede aproximarse por la intensidad exportadora, entendida como el porcentaje que representan las exportaciones en la facturación de la empresa, o por la regularidad con que atiende mercados exteriores.

En relación con la intensidad exportadora, la mayor parte del valor exportado la realizan las empresas cuyas exportaciones suponen más de la mitad de su cifra de negocios, a pesar de que representan un porcentaje reducido del total de empresas exportadoras.

En relación con la regularidad, las empresas que exportan regularmente son responsables de la práctica totalidad de las exportaciones españolas. La regularidad exportadora de las empresas aumenta con el tamaño, y es mayor en la industria que en el comercio.

Las exportaciones españolas muestran un elevado grado de concentración en un número reducido de empresas. Sin embargo, esta concentración es menor que la media comunitaria y que en las principales economías de la UE, salvo Italia.

En 2020, el número de empresas exportadoras se redujo un 1,6% interanual, coincidiendo con la irrupción de la pandemia de COVID-19, pero con un impacto dispar según el tamaño y la actividad principal, siendo las más afectadas las pequeñas y las grandes empresas del comercio y, en menor medida, las medianas de la industria.

Para el diseño e implementación de las políticas de apoyo a la internacionalización resulta necesario tener una radiografía lo más completa posible de la base exportadora, en la que pretende contribuir el presente artículo. Precisamente en la *Estrategia de Internacionalización de la Economía Española 2017-2027* y en sus sucesivos planes bienales de aplicación se define, como primer eje de actuación, la adaptación del apoyo a las necesidades y el perfil de la empresa. Los instrumentos de apoyo a la internacionalización deben ir respondiendo a los cambios en la base exportadora, para así facilitar y acompañar con mayores garantías de éxito a las empresas en su estrategia de internacionalización.

Bibliografía

- Instituto Nacional de Estadística. Unidad Estadística Empresa. (17 de diciembre de 2019). *El INE adapta el concepto estadístico de Empresa para medir con mayor precisión la actividad económica de los grupos empresariales. La modificación, que se realiza de forma coordinada en el Sistema Estadístico Europeo, tendrá un efecto estadístico en el 3,1 % de las empresas* [Nota de prensa]. https://www.ine.es/prensa/nueva_definicion_empresa.pdf
- Secretaría de Estado de Comercio. (Varios años). *Informes de Comercio Exterior*. https://comercio.gob.es/ImportacionExportacion/Informes_Estadisticas/Paginas/Informes-periodicos.aspx
- Secretaría de Estado de Comercio. (2017). *Estrategia de Internacionalización de la Economía* ▷

Española 2017-2027. https://comercio.gob.es/es-es/estrategia_internacionalizacion/Paginas/Estrategia-Internacionalizacion-2017-2027.aspx

Secretaría de Estado de Comercio. (2021). *Plan de Acción para la Internacionalización de la Economía Española 2021-2022*. https://comercio.gob.es/es-es/estrategia_internacionalizacion/Documents/Plan_Accion_Intern_Economia_Espanola_21-22.pdf

Páginas web

Agencia Tributaria. Estadísticas de Comercio Exterior. <https://sede.agenciatributaria.gob.es/Sede/estadisticas/estadisticas-comercio-exterior.html>

Departamento de Aduanas e Impuestos Especiales (Agencia Tributaria). Datos de Comercio Exterior por Características de la Empresa. <https://sede.agenciatributaria.gob.es/Sede/estadisticas/estadisticas-comercio-exterior.html>

Eurostat. International trade in goods – trade by enterprise characteristics (TEC) (ext_tec). Datos y metadatos. <https://ec.europa.eu/eurostat/web/international-trade-in-goods/data/database>

Eurostat. Manuals and Guidelines. European business statistics compilers' manual for international trade in goods statistics – trade by enterprise

characteristics – 2022 Edition. <https://ec.europa.eu/eurostat/web/international-trade-in-goods/methodology/manuals-and-guidelines>

Instituto Nacional de Estadística. Clasificación de Productos por Actividades. https://www.ine.es/dyngs/INEbase/es/operacion.htm?c=Estadistica_C&cid=1254736177035&menu=ultiDatos&idp=1254735976614

Instituto Nacional de Estadística. Clasificación Nacional de Actividades Económicas. CNAE. https://www.ine.es/dyngs/INEbase/es/operacion.htm?c=Estadistica_C&cid=1254736177032&menu=ultiDatos&idp=1254735976614

Instituto Nacional de Estadística. Directorio Central de Empresas. https://www.ine.es/dyngs/INEbase/es/operacion.htm?c=Estadistica_C&cid=1254736160707&menu=ultiDatos&idp=1254735576550

Ministerio de Industria, Comercio y Turismo. Data-Comex. Estadísticas de comercio exterior de bienes de España y la UE. <https://datacomex.comercio.es/>

Unión Europea. Microempresas, pequeñas y medianas empresas: definición y alcance. <https://eur-lex.europa.eu/legal-content/ES/TXT/?uri=LEGISSUM%3An26026> ▷

ANEXO

ACLARACIONES METODOLÓGICAS

Los datos de Eurostat en los que se ha basado mayoritariamente este artículo corresponden a los de *International trade in goods – trade by enterprise characteristics (TEC)* (*ext_tec*) disponibles en su sitio web en <https://ec.europa.eu/eurostat/web/international-trade-in-goods/data/database>

Los datos correspondientes a España son remitidos a Eurostat por el Departamento de Aduanas e Impuestos Especiales de la Agencia Tributaria (Aduanas) atendiendo a la metodología definida por Eurostat en *European business statistics compilers' manual for international trade in goods statistics – trade by enterprise characteristics*, que se puede consultar en <https://ec.europa.eu/eurostat/web/international-trade-in-goods/methodology/manuals-and-guidelines>

La población de referencia de los datos de Eurostat está constituida por las empresas que, habiendo realizado operaciones de comercio exterior de bienes, bien con países de la UE, bien con terceros países, figuren también en el año de referencia en el directorio de empresas del país, y en el caso de España, en el Directorio Central de Empresas (DIRCE) del INE. Se trata, por tanto, de un ámbito más restringido que el de los operadores de comercio exterior.

Con respecto a los datos, deben realizarse las siguientes distinciones:

- entre operadores y empresas del directorio de empresas,
- entre comercio declarado y comercio total.

El término operador exportador es más amplio que el de empresa exportadora, ya que incluye cualquier unidad que haya realizado al menos una operación de exportación, aunque no se trate necesariamente de una empresa, en el sentido amplio del término. Los operadores de comercio declarado son aquellas unidades que, siguiendo la legislación vigente, han declarado al menos una operación de comercio exterior. La legislación impone obligaciones de declaración distintas según se trate de operaciones extracomunitarias (sistema Extrastat) o de operaciones intracomunitarias (sistema Intrastat).

En las operaciones con países terceros (Extrastat) está obligada a presentar la declaración aduanera toda persona física o jurídica que intervenga en actos a los que les sea de aplicación la legislación aduanera. Ello significa que toda operación de comercio exterior queda debida y puntualmente registrada en las correspondientes declaraciones aduaneras (a través del DUA, Documento Único Administrativo). Por tanto, en el sistema Extrastat, el comercio declarado se corresponde con el comercio total, salvo excepciones muy residuales derivadas de registros faltantes, retrasados o incompletos. Precisamente, es en las operaciones con terceros países donde puede haber un número más significativo de obligados a realizar la declaración aduanera que no tengan la consideración de empresa; por ejemplo, los envíos realizados por particulares.

Por su parte, en las operaciones intracomunitarias (sistema Intrastat), el obligado a presentar la declaración estadística Intrastat es la persona física o jurídica sujeta al IVA, que haya formalizado el contrato cuyo efecto sea la expedición o introducción de las mercancías y que haya superado el correspondiente umbral de exención (fijado en 400.000 euros anuales por flujo de forma independiente desde el año 2015). La existencia de este umbral de exención permite que aquellos operadores que realicen operaciones de ámbito intracomunitario por debajo del mismo no estén obligados a presentar las declaraciones Intrastat. De ahí que haya una parte de comercio que no se declara, pero que sí ha tenido lugar, y cuya estimación conforma la principal diferencia entre el comercio declarado y el comercio total. Existe un segundo elemento, aunque de menor cuantía, que corresponde a las operaciones intracomunitarias de operadores que, habiendo superado el

umbral y, por tanto, habiendo dado lugar a la obligación de presentar las declaraciones Intrastat, no la hayan presentado. Para poder ofrecer estos componentes, Aduanas ha implementado un método de estimación robusto basado en las declaraciones recapitulativas de operaciones intracomunitarias realizadas por los sujetos pasivos del IVA.

Eurostat, a diferencia de Aduanas en la publicación de los datos para España, presenta los datos teniendo en cuenta el comercio total, es decir, incluyendo la estimación de comercio intracomunitario bajo umbral y la estimación de no presentación. Por ello, los datos de Eurostat para España son superiores tanto en valor como, sobre todo, en número de exportadores o de empresas exportadoras, a los que ofrece Aduanas.

Los datos de los operadores, ya sean de comercio declarado o de comercio total, se cruzan con los del directorio de empresas de cada país generalmente a través del número de identificación fiscal. Los datos que están disponibles en la web de Aduanas para España cruzan los datos de los operadores de comercio declarado con el DIRCE, mientras que los que se remiten a Eurostat cruzan también con el DIRCE los de los operadores de comercio total, aunque con algunos ajustes adicionales¹.

El DIRCE es un registro de las empresas españolas que cubre todas las actividades económicas a excepción de la producción agraria y pesquera, los servicios administrativos de la Administración central, autonómica y local (incluida la Seguridad Social), las actividades de las comunidades de propietarios y el servicio doméstico. Por ello, no cruzarán con el DIRCE ni las empresas extranjeras no residentes (sin establecimiento en España) que realicen exportaciones desde España ni las empresas de las actividades económicas no recogidas. En ambos casos, se trata de un número reducido de empresas, si bien en el caso de las empresas extranjeras pueden realizar exportaciones por importes significativos.

En el caso de España, en los datos de Comercio Exterior por Características de la Empresas que Aduanas publica en su web, para el año 2020 había 93.557 empresas exportadoras de comercio declarado que cruzaban con el DIRCE y que habían realizado exportaciones por valor de 237.859,6 millones de euros. Con los datos de Eurostat, sobre los que mayoritariamente se ha realizado este artículo, en 2020 había 164.546 empresas exportadoras de comercio total que cruzaban con el DIRCE y que habían realizado unas exportaciones por valor de 241.781 millones.

Asimismo, se puede hacer un seguimiento mensual del comercio exterior de bienes de España (por cualquier tipo de operador, cruce o no con el DIRCE), en el [sitio web DataComex de la SEC](#) con los datos de Aduanas, así como del correspondiente a los países de la UE, incluyendo España, con los datos de Eurostat. Los primeros son en los que se basan los informes de comercio exterior de la SEC, disponibles en su [sitio web](#). Asimismo, en DataComex, también podrá consultar los datos de operadores exportadores de comercio declarado en Datos Empresas. En el apartado V del Informe Mensual de Comercio Exterior de la SEC encontrará los principales cuadros resumen y podrá también obtener informes personalizados en el apartado del Perfil de la empresa exportadora española en el [sitio web del ICEX](#). Los datos de estas tres fuentes deben coincidir.

¹ Por ejemplo, el diferente tratamiento de Ceuta y Melilla.