



*Subdirección General de Estudios y Evaluación de Instrumentos de Política Comercial\**

## LAS CARACTERÍSTICAS DE LA EMPRESA EXPORTADORA ESPAÑOLA (2021)

El comercio exterior español de bienes permite un seguimiento estadístico mensual muy exhaustivo que ofrece gran cantidad de información sobre los productos y países de las operaciones, pero que es más limitado respecto a las características de las empresas que lo llevan a cabo. El objeto de este artículo es precisamente realizar un análisis de dichas características a partir de los datos anuales del comercio por características de la empresa que ofrece Eurostat (ext\_tec). Las conclusiones obtenidas pueden servir de referencia tanto a la Administración para la definición de la política comercial, como a las propias empresas para la implementación de sus estrategias de internacionalización.

Así, se estudia el desempeño exportador atendiendo a las diferentes características de las empresas. Entre ellas, si son también importadoras, si su propiedad es nacional o extranjera y si pertenecen o no a grupos multinacionales, o las diferencias observadas en sus exportaciones y sus destinos atendiendo al tamaño empresarial y al sector de actividad principal al que pertenecen.

El grueso del análisis es de corte transversal para el año 2021, si bien se incluye un apartado final con la evolución respecto al año anterior. Donde pueda resultar de interés y estén disponibles los datos, se ofrece también el análisis comparativo de España con la UE-27 y sus principales economías.

**Palabras clave:** España, comercio exterior, pyme, propensión exportadora, intensidad exportadora, Eurostat, Aduanas.

**Clasificación JEL:** F14, F23.

### 1. Introducción

El objeto de este artículo es analizar las principales características de las empresas exportadoras españolas y su influencia sobre las exportaciones de bienes. Para el estudio se han utilizado los últimos datos disponibles

para España de Eurostat (ext\_tec)<sup>1</sup>. El análisis es principalmente de corte transversal para ▷

<sup>1</sup> *International trade in goods - trade by enterprise characteristics* (TEC) (ext\_tec) que Eurostat publica en: <https://ec.europa.eu/eurostat/web/international-trade-in-goods/database>. Como excepción, la regularidad exportadora se obtendrá de los *Datos de Comercio Exterior por Características de la Empresa* del Departamento de Aduanas e Impuestos Especiales de la Agencia Tributaria (Aduanas): <https://sede.agenciatributaria.gob.es/Sede/estadisticas/estadisticas-comercio-exterior.html>

Para el cálculo de la propensión exportadora, se utilizará además el número total de empresas (exportadoras y no exportadoras) del Directorio Central de Empresas (DIRCE) del Instituto Nacional de Estadística (INE): [https://www.ine.es/dyngs/INEbase/es/operacion.htm?c=Estadistica\\_C&cid=1254736160707&menu=ultiDatos&idp=1254735576550](https://www.ine.es/dyngs/INEbase/es/operacion.htm?c=Estadistica_C&cid=1254736160707&menu=ultiDatos&idp=1254735576550)

\* Secretaría de Estado de Comercio.  
Versión de diciembre de 2023.  
<https://doi.org/10.32796/bice.2024.3166.7715>

el año 2021, aunque en el último epígrafe se resume la evolución frente al año anterior. Asimismo, cuando resulte de interés y exista disponibilidad de datos, se realiza un análisis comparativo de las empresas españolas con la media de la UE-27 y sus principales economías.

Las conclusiones obtenidas pueden servir de referencia tanto a la Administración para la definición de la política comercial, como a las propias empresas para la implementación de sus estrategias de internacionalización. Entre las características de las empresas relevantes para el análisis destacan la importancia de la experiencia como importadores, la pertenencia a grupos multinacionales, de capital español o extranjero, o la incidencia del tamaño empresarial y del sector de actividad en el desempeño exportador de la empresa y en su capacidad para acceder a mercados no comunitarios.

Los datos de Eurostat de comercio exterior de bienes por características de la empresa sobre los que se basa este artículo se construyen a partir del cruce de dos operaciones estadísticas distintas: por un lado, el comercio exterior de bienes y, por el otro, el Directorio Central de Empresas (DIRCE del INE, en España). Gracias a ello, se pueden explotar las dimensiones del directorio como el tamaño, la actividad principal o el tipo de propiedad y relacionarlas con el desempeño exportador de las empresas.

El análisis se circunscribe, por tanto, a las 181.298 empresas exportadoras españolas que en 2021 cruzaron con el DIRCE, que, en conjunto, realizaron exportaciones por valor de 286.580 millones, lo que supone prácticamente el 90 % de los 321.435 millones de euros que supusieron las exportaciones españolas realizadas por cualquier operador con datos

de Eurostat<sup>2</sup>. En el Anexo de aclaraciones metodológicas se describe con mayor detalle la metodología de elaboración de estos datos y su acceso.

Esta Subdirección General de Estudios y Análisis de Instrumentos de Política Comercial de la Secretaría de Estado de Comercio ha analizado las características de la empresa exportadora en artículos anteriores<sup>3</sup>. El presente artículo y el precedente, correspondiente a los datos de 2020, siguen la misma estructura y fuente de datos (Eurostat), mientras que para los anteriores se usaron los datos de comercio exterior por características de la empresa de Aduanas. En este artículo se ha optado nuevamente por utilizar preferentemente los datos de Eurostat, por recoger los datos de la base exportadora del total del comercio, incluyendo la estimación de las empresas que realizan comercio intracomunitario bajo umbral<sup>4</sup> y de no presentación. Aunque el comercio estimado supone tan solo alrededor del 2 % de las exportaciones totales, en número de empresas su aportación sí es muy significativa, más de 73.000 empresas que cruzan con el DIRCE adicionales a las del comercio declarado<sup>5</sup>. Asimismo, al utilizar los datos de Eurostat se facilita el análisis comparativo de la media de la UE-27 y sus principales economías, por obtenerse de la misma fuente. ▶

<sup>2</sup> No todos los operadores de comercio exterior cruzan con el directorio, ni los particulares, ni las empresas no residentes lo hacen, por lo que quedan excluidos del marco de referencia de este artículo.

<sup>3</sup> *Boletín Económico de ICE*, números 3085, 3095, 3113, 3118, 3131 y 3154 en <http://revistasice.com/>

<sup>4</sup> En 2021 el umbral de exención para en España se situó en los 400.000 euros de exportaciones a la Unión Europea en el año anterior o a lo largo del año de referencia. Solo los operadores que lo superen están obligados a presentar las declaraciones Intrastat, por debajo de ese valor están exentos. Este umbral ha permanecido fijo desde 2015, mientras que entre 2008 y 2014 se situó en los 250.000 euros.

<sup>5</sup> Con los datos de Aduanas, en 2021 hay 107.844 empresas exportadoras de comercio declarado que cruzan con el DIRCE, frente a las 181.298 empresas con el comercio total de Eurostat.

El presente artículo analizará, en primera instancia, el desempeño exportador de las empresas españolas, por número de empresas y por valor de exportación, a partir de sus características principales, de si también son importadoras, de la propiedad nacional o extranjera, del tamaño por número de asalariados y de su actividad principal. Posteriormente se examinarán algunas de las decisiones de estas empresas como la diversificación u orientación geográfica de las exportaciones, la probabilidad de exportar o la intensidad exportadora. A continuación, se constatará cuán concentradas están las exportaciones españolas. Finalmente, se dedicará un epígrafe a observar la evolución con respecto al año anterior.

La mayoría de los cuadros presentan el cruce con otras variables, siendo las más habituales: el tamaño (pyme o gran empresa), la actividad principal (industria o comercio)<sup>6</sup> y la zona de intercambio (intra-UE o extra-UE). Con respecto a la actividad principal, al tratarse de datos de Eurostat, se utiliza la clasificación europea NACE Rev.2<sup>7</sup>.

## 2. Tipo de operador

En el comercio exterior de bienes, las empresas pueden clasificarse en tres tipologías

<sup>6</sup> La industria en sentido amplio engloba a las secciones B, C, D y E de la clasificación NACE (representada por B-E en los cuadros), siendo la sección C de industria manufacturera la más relevante. El comercio en sentido amplio corresponde a la sección G de la NACE y en el análisis por actividad se podrá desagregar en sus tres divisiones (2 dígitos) y en sus principales grupos (3 dígitos). El resto comprende las actividades correspondientes a las demás secciones que no son ni industria en sentido amplio ni comercio y cuya importancia en las exportaciones españolas es muy limitada, alrededor de un 4,3 % de las exportaciones totales.

<sup>7</sup> La clasificación europea NACE Rev. 2 coincide exactamente hasta el nivel de grupo (tres dígitos) con la Clasificación Nacional de Actividades Económicas (CNAE-2009) utilizada en España. En el siguiente enlace del INE se pueden consultar todas las actividades que están comprendidas dentro de las Secciones (1 letra), divisiones (2 dígitos) y grupos (3 dígitos) de la NACE (o CNAE) analizados en este artículo: [https://www.ine.es/dyngs/INEbase/es/operacion.htm?c=Estadistica\\_C&cid=1254736177032&menu=ultiDatos&idp=1254735976614](https://www.ine.es/dyngs/INEbase/es/operacion.htm?c=Estadistica_C&cid=1254736177032&menu=ultiDatos&idp=1254735976614)

en función de sus operaciones en el exterior: las que únicamente exportan, las que sólo importan y las que realizan ambas operaciones en el mismo año de referencia. Aunque este artículo se centra en el análisis de los exportadores de bienes, como referencia y para tener una mayor perspectiva, en este apartado se presentarán los datos de todas las empresas que realizan operaciones de comercio exterior de bienes.

Así, en el Cuadro 1, se puede observar que hay más empresas importadoras que exportadoras, y que la inmensa mayoría del comercio exterior de España es atribuible a las empresas que realizan al mismo tiempo ambos tipos de operaciones, en concreto, en 2021, el 97,2 % del valor exportado y el 95,4 % del valor importado. En cuanto al número de empresas, la situación difiere según el flujo: en las exportaciones, las empresas que solo exportan son una minoría, 36,9 %, mientras que en las importaciones las que únicamente importan dominan en número, 70,5 % del total. De hecho, por cada empresa que solo exporta, hay cuatro que solo importan, pero con escasa relevancia en el valor del comercio.

Por actividad principal, tanto en la industria como en el comercio, la práctica totalidad de las exportaciones proceden de las empresas que realizan ambas operaciones, aunque con mayor intensidad en la industria (99,3 %) que en el comercio (95,3 %). Se puede deducir, por tanto, que las empresas exportadoras industriales españolas son agentes activos en las cadenas globales de valor. Una implicación para la definición de la política comercial es la necesidad de poder garantizar unas cadenas de suministro seguras para tener un sector exportador fuerte y competitivo.

En el conjunto de la UE-27, se obtienen resultados similares, así las empresas que ▷

**CUADRO 1**  
**NÚMERO DE EMPRESAS EXPORTADORAS Y VALOR EXPORTADO POR TIPO DE OPERADOR Y ACTIVIDAD PRINCIPAL (NACE) EN 2021**

Exportación								
Tipo de operador	Número de empresas				Valor en millones de euros			
	Total	Industria (B-E)	Comercio (G)	Resto	Total	Industria (B-E)	Comercio (G)	Resto
Solo exportador .....	66.920	9.675	20.208	37.037	7.998	1.322	3.934	2.743
Exportador e importador.....	114.378	28.943	50.571	34.864	278.582	188.128	80.804	9.649
<b>Total exportadores.....</b>	<b>181.298</b>	<b>38.618</b>	<b>70.779</b>	<b>71.901</b>	<b>286.580</b>	<b>189.450</b>	<b>84.738</b>	<b>12.392</b>
Tipo de operador	% sobre total columna				% sobre total columna			
Solo exportador .....	36,9	25,1	28,6	51,5	2,8	0,7	4,6	22,1
Exportador e importador.....	63,1	74,9	71,4	48,5	97,2	99,3	95,4	77,9
<b>Total exportadores.....</b>	<b>100,0</b>	<b>100,0</b>	<b>100,0</b>	<b>100,0</b>	<b>100,0</b>	<b>100,0</b>	<b>100,0</b>	<b>100,0</b>
Importación								
Tipo de operador	Número de empresas				Valor en millones de euros			
	Total	Industria (B-E)	Comercio (G)	Resto	Total	Industria (B-E)	Comercio (G)	Resto
Solo importador .....	273.790	21.870	91.738	160.182	14.452	2.678	8.901	2.873
Exportador e importador.....	114.378	28.943	50.571	34.864	296.735	147.906	137.271	11.557
<b>Total importadores .....</b>	<b>388.168</b>	<b>50.813</b>	<b>142.309</b>	<b>195.046</b>	<b>311.186</b>	<b>150.584</b>	<b>146.172</b>	<b>14.431</b>
Tipo de operador	% sobre total columna				% sobre total columna			
Solo importador .....	70,5	43,0	64,5	82,1	4,6	1,8	6,1	19,9
Exportador e importador.....	29,5	57,0	35,5	17,9	95,4	98,2	93,9	80,1
<b>Total importadores .....</b>	<b>100,0</b>	<b>100,0</b>	<b>100,0</b>	<b>100,0</b>	<b>100,0</b>	<b>100,0</b>	<b>100,0</b>	<b>100,0</b>

*Fuente: Elaboración propia a partir de los datos de Eurostat (ext\_tec06).*

son a la vez exportadoras e importadoras son responsables del 98,1 % de las exportaciones y del 92,3 % de las importaciones.

### 3. Tipo de propiedad

El análisis por tipo de propiedad nos permite estudiar el comercio tanto desde el punto de vista del control nacional o extranjero de las empresas<sup>8</sup> como si estas empresas son multinacionales o no. Se constata la preponderancia

<sup>8</sup> El tipo de propiedad se refiere a la delimitación de grupos empresariales y su categorización. En este contexto, prevalece el concepto de control a que se refiere el artículo 3 (4) del Reglamento (CE) n° 177/2008 que establece un marco común para los registros de empresas utilizados con fines estadísticos. Por simplicidad, nos referiremos a las mismas como empresas extranjeras o nacionales.

en el valor exportado de las empresas multinacionales, tanto en España como en la UE, en parte, derivada de su mayor integración en las cadenas globales de valor.

Así, en España la inmensa mayoría de las empresas exportadoras (95,7 %) están bajo control nacional y son responsables del 59,7 % de las exportaciones. Ello implica que un número reducido de empresas bajo control extranjero (4,3 % del total) generan una parte muy significativa del comercio (40,4 %).

Dentro de las empresas españolas se observa un comportamiento muy dispar entre las que tienen filiales en el exterior y las que no. Así, las multinacionales españolas presentan una exportación media 36 veces superior a las que no tienen filiales. ▷

LAS CARACTERÍSTICAS DE LA EMPRESA EXPORTADORA ESPAÑOLA (2021)

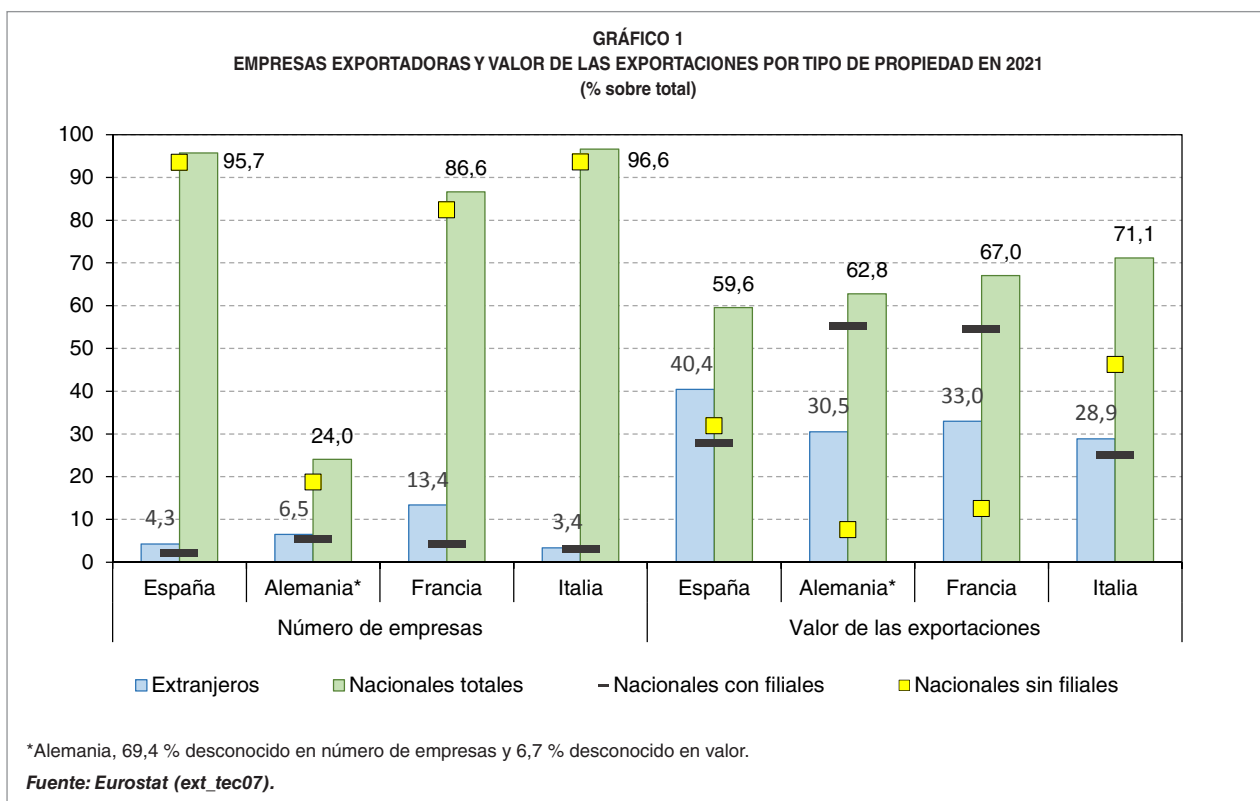
CUADRO 2  
NÚMERO DE EMPRESAS EXPORTADORAS Y VALOR EXPORTADO POR TIPO DE PROPIEDAD EN 2021

Tipo de propiedad	Número de empresas						Valor en millones de euros						
	Total		Actividad (NACE) (% s.t. columna)		Zona intercambio (% s.t. fila)		Total		Actividad (NACE) (% s.t. columna)		Zona intercambio (% s.t. fila)		Exportación media (M€)
	Empresas	% s. total	Industria (B-E)	Comercio (G)	Intra-UE	Extra-UE	M€	% s. total	Industria (B-E)	Comercio (G)	Intra-UE	Extra-UE	
Propietarios extranjeros	7.743	4,3	5,1	5,1	75,3	79,0	115.881	40,4	50,5	21,3	61,1	38,9	14,97
Propietarios nacionales	173.555	95,7	94,9	94,9	68,7	56,9	170.699	59,6	49,5	78,7	61,7	38,3	0,98
con filiales exterior ...	3.945	2,2	4,1	1,4	75,4	85,0	79.310	27,7	26,8	30,1	58,0	42,0	20,10
sin filiales exterior.....	169.610	93,6	90,8	93,6	68,5	56,3	91.389	31,9	22,7	48,6	65,0	35,0	0,54
<b>Total*</b> .....	<b>181.298</b>	<b>100,0</b>	<b>38.618</b>	<b>70.779</b>	<b>69,0</b>	<b>57,9</b>	<b>286.580</b>	<b>100,0</b>	<b>189.450</b>	<b>84.738</b>	<b>61,5</b>	<b>38,5</b>	<b>1,58</b>
<i>Pro memoria:</i>													
Multinacionales** .....	11.688	6,4	9,2	6,4	75,3	81,0	195.191	68,1	77,3	51,4	59,8	40,2	16,70

\* En el total columna por actividad se indica el número de empresas o valor exportado en millones.  
\*\* Empresas bajo control extranjero y bajo control nacional con filiales.  
**Fuente: Elaboración propia a partir de los datos de Eurostat (ext\_tec07).**

Por actividad principal, en la industria se registra una mayor importancia en el valor exportado de las empresas extranjeras (50,5 %) que en el comercio (21,3 %), donde dominan

claramente las nacionales. Por orientación geográfica, según la zona de intercambio (extra-UE, UE), no se observa prácticamente diferencia en el valor exportado entre las ▷



empresas nacionales y extranjeras. Dentro de las españolas, en cambio, las que no tienen filiales muestran una mayor orientación intracomunitaria que las que sí las tienen, tanto en valor, como en la probabilidad de exportar a esa zona.

Si analizamos conjuntamente a las multinacionales (españolas y extranjeras) observamos que son responsables del 68,1 % del valor exportado, a pesar de representar únicamente el 6,4 % de las empresas exportadoras. En la industria, generan más de tres cuartas partes del valor exportado (77,3 %) y más de la mitad en el comercio (51,4 %).

En la comparativa con los principales países de la UE<sup>9</sup> (Gráfico 1), en número de empresas, España presenta un menor porcentaje de empresas extranjeras (4,3 %) que Francia o Alemania, pero mayor que Italia. En cambio, en España estas empresas son responsables de un mayor peso de las exportaciones (40,4 %) que en el resto de países analizados. Dentro de las empresas nacionales destaca en España y sobre todo en Italia el mayor peso relativo de las empresas nacionales sin filiales.

#### 4. Tamaño por número de asalariados

En el análisis por tamaño, a partir del estrato de asalariados, se observa que la gran mayoría de las empresas exportadoras en España son pymes, aunque son las grandes empresas las que dominan en el valor exportado. En términos relativos, las pymes tienen mayor preeminencia en el comercio que en la industria, y representan un mayor peso en el comercio intracomunitario que en el extracomunitario.

Los datos de Eurostat clasifican a las empresas en diferentes estratos por número de asalariados, y permiten distinguir entre microempresa, pequeña y mediana empresa, que de forma agregada equivalen a las pymes<sup>10</sup>, y las empresas de 250 o más asalariados que se categorizarán como gran empresa.

Como se puede observar en el Cuadro 3, en España las pymes representan el 98,3 % de las empresas exportadoras en 2021, aunque en términos de valor exportado representan una proporción muy inferior, el 44,4 % de las exportaciones. Dentro de las pymes, predominan en número las microempresas, seguidas a gran distancia de las pequeñas y medianas empresas. Según la actividad, tanto en la industria como en el comercio predominan las pymes, pero en términos relativos muestran mayor preeminencia en el comercio que en la industria. A medida que crece el tamaño de la empresa exportadora, aumenta también su capacidad de diversificarse en mercados fuera del marco comunitario.

En cuanto al valor exportado por actividad, en la industria dominan las exportaciones de las grandes empresas (66,3 % del valor total) y en el comercio las de las pymes (64,2 % del valor total). Por área de intercambio, hay una mayor preferencia relativa de la pyme por el comercio intracomunitario que la gran empresa (64,6 % de exportación en las pymes frente al 59,0 % en la gran empresa).

En el conjunto de la UE-27 el 37,6 % de las exportaciones fueron realizadas por pymes (Gráfico 2). Entre sus grandes economías, España se sitúa por encima de la media (44,4 %) y más aún Italia (54,0 %). En cambio, este ▷

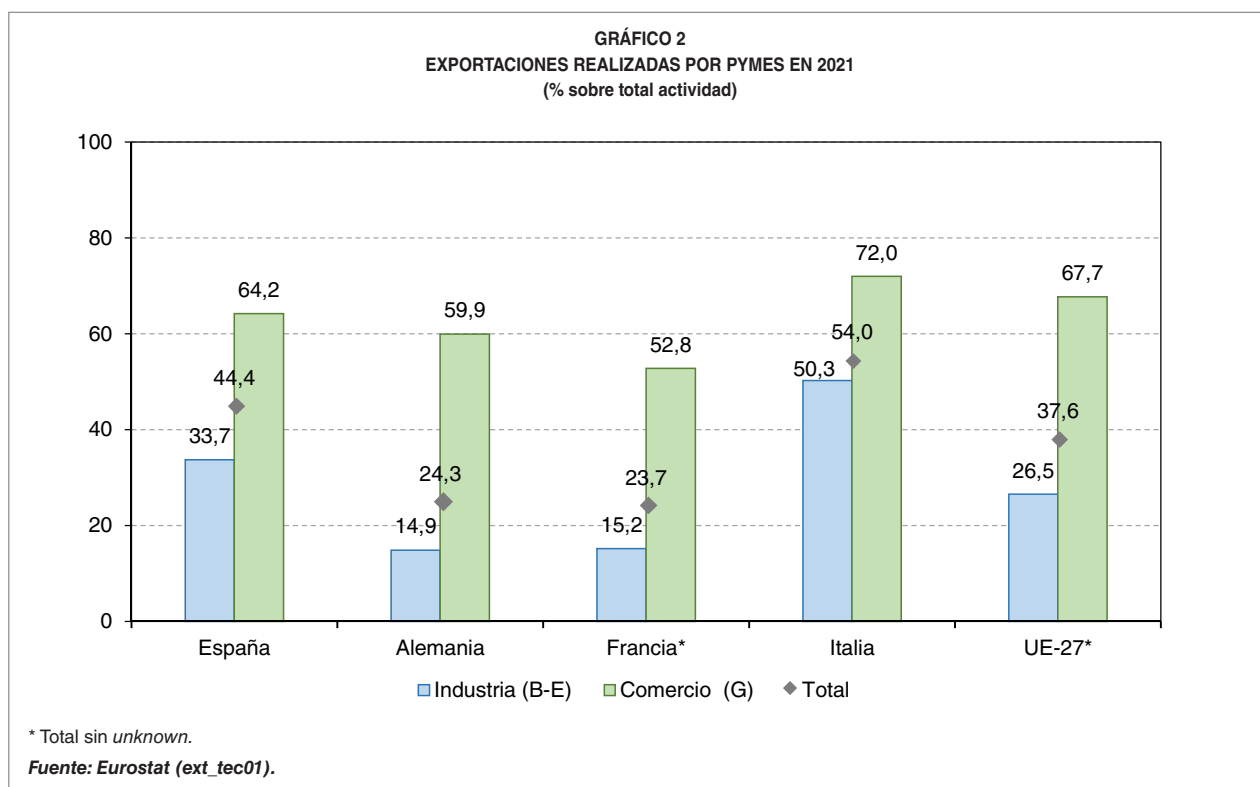
<sup>9</sup> Al tratarse de una tabla opcional, Eurostat no proporciona el valor agregado para la UE.

<sup>10</sup> Estas denominaciones se basan en Recomendación de la Comisión Europea 2003/361/CE, aunque teniendo únicamente en cuenta el número de asalariados. <https://eur-lex.europa.eu/legal-content/ES/TXT/?uri=LEGISSUM%3An26026>

CUADRO 3  
NÚMERO DE EMPRESAS EXPORTADORAS Y VALOR EXPORTADO POR TAMAÑO EN 2021

Tamaño (asalariados)	Número de empresas				Valor en millones de euros				Exportación media		
	Total	Actividad (NACE)		Zona intercambio		Total	Actividad (NACE)			Zona intercambio	
		Industria (B-E)	Comercio (G)	Intra-UE	Extra-UE		Industria (B-E)	Comercio (G)		Intra-UE	Extra-UE
0 - 9 (microempresa) .....	136.499	19.718	58.254	90.075	72.560	29.650	2.943	22.727	20.377	9.273	0,22
10 - 49 (pequeña) .....	32.800	14.050	9.606	25.993	22.039	36.561	17.625	16.360	23.818	12.743	1,11
50 - 249 (mediana) .....	8.985	3.889	2.313	6.949	7.524	61.113	43.345	15.322	38.000	23.113	6,80
<b>0 - 249 (pyme) .....</b>	<b>178.284</b>	<b>37.657</b>	<b>70.173</b>	<b>123.017</b>	<b>102.123</b>	<b>127.325</b>	<b>63.914</b>	<b>54.409</b>	<b>82.196</b>	<b>45.129</b>	<b>0,71</b>
>=250 (gran empresa) .....	3.014	961	606	2.047	2.777	159.256	125.536	30.329	94.001	65.254	52,84
<b>Total .....</b>	<b>181.298</b>	<b>38.618</b>	<b>70.779</b>	<b>125.064</b>	<b>104.900</b>	<b>286.580</b>	<b>189.450</b>	<b>84.738</b>	<b>176.197</b>	<b>110.383</b>	<b>1,58</b>
<b>Estrato de asalariados</b>	<b>% sobre total columna</b>										
0 - 9 (microempresa) .....	75,3	51,1	82,3	72,0	69,2	10,3	1,6	26,8	11,6	8,4	
10 - 49 (pequeña) .....	18,1	36,4	13,6	20,8	21,0	12,8	9,3	19,3	13,5	11,5	
50 - 249 (mediana) .....	5,0	10,1	3,3	5,6	7,2	21,3	22,9	18,1	21,6	20,9	
<b>0 - 249 (pyme) .....</b>	<b>98,3</b>	<b>97,5</b>	<b>99,1</b>	<b>98,4</b>	<b>97,4</b>	<b>44,4</b>	<b>33,7</b>	<b>64,2</b>	<b>46,6</b>	<b>40,9</b>	
>=250 (gran empresa) .....	1,7	2,5	0,9	1,6	2,6	55,6	66,3	35,8	53,4	59,1	
<b>Total .....</b>	<b>100,0</b>	<b>100,0</b>	<b>100,0</b>	<b>100,0</b>	<b>100,0</b>	<b>100,0</b>	<b>100,0</b>	<b>100,0</b>	<b>100,0</b>	<b>100,0</b>	
<b>Estrato de asalariados</b>	<b>% sobre total fila</b>										
0 - 9 (microempresa) .....	100,0	14,4	42,7	66,0	53,2	100,0	9,9	76,7	68,7	31,3	
10 - 49 (pequeña) .....	100,0	42,8	29,3	79,2	67,2	100,0	48,2	44,7	65,1	34,9	
50 - 249 (mediana) .....	100,0	43,3	25,7	77,3	83,7	100,0	70,9	25,1	62,2	37,8	
<b>0 - 249 (pyme) .....</b>	<b>100,0</b>	<b>21,1</b>	<b>39,4</b>	<b>69,0</b>	<b>57,3</b>	<b>100,0</b>	<b>50,2</b>	<b>42,7</b>	<b>64,6</b>	<b>35,4</b>	
>=250 (gran empresa) .....	100,0	31,9	20,1	67,9	92,1	100,0	78,8	19,0	59,0	41,0	
<b>Total .....</b>	<b>100,0</b>	<b>21,3</b>	<b>39,0</b>	<b>69,0</b>	<b>57,9</b>	<b>100,0</b>	<b>66,1</b>	<b>29,6</b>	<b>61,5</b>	<b>38,5</b>	

Fuente: Elaboración propia a partir de los datos de Eurostat (ext\_tec01).



porcentaje es muy inferior en Alemania (24,3 %) y Francia (23,7 %). Por actividad principal, para la UE y sus principales economías, en las exportaciones del sector comercio predominan las realizadas por las pymes, mientras que en la industria dominan las de las grandes empresas, salvo en Italia.

## 5. Actividad principal (NACE)

### 5.1. Análisis general

Las empresas de la industria y del comercio, aunque estas últimas en menor medida, son responsables de la práctica totalidad de la exportación española (95,7 %). Esta pauta se repite en los principales países de la UE, si bien con una contribución más intensa de la industria. Las exportaciones de empresas industriales están dominadas por las grandes

empresas y muestran una mayor preferencia relativa hacia destinos extracomunitarios. En cambio, las del comercio están dominadas por las pymes y muestran una mayor orientación hacia el comercio intracomunitario. En cuanto a los productos exportados, como cabría esperar, las empresas industriales centran sus exportaciones en bienes coincidentes con su actividad principal. En cambio, las empresas comerciales muestran una mayor diversidad de productos exportados, entre los que destacan: productos agrícolas, de alimentación, confección o vehículos.

Atendiendo a la actividad principal de las empresas exportadoras, en 2021 las empresas de la industria (secciones B, C, D y E de la NACE) son las responsables del 66,1 % de las exportaciones españolas, frente al 29,6 % de las clasificadas dentro del sector comercio (sección G) (Cuadro 4). ▷



CUADRO 4  
NÚMERO DE EMPRESAS EXPORTADORAS Y VALOR EXPORTADO POR ACTIVIDAD PRINCIPAL (NACE) EN 2021

Actividad principal (NACE)	Número de empresas				Valor en millones de euros				Exportación media		
	Total	Tamaño (asalariados)		Total	Tamaño (asalariados)		Zona intercambio				
		Pyme	Gran emp.		Intra-UE	Extra-UE	Intra-UE	Extra-UE			
<b>B-E Industria</b> .....	<b>38.618</b>	<b>37.657</b>	<b>961</b>	<b>31.697</b>	<b>25.557</b>	<b>189.450</b>	<b>63.914</b>	<b>125.536</b>	<b>110.971</b>	<b>78.479</b>	<b>4,91</b>
C Industria manufacturera .....	37.577	36.668	909	30.994	24.913	184.841	62.603	122.239	107.413	77.428	4,92
<b>G Comercio al por mayor y menor; rep. vehículos...</b> .....	<b>70.779</b>	<b>70.173</b>	<b>606</b>	<b>50.552</b>	<b>42.998</b>	<b>84.738</b>	<b>54.409</b>	<b>30.329</b>	<b>59.062</b>	<b>25.676</b>	<b>1,20</b>
G45 Venta y reparación de vehículos y motocicletas .....	6.269	6.205	64	4.663	3.247	9.353	8.431	922	7.531	1.822	1,49
G46 Comercio al por mayor e intermediarios .....	46.504	46.113	391	36.124	28.084	67.002	44.163	22.839	45.755	21.248	1,44
G47 Comercio al por menor, exc. de vehículos .....	18.006	17.855	151	9.765	11.667	8.383	1.815	6.568	5.777	2.606	0,47
<b>Resto</b> .....	<b>71.901</b>	<b>70.454</b>	<b>1.447</b>	<b>42.815</b>	<b>36.345</b>	<b>12.392</b>	<b>9.002</b>	<b>3.391</b>	<b>6.164</b>	<b>6.228</b>	<b>0,17</b>
<b>Total</b> .....	<b>181.298</b>	<b>178.284</b>	<b>3.014</b>	<b>125.064</b>	<b>104.900</b>	<b>286.580</b>	<b>127.325</b>	<b>159.256</b>	<b>176.197</b>	<b>110.383</b>	<b>1,58</b>
<b>Actividad principal (NACE)</b>	<b>% sobre total columna</b>				<b>% sobre total columna</b>						
<b>B-E Industria</b> .....	<b>21,3</b>	<b>21,1</b>	<b>31,9</b>	<b>25,3</b>	<b>24,4</b>	<b>66,1</b>	<b>50,2</b>	<b>78,8</b>	<b>63,0</b>	<b>71,1</b>	
C Industria manufacturera .....	20,7	20,6	30,2	24,8	23,7	64,5	49,2	76,8	61,0	70,1	
<b>G Comercio al por mayor y menor; rep. vehículos...</b> .....	<b>39,0</b>	<b>39,4</b>	<b>20,1</b>	<b>40,4</b>	<b>41,0</b>	<b>29,6</b>	<b>42,7</b>	<b>19,0</b>	<b>33,5</b>	<b>23,3</b>	
G45 Venta y reparación de vehículos y motocicletas .....	3,5	3,5	2,1	3,7	3,1	3,3	6,6	0,6	4,3	1,7	
G46 Comercio al por mayor e intermediarios .....	25,7	25,9	13,0	28,9	26,8	23,4	34,7	14,3	26,0	19,2	
G47 Comercio al por menor, exc. de vehículos .....	9,9	10,0	5,0	7,8	11,1	2,9	1,4	4,1	3,3	2,4	
<b>Resto</b> .....	<b>39,7</b>	<b>39,5</b>	<b>48,0</b>	<b>34,2</b>	<b>34,6</b>	<b>4,3</b>	<b>7,1</b>	<b>2,1</b>	<b>3,5</b>	<b>5,6</b>	
<b>Total</b> .....	<b>100,0</b>	<b>100,0</b>	<b>100,0</b>	<b>100,0</b>	<b>100,0</b>	<b>100,0</b>	<b>100,0</b>	<b>100,0</b>	<b>100,0</b>	<b>100,0</b>	
<b>Actividad principal (NACE)</b>	<b>% sobre total fila</b>				<b>% sobre total fila</b>						
<b>B-E Industria</b> .....	<b>100,0</b>	<b>97,5</b>	<b>2,5</b>	<b>82,1</b>	<b>66,2</b>	<b>100,0</b>	<b>33,7</b>	<b>66,3</b>	<b>58,6</b>	<b>41,4</b>	
C Industria manufacturera .....	100,0	97,6	2,4	82,5	66,3	100,0	33,9	66,1	58,1	41,9	
<b>G Comercio al por mayor y menor; rep. vehículos...</b> .....	<b>100,0</b>	<b>99,1</b>	<b>0,9</b>	<b>71,4</b>	<b>60,7</b>	<b>100,0</b>	<b>64,2</b>	<b>35,8</b>	<b>69,7</b>	<b>30,3</b>	
G45 Venta y reparación de vehículos y motocicletas .....	100,0	99,0	1,0	74,4	51,8	100,0	90,1	9,9	80,5	19,5	
G46 Comercio al por mayor e intermediarios .....	100,0	99,2	0,8	77,7	60,4	100,0	65,9	34,1	68,3	31,7	
G47 Comercio al por menor, exc. de vehículos .....	100,0	99,2	0,8	54,2	64,8	100,0	21,7	78,3	68,9	31,1	
<b>Resto</b> .....	<b>100,0</b>	<b>98,0</b>	<b>2,0</b>	<b>59,5</b>	<b>50,5</b>	<b>100,0</b>	<b>72,6</b>	<b>27,4</b>	<b>49,7</b>	<b>50,3</b>	
<b>Total</b> .....	<b>100,0</b>	<b>98,3</b>	<b>1,7</b>	<b>69,0</b>	<b>57,9</b>	<b>100,0</b>	<b>44,4</b>	<b>55,6</b>	<b>61,5</b>	<b>38,5</b>	

Fuente: Elaboración propia a partir de los datos de Eurostat (ext\_tec01).

Por número de empresas exportadoras, la importancia entre actividades se invierte y el mayor porcentaje de empresas corresponde al sector comercio (39,0 % del total) y, en particular, a la división del comercio al por mayor con el 25,7 %, frente a apenas el 21,3 % de la industria, casi en su totalidad correspondientes a la industria manufacturera (20,7 %). En el comercio, la presencia relativa de pymes es mayor que en la industria y sus empresas muestran una mayor preferencia por los destinos intracomunitarios.

En cuanto al valor exportado, las pymes dominan en las exportaciones del comercio (64,2 %) y las grandes empresas en las de la industria (66,3 %). Por zona de intercambio, las empresas de la industria muestran una mayor presencia relativa en las exportaciones extra-comunitarias que las del comercio (41,4 %, frente al 30,3 %).

Esta mayor preponderancia de la industria en el valor exportado se refleja también en una mayor exportación media, que alcanza casi los 5 millones de euros por empresa, frente a algo más del millón en las del sector comercio.

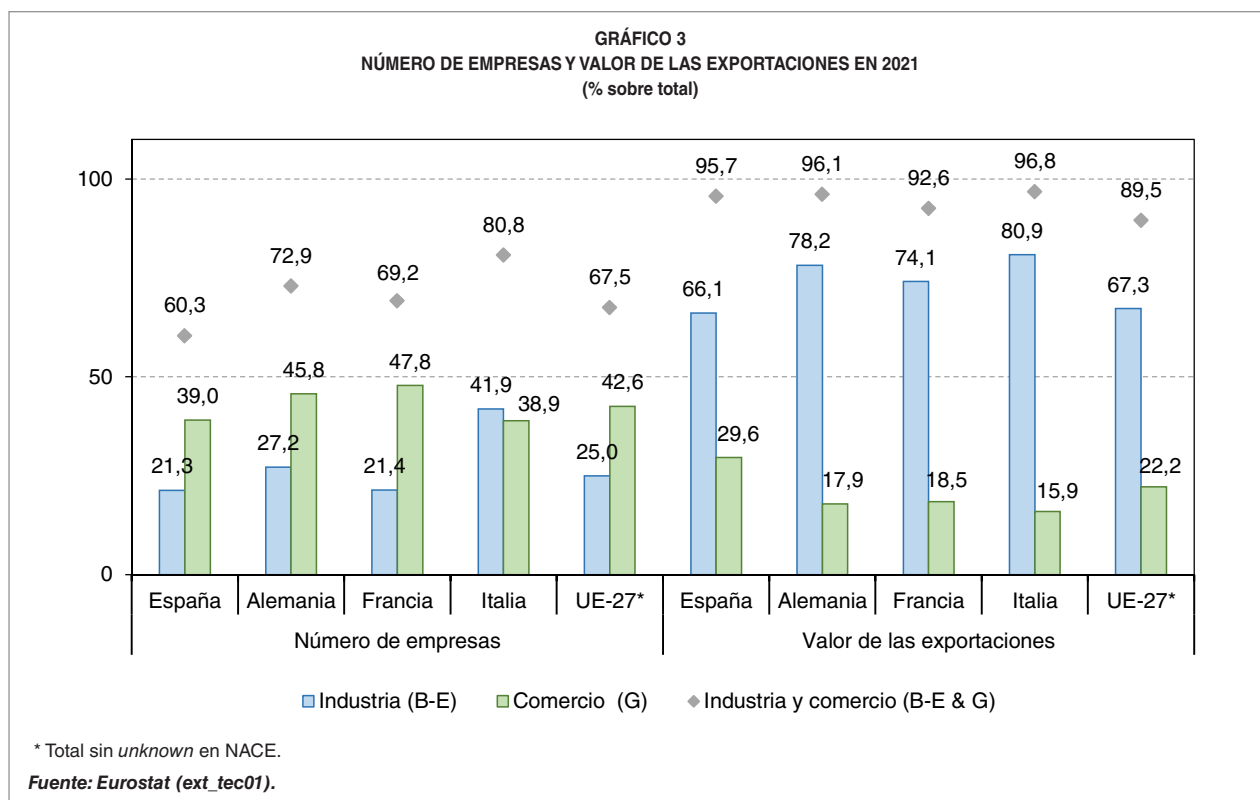
En la comparativa con la UE y sus principales economías, se observa que, al igual que en España, la mayor parte del valor exportado proviene de la industria y el comercio, si bien las diferencias surgen en la importancia relativa de estos sectores. Así, España destaca por el mayor peso de las exportaciones del comercio, que alcanzan el 29,6 % del total, por encima de la media comunitaria (22,2 %) y, en particular, del resto de principales países (Gráfico 3). Lo contrario ocurre con las exportaciones de la industria, que representan el 66,1 % en España frente al 67,1 % de la UE, con participaciones sensiblemente más elevadas en Italia, Alemania y Francia. En cuanto al número de empresas exportadoras, la importancia relativa

entre estas dos actividades se invierte, siendo las empresas exportadoras comerciales las más numerosas en la UE (42,6 %, frente al 25,0 % de la industria) y en sus principales economías, con la excepción de Italia.

El Cuadro 5 muestra los datos del número de empresas exportadoras y valor exportado para todas las secciones de la NACE, desagregando a nivel de división (2 dígitos) la sección C, correspondiente a la industria manufacturera, y la G, correspondiente al comercio. Estos dos secciones conjuntamente son responsables del 94,1 % de las exportaciones totales. En cuanto a la sección C de la industria manufacturera, sus empresas representan el 64,5 % del valor exportado y dentro de esta, destacan en valor la de fabricación de vehículos de motor (C29) con el 12,3 % de las exportaciones totales, la de industria de la alimentación (C10) con el 8,9 % y la industria química (C20) con el 6,5 %. Las empresas de la industria exportan mayoritariamente los productos correspondientes a los de su actividad principal según la Clasificación de Productos por Actividades (CPA)<sup>11</sup>, aunque, en menor medida, también exportan otros tipos de productos<sup>12</sup>. Por su parte, las empresas exportadoras del comercio (sección G) aglutinaron el 29,6 % de las exportaciones totales, la mayor parte de estas ▷

<sup>11</sup> La clasificación estadística europea de productos por actividad (CPA) se estructura según el criterio del origen industrial de las mercancías utilizando la NACE como la clasificación de referencia. Esto significa que el CPA se utiliza de tal manera que cada producto se asigna a una sola partida de la clasificación NACE. La CPA tiene la misma estructura que la NACE Rev. 2 hasta el cuarto nivel jerárquico. Se puede encontrar más información al respecto en la página del INE dedicada a esta clasificación: [https://www.ine.es/dyngs/INEbase/es/operacion.htm?c=Estadistica\\_C&cid=1254736177035&menu=ultiDatos&idp=1254735976614](https://www.ine.es/dyngs/INEbase/es/operacion.htm?c=Estadistica_C&cid=1254736177035&menu=ultiDatos&idp=1254735976614)

<sup>12</sup> Hay algunas excepciones: las exportaciones de las empresas cuya actividad principal es la confección de prendas de vestir (C14) se reparten casi por igual entre prendas de vestir (C14) y productos textiles (C13); las de la actividad principal de artes gráficas (C18), en cambio, realizan mayoritariamente exportaciones categorizadas bajo las rúbricas de papel y productos del papel (C17), productos de caucho y plásticos (C22) y otros productos no clasificados; o las de actividad de reparación e instalación de maquinaria y equipo (C33) donde sus exportaciones corresponden principalmente a maquinaria y equipo (C28) y otro material de transporte (C30).



(23,4 puntos porcentuales) fueron realizadas por empresas pertenecientes a la división del comercio al por mayor (G46). La actividad principal de las empresas de la sección comercio es la prestación de un servicio y no producen, por tanto, ningún bien específico por lo que resultará de especial interés dedicar el siguiente subapartado a analizar con mayor detalle este sector y sus principales productos exportados.

En cuanto a la exportación media, es muy superior en las empresas incluidas en la sección de la industria manufacturera (C) que en las incluidas en el comercio, alcanzando los 4,9 millones de euros en las manufacturas frente a los 1,2 millones del comercio o los 1,6 millones del total de empresas. Precisamente son las divisiones de la industria manufacturera las que muestran valores más elevados. En el extremo, las empresas cuya actividad principal son las coquerías y refino de petróleo (C19)

tienen unas exportaciones medias cercanas a los 1.300 millones de euros, les siguen, a gran distancia, las de la división de fabricación de vehículos de motor (C29), con 50 millones y las de fabricación de productos farmacéuticos (C21), con más de 35 millones.

## 5.2. Análisis del comercio (sección G, NACE)

El objeto de este subapartado es analizar en mayor profundidad las empresas exportadoras cuya actividad principal es el comercio, que son las más numerosas y desconocidas en su actividad comercial exterior. Para ello, en primer lugar, se profundizará ofreciendo un mayor nivel de desagregación en la clasificación por actividad principal (grupos de 3 dígitos de la ▷

CUADRO 5  
NÚMERO DE EMPRESAS EXPORTADORAS Y VALOR EXPORTADO POR SECCIONES DE ACTIVIDAD (NACE) EN 2021

Actividad principal (CNAE-2009)	Número de empresas y % sobre total fila				Valor en millones de euros y % sobre total fila				Expor- tación media (M€)		
	Empresas	Tamaño (asalariados)		Zona intercambio		M€	Zona intercambio				
		Pyme (%)	Gran emp. (%)	Intra-UE (%)	Extra-UE (%)		Intra-UE (%)	Extra-UE (%)			
A Agricultura, ganadería, silvicultura y pesca	5.501	99,3	0,7	79,8	370	3.055	81,8	18,2	70,3	29,7	0,56
B Industrias extractivas	329	98,2	1,8	71,1	672	799	58,5	41,5	42,3	57,7	2,43
<b>C Industria manufacturera</b>	<b>37.577</b>	<b>97,6</b>	<b>2,4</b>	<b>82,5</b>	<b>66,3</b>	<b>184.841</b>	<b>33,9</b>	<b>66,1</b>	<b>58,1</b>	<b>41,9</b>	<b>4,92</b>
C10 Industria de la alimentación	4.778	95,7	4,3	86,9	63,6	25.483	39,5	60,5	54,0	46,0	5,33
C11 Fabricación de bebidas	2.218	99,0	1,0	83,0	83,4	3.522	64,8	35,2	46,9	53,1	1,59
C12 Industria del tabaco	23	87,0	13,0	82,6	82,6	128	8,6	91,4	71,7	28,3	5,54
C13 Industria textil	1.548	99,3	0,7	83,8	69,5	2.299	85,5	14,5	66,1	33,9	1,48
C14 Confección de prendas de vestir	1.578	99,5	0,5	63,9	77,0	1.367	34,6	65,4	29,2	70,8	0,87
C15 Industria del cuero y del calzado	1.252	99,4	0,6	83,2	69,8	1.567	77,4	22,6	77,4	22,6	1,25
C16 Industria madera y corcho, excepto muebles	1.348	99,3	0,7	83,9	44,2	1.714	63,8	36,2	65,6	34,4	1,27
C17 Industria del papel	654	95,7	4,3	88,4	66,1	4.038	39,2	60,8	64,8	35,2	6,17
C18 Artes gráficas y repro. de soportes grabados	2.186	99,5	0,5	79,0	50,7	594	73,8	26,2	78,0	22,0	0,27
C19 Coquerías y refino de petróleo	7	28,6	71,4	100,0	85,7	8,997	0,3	99,7	33,1	66,9	1.285,23
C20 Industria química	1.825	95,7	4,3	86,9	76,4	18.760	38,1	61,9	54,9	45,1	10,28
C21 Fabricación de productos farmacéuticos	230	70,4	29,6	83,9	93,5	8.188	9,4	90,6	32,9	67,1	35,60
C22 Fabricación de productos de caucho y plásticos	1.969	97,3	2,7	88,9	69,0	7.377	47,5	52,5	69,1	30,9	3,75
C23 Fab. de otros productos minerales no metálicos	1.687	96,3	3,7	77,6	64,3	6.792	36,4	63,6	48,6	51,4	4,03
C24 Metalurgia: fab. de productos de hierro, acero	567	91,9	8,1	91,7	66,7	17.794	35,9	64,1	61,8	38,2	31,38
C25 Fab. prod. metálicos, exc. maquinaria y equipo	4.829	98,8	1,2	84,2	55,2	10.432	65,5	34,5	67,5	32,5	2,16
C26 Fab. prod. informáticos, electrónicos y ópticos	867	97,9	2,1	79,8	81,7	1.865	52,5	47,5	55,0	45,0	2,15
C27 Fabricación de material y equipo eléctrico	812	95,9	4,1	82,8	80,4	7.877	33,4	66,6	56,1	43,9	9,70
C28 Fabricación de maquinaria y equipo n.c.o.p.	2.902	98,3	1,7	89,6	73,5	10.145	63,5	36,5	48,1	51,9	3,50
C29 Fab. vehículos de motor, remolques y semirem.	706	89,2	10,8	92,8	68,6	35.225	7,1	92,9	72,0	28,0	49,89
C30 Fabricación de otro material de transporte	336	95,5	4,5	81,3	75,6	7.308	15,7	84,3	59,3	40,7	21,75
C31 Fabricación de muebles	1.329	98,9	1,1	73,2	68,1	1.237	76,7	23,3	63,3	36,7	0,93
C32 Otras industrias manufactureras	1.686	99,6	0,4	71,0	76,8	1.651	74,2	25,8	67,2	32,8	0,98
C33 Reparación e instalación de maquinaria y equipo	2.240	98,9	1,1	76,2	52,1	482	95,6	4,4	52,3	47,7	0,22
D Suministro energía eléctrica, gas, vapor	186	91,4	8,6	52,7	60,8	2.991	9,2	90,8	88,8	11,2	16,08
E Sum. agua, saneamiento, gestión residuos	526	94,3	5,7	70,5	58,9	819	69,4	30,6	68,7	31,3	1,56
F Construcción	6.381	98,6	1,4	61,2	49,2	1.303	63,7	36,3	63,9	36,1	0,20
<b>G Comercio al por mayor y menor; rep. vehículos...</b>	<b>70.779</b>	<b>99,1</b>	<b>0,9</b>	<b>71,4</b>	<b>60,7</b>	<b>84.738</b>	<b>64,2</b>	<b>35,8</b>	<b>69,7</b>	<b>30,3</b>	<b>1,20</b>
G45 Venta y reparación de vehículos y motocicletas	6.269	99,0	1,0	74,4	51,8	9.353	90,1	9,9	80,5	19,5	1,49
G46 Comercio al por mayor e intermediarios	46.504	99,2	0,8	77,7	60,4	67.002	65,9	34,1	68,3	31,7	1,44
G47 Comercio al por menor, exc. de vehículos	18.006	99,2	0,8	54,2	64,8	8.383	21,7	78,3	68,9	31,7	0,47
H Transporte y almacenamiento	8.720	98,4	1,6	45,7	62,2	3.182	64,0	36,0	14,6	85,4	0,36
I Información y comunicaciones	7.021	97,4	2,6	71,8	40,8	865	53,2	46,8	50,0	50,0	0,12
J Actividades financieras y de seguros	1.022	95,1	4,9	36,3	67,2	93	95,7	4,3	51,9	48,1	0,09
L Actividades inmobiliarias	1.387	99,1	0,9	53,1	55,4	85	99,8	0,2	71,9	28,1	0,06
M Act. profesionales, científicas y técnicas	16.851	98,6	1,4	65,6	45,2	2.082	75,4	24,6	49,8	50,2	0,12
N Act. administrativas y servicios auxiliares	8.189	98,4	1,6	65,9	44,0	1.290	86,6	13,4	70,8	29,2	0,16
OTH Otros	16.829	96,7	3,3	47,1	60,6	437	71,7	28,3	51,9	48,1	0,03
<b>Total</b>	<b>181.298</b>	<b>98,3</b>	<b>1,7</b>	<b>69,0</b>	<b>57,9</b>	<b>286.580</b>	<b>44,4</b>	<b>55,6</b>	<b>61,5</b>	<b>38,5</b>	<b>1,58</b>

Fuente: Elaboración propia a partir de los datos de Eurostat (ext\_tec07).

NACE)<sup>13</sup>, para posteriormente analizar los principales productos exportados (CPA) por las tres divisiones del sector comercio.

Dentro de la división de venta y reparación de vehículos y motocicletas (G45), más de la mitad de las exportaciones (51,3 %) las han realizado las empresas cuya actividad principal es la venta, mantenimiento y reparación de motocicletas y de sus repuestos y accesorios (grupo G454), seguida por las pertenecientes al comercio de repuestos y accesorios de vehículos de motor (G453) con el 27,4 % y las de la venta de vehículos de motor (G451) con el 20,4 % (Cuadro 6). Sobre vehículos de motor, hay que recordar que el grueso de las exportaciones de automóviles y otros vehículos no lo realizan empresas del sector comercio (sección G), sino las empresas industriales cuya actividad principal es la fabricación de vehículos de motor, remolques y semirremolques (C29).

En la división del comercio al por mayor e intermediarios del comercio (G46) el grupo con mayores exportaciones es el del comercio al por mayor de productos alimenticios, bebidas y tabaco (G463) con el 34,8 % de las exportaciones de la división, seguido por el de comercio al por mayor de artículos de uso doméstico (G464) con el 26,4 % y, a cierta distancia, por el grupo de otro comercio al por mayor especializado (G467) con el 22,6 % de las exportaciones de la división.

Por último, en la división del comercio al por menor (G47), casi el 80 % de las exportaciones de las empresas con esta actividad principal, correspondieron solo a dos grupos: comercio al por menor de otros artículos en establecimientos especializados (G477)<sup>14</sup> con

el 46,9 % y el comercio al por menor no realizado ni en establecimientos, ni en puestos de venta, ni en mercadillos (G479) con el 31,4 %. En este último grupo está incluida la clase (4 dígitos) G4791 correspondiente al comercio al por menor por correspondencia o internet.

La exportación media de las empresas del comercio al por menor (G47), 0,47 millones, es muy inferior a la media total de 1,6 millones y a la de las otras dos divisiones de la sección, que están próximas a los 1,5 millones de euros.

Eurostat proporciona el detalle de los productos exportados según la clasificación CPA por divisiones de actividad del comercio (Sección G), por lo que en el Cuadro 7 se muestran los principales productos exportados por cada una de ellas, siempre que representen en conjunto al menos el 60 % de las exportaciones de la división.

Así, para la división venta y reparación de vehículos de motor y motocicletas (G45), el principal producto exportado es el correspondiente al código CPA C29, vehículos de motor, remolques y semirremolques. Se recuerda aquí que más de tres cuartas partes de las exportaciones de este producto son realizadas por la división C29 de la industria, correspondiente a la fabricación de vehículos de motor, remolques y semirremolques.

De mayor interés resulta analizar los productos exportados por la división de comercio al por mayor e intermediarios del comercio (G46), ya que se observa que los principales productos exportados son los de la agricultura, la silvicultura y la pesca (23,0 % de las exportaciones totales de la división), seguidos por los productos alimenticios (12,5 %) y las prendas de vestir (11,9 %).

Con respecto a las empresas cuya actividad principal es la del comercio al por menor (G47), destaca especialmente la exportación de prendas de vestir (39,8 %), seguida, a gran distancia, por la de productos informáticos, ▷

farmacéuticos y artículos médicos, relojes, *souvenirs*, artículos de limpieza, armas, flores y animales de compañía, entre otros.

<sup>13</sup> Para más información se puede consultar el apartado específico en la web del INE dedicado a la Clasificación Nacional de Actividades Económicas (CNAE) y a la NACE (Nomenclature of Economic Activities), que hasta el nivel de grupo de 3 dígitos coinciden, y en sus notas explicativas se detallan las actividades que están comprendidas bajo cada rúbrica. [https://www.ine.es/dyngs/INEbase/es/operacion.htm?c=Estadistica\\_C&cid=1254736177032&menu=ultiDatos&idp=1254735976614](https://www.ine.es/dyngs/INEbase/es/operacion.htm?c=Estadistica_C&cid=1254736177032&menu=ultiDatos&idp=1254735976614)

<sup>14</sup> Comprende el comercio al por menor en establecimientos especializados de un determinado grupo de productos no incluidos en otras partes, como prendas de vestir, calzado y artículos de cuero, productos

CUADRO 6  
NÚMERO DE EMPRESAS EXPORTADORAS Y VALOR EXPORTADO POR GRUPOS DEL COMERCIO (SECCIÓN G, NACE) EN 2021

	Actividad principal (NACE)	Número de empresas			Valor en millones de euros			Exportación media (M€)
		Empresas	% s. total	% s. total división	M€	% s. total	% s. total división	
<b>G</b>	<b>Comercio al por mayor y menor; rep. vehículos.....</b>	<b>70.779</b>	<b>39,0</b>	<b>-</b>	<b>84.738</b>	<b>29,6</b>	<b>-</b>	<b>1,20</b>
<b>G45</b>	<b>Venta y reparación de vehículos y motocicletas .....</b>	<b>6.269</b>	<b>3,5</b>	<b>100,0</b>	<b>9.353</b>	<b>3,3</b>	<b>100,0</b>	<b>1,49</b>
G451	Venta de vehículos de motor.....	2.013	1,1	32,1	1.913	0,7	20,4	0,95
G452	Mantenimiento y reparación de vehículos de motor.....	2.102	1,2	33,5	82	0,0	0,9	0,04
G453	Comercio de repuestos y accesorios de vehículos de motor.....	1.711	0,9	27,3	2.562	0,9	27,4	1,50
G454	Venta, mant. y rep. motocicletas y sus repuestos y accesorios.....	443	0,2	7,1	4.796	1,7	51,3	10,83
<b>G46</b>	<b>Comercio al por mayor e intermediarios.....</b>	<b>46.504</b>	<b>25,7</b>	<b>100,0</b>	<b>67.002</b>	<b>23,4</b>	<b>100,0</b>	<b>1,44</b>
G461	Intermediarios del comercio .....	5.345	2,9	11,5	1.146	0,4	1,7	0,21
G462	C. al por mayor de materias primas agrarias y animales vivos .....	1.958	1,1	4,2	2.145	0,7	3,2	1,10
G463	C. al por mayor de productos alimenticios, bebidas y tabaco.....	9.017	5,0	19,4	23.283	8,1	34,8	2,58
G464	C. al por mayor de artículos de uso doméstico .....	11.822	6,5	25,4	17.714	6,2	26,4	1,50
G465	C. al por mayor de equipos para las tec. información y comunic.....	1.881	1,0	4,0	2.453	0,9	3,7	1,30
G466	C. al por mayor de otra maquinaria, equipos y suministros.....	6.217	3,4	13,4	3.629	1,3	5,4	0,58
G467	Otro comercio al por mayor especializado .....	7.828	4,3	16,8	15.152	5,3	22,6	1,94
G469	Comercio al por mayor no especializado .....	2.436	1,3	5,2	1.481	0,5	2,2	0,61
<b>G47</b>	<b>Comercio al por menor, exc. de vehículos .....</b>	<b>18.006</b>	<b>9,9</b>	<b>100,0</b>	<b>8.383</b>	<b>2,9</b>	<b>100,0</b>	<b>0,47</b>
G471	C. al por menor en establecimientos no especializados.....	710	0,4	3,9	745	0,3	8,9	1,05
G472	C. al por menor de p. alimenticios, bebidas y tabaco en est. espec.	1.080	0,6	6,0	198	0,1	2,4	0,18
G473	C. al por menor de combustible de automoción en est. espec.....	100	0,1	0,6	20	0,0	0,2	0,20
G474	C. al por m. equipos para las tec. info. y comunic. en est. espec.....	717	0,4	4,0	70	0,0	0,8	0,10
G475	C. al por m. de otros artículos de uso doméstico en est. espec. ....	3.957	2,2	22,0	528	0,2	6,3	0,13
G476	C. al por menor de artículos culturales y recreativos en est. espec.	1.713	0,9	9,5	245	0,1	2,9	0,14
G477	C. al por menor de otros artículos en establecimientos espec.....	6.765	3,7	37,6	3.935	1,4	46,9	0,58
G478	C. al por menor en puestos de venta y en mercadillos .....	831	0,5	4,6	11	0,0	0,1	0,01
G479	C. al por m. no realizado ni en est., ni puestos venta ni mercadillos.	2.133	1,2	11,8	2.631	0,9	31,4	1,23
	<b>Total .....</b>	<b>181.298</b>	<b>100,0</b>	<b>-</b>	<b>286.580</b>	<b>100,0</b>	<b>-</b>	<b>1,58</b>

Fuente: *Elaboración propia a partir de los datos de Eurostat (ext\_tec09).*

CUADRO 7  
VALOR EXPORTADO DE LAS DIVISIONES DEL COMERCIO (NACE) POR PRINCIPALES PRODUCTOS (CPA) EN 2021

Actividad principal (NACE) y productos (CPA)		Total		Intra-UE	Extra-UE
		M€	% selección s. total división*	% sobre total fila	
<b>G</b>	<b>Comercio al por mayor y menor; rep. vehículos.....</b>	<b>84.738</b>	<b>-</b>	<b>69,7</b>	<b>30,3</b>
<b>G45</b>	<b>Venta y reparación de vehículos y motocicletas .....</b>	<b>9.353</b>	<b>90,9</b>	<b>80,5</b>	<b>19,5</b>
C29	Vehículos de motor, remolques y semirremolques .....	7.307	78,1	80,9	19,1
C22	Productos de caucho y plásticos .....	1.016	10,9	78,9	21,1
C28	Maquinaria y equipo n.c.o.p.....	180	1,9	78,6	21,4
<b>G46</b>	<b>Comercio al por mayor e intermediarios... ..</b>	<b>67.002</b>	<b>60,5</b>	<b>68,3</b>	<b>31,7</b>
A	Productos de la agricultura, la silvicultura y la pesca .....	15.382	23,0	80,9	19,1
C10	Productos alimenticios .....	8.369	12,5	67,0	33,0
C14	Prendas de vestir .....	7.943	11,9	56,1	43,9
C20	Productos químicos .....	5.783	8,6	66,1	33,9
C19	Coque y productos de refino de petróleo.....	3.040	4,5	56,7	43,3
<b>G47</b>	<b>Comercio al por menor, exc. de vehículos.....</b>	<b>8.383</b>	<b>64,6</b>	<b>68,9</b>	<b>31,1</b>
C14	Prendas de vestir .....	3.333	39,8	63,4	36,6
C26	Productos informáticos, electrónicos y ópticos .....	995	11,9	84,5	15,5
C32	Otros productos manufacturados.....	643	7,7	67,4	32,6
C20	Productos químicos .....	442	5,3	56,7	43,3

\*En la fila de la división, en lugar del 100 %, se muestra la suma de los productos principales mostrados en la tabla.  
Fuente: *Elaboración propia a partir de los datos de Eurostat (ext\_tec05).*

electrónicos y ópticos (11,9 %) y de otros productos manufacturados (7,7 %), que incluiría a productos variados como joyería, instrumentos musicales, artículos deportivos o instrumentos médicos, entre otros.

## 6. Orientación geográfica de las exportaciones

### 6.1. Por zona de intercambio y destino

La UE es el principal destino de exportación de las empresas españolas independientemente del sector y del tamaño. No obstante, en términos relativos, las grandes empresas y las pertenecientes al sector industrial muestran mayor propensión relativa hacia destinos extracomunitarios, y las pymes y las del sector

comercio hacia destinos intracomunitarios. Entre los destinos extracomunitarios, el que atrae a un mayor número de empresas exportadoras españolas es la Europa no comunitaria, seguido por África del Norte, América del Norte, Resto de Asia (Asia, excepto Oriente Próximo y Medio) y América del Sur. Si se atiende al valor exportado, el orden cambia: Europa no comunitaria, Resto de Asia, América del Norte y África del Norte. En comparación con la media de la UE, las exportaciones españolas están más orientadas hacia el ámbito comunitario y, entre los destinos no comunitarios, hacia África, América Central y del Sur.

La orientación geográfica de las exportaciones se puede analizar en función de las diferentes variables caracterizadoras de las empresas procedentes del directorio de empresas. En ▷

**CUADRO 8**  
**NÚMERO DE EMPRESAS EXPORTADORAS DEL DIRECTORIO Y VALOR EXPORTADO POR ZONA DE INTERCAMBIO EN 2021**

Zona de intercambio	Número de empresas					Valor en millones (€)				
	Total	Actividad (NACE)		Tamaño (asalariados)		Total	Actividad (NACE)		Tamaño (asalariados)	
		Industria (B-E)	Comercio (G)	Pyme	Gran emp.		Industria (B-E)	Comercio (G)	Pyme	Gran emp.
Intra-UE .....	<b>125.064</b>	31.697	50.552	123.017	2.047	<b>176.197</b>	110.971	59.062	82.196	94.001
Extra-UE .....	<b>104.900</b>	25.557	42.998	102.123	2.777	<b>110.383</b>	78.479	25.676	45.129	65.254
<b>Total .....</b>	<b>181.298</b>	<b>38.618</b>	<b>70.779</b>	<b>178.284</b>	<b>3.014</b>	<b>286.580</b>	<b>189.450</b>	<b>84.738</b>	<b>127.325</b>	<b>159.256</b>
Zona de intercambio	% sobre total columna					% sobre total columna				
Intra-UE .....	<b>69,0</b>	82,1	71,4	69,0	67,9	<b>61,5</b>	58,6	69,7	64,6	59,0
Extra-UE .....	<b>57,9</b>	66,2	60,7	57,3	92,1	<b>38,5</b>	41,4	30,3	35,4	41,0
<b>Total .....</b>	<b>100,0</b>	<b>100,0</b>	<b>100,0</b>	<b>100,0</b>	<b>100,0</b>	<b>100,0</b>	<b>100,0</b>	<b>100,0</b>	<b>100,0</b>	<b>100,0</b>
Zona de intercambio	% sobre total fila					% sobre total fila				
Intra-UE .....	<b>100,0</b>	25,3	40,4	98,4	1,6	<b>100,0</b>	63,0	33,5	46,6	53,4
Extra-UE .....	<b>100,0</b>	24,4	41,0	97,4	2,6	<b>100,0</b>	71,1	23,3	40,9	59,1
<b>Total .....</b>	<b>100,0</b>	<b>21,3</b>	<b>39,0</b>	<b>98,3</b>	<b>1,7</b>	<b>100,0</b>	<b>66,1</b>	<b>29,6</b>	<b>44,4</b>	<b>55,6</b>
Zona de intercambio	Número de empresas					% sobre total columna de número de empresas (izquierda)				
Solo intra-UE .....	<b>76.398</b>	13.061	27.781	76.161	237	<b>42,1</b>	33,8	39,3	42,7	7,9
Solo extra-UE .....	<b>56.234</b>	6.921	20.227	55.267	967	<b>31,0</b>	17,9	28,6	31,0	32,1
Intra-UE y extra-UE .	<b>48.666</b>	18.636	22.771	46.856	1.810	<b>26,8</b>	48,3	32,2	26,3	60,1
<b>Total .....</b>	<b>181.298</b>	<b>38.618</b>	<b>70.779</b>	<b>178.284</b>	<b>3.014</b>	<b>100,0</b>	<b>100,0</b>	<b>100,0</b>	<b>100,0</b>	<b>100,0</b>

Fuente: Elaboración propia a partir de los datos de Eurostat (ext\_tec01).

un primer nivel de la orientación geográfica puede determinarse si el destino es intracomunitario o extracomunitario, en un segundo nivel, se puede distinguir por grandes áreas geográficas fuera de la UE y, por último, dentro ambas áreas, cabe diferenciar una selección de 63 países. Dado que los cruces entre variables se repiten entre distintas tablas, en este apartado se pondrá el foco en la orientación geográfica y en aquellos cruces no tratados previamente.

En relación con el número de empresas exportadoras (Cuadro 8), un mayor número de ellas exporta a la UE (69,0 %), que fuera de ella (57,9 %). Como consecuencia, el 26,8 % de las empresas exportan al mismo tiempo a ambos

destinos, dicha proporción es muy superior en la industria que en el comercio, y en las grandes empresas con respecto a las pymes. Hay muy pocas grandes empresas que exporten exclusivamente a destinos intracomunitarios (7,9 %), pero, en cambio, lo hacen el 42,7 % de las pymes.

Por valor exportado y tamaño, aunque tanto pymes como grandes empresas dirigen una mayor parte de sus exportaciones a la UE, las pymes muestran una mayor orientación intracomunitaria que las grandes empresas. Por actividad principal, son las empresas del comercio las que, en términos relativos, muestran una mayor orientación comunitaria frente a las de la industria. ▷



Fuera de la UE, en el análisis del comercio por las diferentes áreas geográficas por número de empresas (Cuadro 9), el área donde más empresas exportan es la de Resto de Europa (no UE), que incluye a países como el Reino Unido, Suiza o Turquía. El 54,7 % de las empresas que exportan fuera de la UE lo hacen al Resto de Europa. Le sigue África del Norte con el 27,9 %, América del Norte con el 24,9 %, Resto de Asia (Asia, excepto Oriente Próximo y Medio) con el 23,1 % y América del Sur con el 22,5 %. Estos porcentajes varían atendiendo a si las empresas que exportan fuera de la UE tienen como actividad principal la industria o el comercio. Lo primero que se observa es que las empresas industriales exportadoras tienen una mayor propensión a exportar a cualquiera de las áreas que las empresas del comercio, lo cual indica también que tienen una preminencia a exportar a un mayor número de áreas al mismo tiempo.

En cuanto al valor exportado fuera de la UE, Resto de Europa (no UE) vuelve a encabezar el *ranking* con el 30,1 % de las exportaciones extracomunitarias. En segunda posición se sitúa Resto de Asia con el 17,1 %, seguida por América del Norte con el 14,6 % y África del Norte con el 11,0 %.

En la comparativa con la media de la UE y con sus principales economías<sup>15</sup> (Gráfico 4) se observa la mayor orientación intracomunitaria de las exportaciones españolas, superior a la media de la UE, y todavía mayor que la de las otras tres grandes economías de la UE. Las áreas en las que España tiene un peso superior a la media comunitaria son África y América Central y del Sur y, en cambio, se sitúa por

<sup>15</sup> Los datos de Eurostat (*ext\_tec*) utilizados en este artículo y también para construir el gráfico recogen únicamente el comercio de las empresas que cruzan con el directorio de empresas de cada país. Se podría realizar un análisis más completo con el comercio de todos operadores, aunque no crucen con el directorio, con otra operación estadística de Eurostat: *International trade in goods - detailed data (ext\_go\_detail)*: <https://ec.europa.eu/eurostat/web/international-trade-in-goods/database>

debajo de la media sobre todo en América del Norte y Asia.

En los informes de comercio exterior de la SEC con datos Aduanas<sup>16</sup> se presenta un análisis muy pormenorizado del valor exportado por áreas y países, pero no se indica el número de operadores o empresas que exportan a esos mercados. Por ello, en el Cuadro 10 se incluyen los datos de las exportaciones españolas que ofrece Eurostat para 63 países, referidos al número de empresas, a la exportación media y al peso sobre el total del mundo. Hay que tener en cuenta que en los datos del comercio intracomunitario para España hay un elevado número de empresas (98.703) que muestran operaciones a países de la UE que no se han podido determinar, si bien el valor de dicho comercio es relativamente bajo (2,8 % del comercio total). Por esta razón, no se podría afirmar que hay más empresas que exportan al Reino Unido que a Francia, porque muy probablemente ocurra lo contrario.

Así, los países de la UE a los que exportan un mayor número de empresas españolas son, por este orden, Francia, Portugal, Alemania e Italia y por valor Francia, Alemania, Portugal e Italia. Fuera de la UE, los países a los que exportan más empresas son Reino Unido, Estados Unidos, Suiza, Marruecos y China, y, por valor exportado, Reino Unido, Estados Unidos, China, Marruecos y Suiza.

## 6.2. Diversificación geográfica

Eurostat también ofrece estadísticas de exportación de empresas según el número de destinos. Son las empresas más diversificadas geográficamente (las que exportan ▷

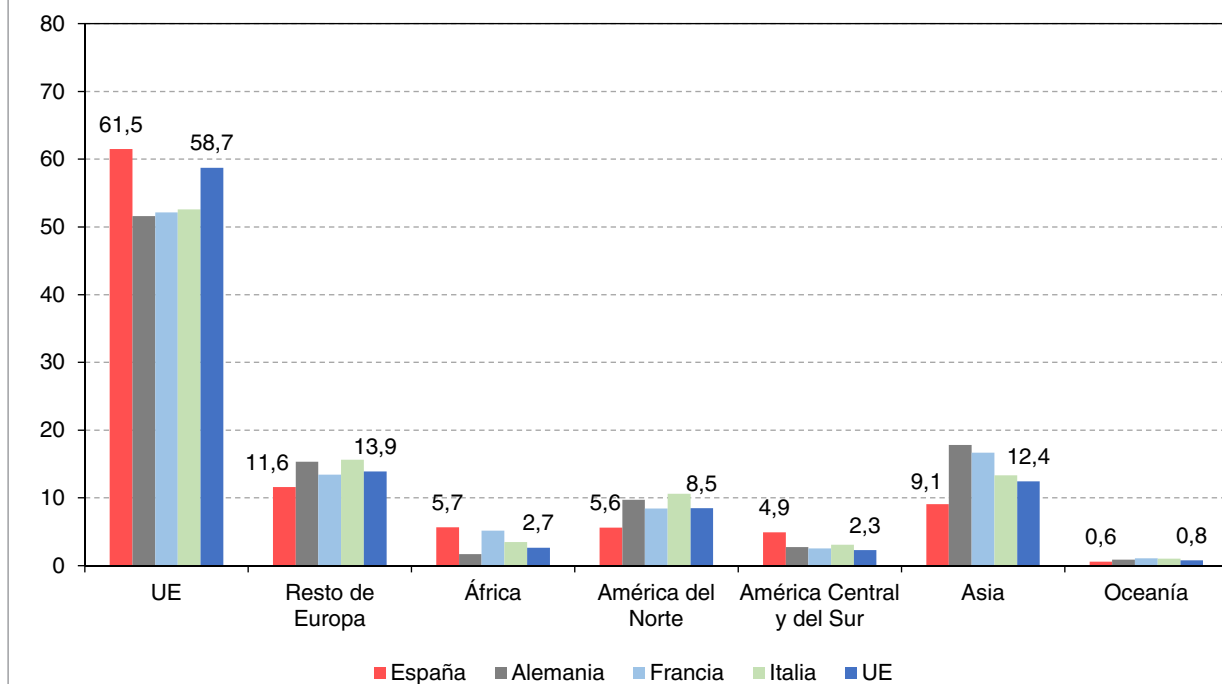
<sup>16</sup> [https://comercio.gob.es/ImportacionExportacion/Informes\\_Estadisticas/Paginas/Informes-periodicos.aspx](https://comercio.gob.es/ImportacionExportacion/Informes_Estadisticas/Paginas/Informes-periodicos.aspx)

**CUADRO 9**  
**NÚMERO DE EMPRESAS EXPORTADORAS Y VALOR EXPORTADO POR ÁREA GEOGRÁFICA EN 2021**

Área geográfica	Número de empresas				Valor en millones de euros				
	Total		Actividad (NACE)		Total		Actividad (NACE)		Expor- tación media (M€)
	Empresas	% s. total	Industria (B-E)	Comercio (G)	M€	% s. total	Industria (B-E)	Comercio (G)	
<b>Total mundo</b> .....	<b>181.298</b>	<b>100,0</b>	<b>38.618</b>	<b>70.779</b>	<b>286.580</b>	<b>100,0</b>	<b>189.450</b>	<b>84.738</b>	<b>1,58</b>
<b>Intra-UE</b> .....	<b>125.064</b>	<b>69,0</b>	<b>31.697</b>	<b>50.552</b>	<b>176.197</b>	<b>61,5</b>	<b>110.971</b>	<b>59.062</b>	<b>1,41</b>
<b>Extra-UE</b> .....	<b>104.900</b>	<b>57,9</b>	<b>25.557</b>	<b>42.998</b>	<b>110.383</b>	<b>38,5</b>	<b>78.479</b>	<b>25.676</b>	<b>1,05</b>
	Empresas	% s. Extra-UE	% s. Extra-UE	% s. Extra-UE	M€	% s. Extra-UE	% s. Extra-UE	% s. Extra-UE	Media M€
Resto de Europa.....	57.420	54,7	66,2	55,1	33.235	30,1	29,8	31,9	0,58
África del Norte.....	29.221	27,9	38,9	32,9	12.175	11,0	10,9	12,6	0,42
Resto de África .....	14.087	13,4	19,3	14,0	4.023	3,6	3,4	3,6	0,29
América del Norte.....	26.122	24,9	36,0	20,7	16.136	14,6	16,0	10,3	0,62
América Central y el Caribe....	17.444	16,6	29,0	15,0	6.537	5,9	5,9	6,3	0,37
América del Sur.....	23.649	22,5	30,6	18,7	7.609	6,9	7,3	5,7	0,32
Oriente Próximo y Medio (Asia)	15.324	14,6	23,6	13,6	7.116	6,4	5,7	8,9	0,46
Resto de Asia .....	24.239	23,1	36,9	23,0	18.928	17,1	17,4	14,4	0,78
Oceanía y reg. polares del Sur	8.655	8,3	15,3	6,8	1.667	1,5	1,7	0,9	0,19
Extra-UE, no asignado .....	1.100	1,0	1,2	1,2	2.956	2,7	1,8	5,3	2,69

Fuente: Elaboración propia a partir de los datos de Eurostat (ext\_tec03).

**GRÁFICO 4**  
**ORIENTACIÓN GEOGRÁFICA DE LAS EXPORTACIONES EN 2021**  
(% sobre total país)



Fuente: Eurostat (ext\_tec03).

LAS CARACTERÍSTICAS DE LA EMPRESA EXPORTADORA ESPAÑOLA (2021)

CUADRO 10  
NÚMERO DE EMPRESAS EXPORTADORAS Y VALOR EXPORTADO POR ZONA Y PAÍS EN 2021 (Ordenado por valor)

Área / País	Número de empresas				Valor en millones de euros				
	Total		Actividad (NACE) (% s.t. fila)		Total		Actividad (NACE) (% s.t. fila)		Expor- tación media (M€)
	Empresas	% s. total	Industria (B-E)	Comercio (G)	M€	% s. total	Industria (B-E)	Comercio (G)	
<b>Total mundo</b> .....	<b>181.298</b>	<b>100,0</b>	<b>21,3</b>	<b>39,0</b>	<b>286.580</b>	<b>100,0</b>	<b>66,1</b>	<b>29,6</b>	<b>1,58</b>
<b>Intra-UE</b> .....	<b>125.064</b>	<b>69,0</b>	<b>25,3</b>	<b>40,4</b>	<b>176.197</b>	<b>61,5</b>	<b>63,0</b>	<b>33,5</b>	<b>1,41</b>
Francia .....	17.674	9,7	49,3	42,2	45.422	15,8	66,8	30,8	2,57
Alemania .....	13.641	7,5	48,6	40,2	29.843	10,4	67,6	29,8	2,19
Portugal .....	16.214	8,9	47,4	45,9	23.081	8,1	53,2	43,0	1,42
Italia .....	13.487	7,4	48,4	43,5	22.503	7,9	63,1	34,8	1,67
Países Bajos .....	9.726	5,4	49,2	42,1	9.685	3,4	61,0	34,7	1,00
Bélgica .....	8.979	5,0	54,9	38,6	8.341	2,9	75,2	22,8	0,93
Polonia .....	8.146	4,5	54,0	38,1	6.958	2,4	57,7	39,9	0,85
Rep. Checa .....	5.641	3,1	59,4	35,7	2.765	1,0	68,9	28,1	0,49
Suecia .....	4.899	2,7	59,2	35,8	2.700	0,9	66,6	29,6	0,55
Austria .....	4.952	2,7	57,1	38,2	2.222	0,8	72,0	26,6	0,45
Grecia .....	5.115	2,8	56,3	38,9	2.195	0,8	57,8	38,4	0,43
Dinamarca .....	4.887	2,7	57,7	36,0	2.003	0,7	68,5	28,6	0,41
Rumanía .....	5.224	2,9	58,3	37,6	1.858	0,6	67,4	31,4	0,36
Irlanda .....	4.210	2,3	58,1	36,6	1.491	0,5	61,1	36,6	0,35
Hungría .....	4.179	2,3	59,0	36,8	1.450	0,5	72,3	26,9	0,35
Eslovaquia .....	3.166	1,7	59,7	36,8	1.216	0,4	74,3	24,9	0,38
Finlandia .....	3.358	1,9	61,2	34,2	982	0,3	63,6	30,7	0,29
Bulgaria .....	3.710	2,0	57,8	38,7	632	0,2	61,3	35,7	0,17
Eslovenia .....	2.800	1,5	56,9	39,4	541	0,2	65,5	33,5	0,19
Croacia .....	2.477	1,4	56,0	39,8	486	0,2	46,4	52,4	0,20
Lituania .....	3.159	1,7	58,9	36,7	438	0,2	65,3	32,7	0,14
Luxemburgo .....	1.998	1,1	53,9	41,7	367	0,1	69,0	27,8	0,18
Malta .....	2.334	1,3	54,7	42,4	323	0,1	53,0	46,6	0,14
Chipre .....	2.286	1,3	59,2	37,6	294	0,1	52,0	46,2	0,13
Letonia .....	2.255	1,2	58,2	38,0	263	0,1	59,8	38,6	0,12
Estonia .....	2.346	1,3	57,7	38,9	237	0,1	44,1	53,4	0,10
Intra-UE, no asignado .....	98.703	54,4	21,0	39,1	7.899	2,8	38,4	41,8	0,08
Área / País	Número de empresas del directorio				Valor en millones de euros				
	Total		Actividad (NACE) (% s.t. fila)		Total		Actividad (NACE) (% s.t. fila)		Expor- tación media (M€)
	Empresas	% s. total	Industria (B-E)	Comercio (G)	M€	% s. total	Industria (B-E)	Comercio (G)	
<b>Extra-UE</b> .....	<b>104.900</b>	<b>57,9</b>	<b>24,4</b>	<b>41,0</b>	<b>110.383</b>	<b>38,5</b>	<b>71,1</b>	<b>23,3</b>	<b>1,05</b>
Reino Unido .....	35.747	19,7	30,1	36,8	16.446	5,7	68,8	24,5	0,46
Estados Unidos .....	24.345	13,4	35,0	33,9	14.243	5,0	77,7	16,5	0,59
China excepto Hong Kong .....	11.481	6,3	43,2	40,8	7.927	2,8	71,5	15,6	0,69
Marruecos .....	12.439	6,9	44,7	40,3	7.364	2,6	74,1	22,9	0,59
Suiza .....	17.855	9,8	37,5	38,8	5.373	1,9	84,1	14,5	0,30
Turquía .....	6.870	3,8	51,2	35,6	4.759	1,7	78,0	19,5	0,69
México .....	10.924	6,0	46,4	33,8	3.947	1,4	76,5	19,2	0,36
Japón .....	6.459	3,6	48,8	32,4	2.804	1,0	77,3	19,7	0,43
Brasil .....	5.067	2,8	52,0	30,5	2.323	0,8	79,7	15,5	0,46
Rusia .....	4.381	2,4	56,5	30,4	2.010	0,7	58,2	34,8	0,46
Corea del Sur .....	4.858	2,7	51,7	32,4	1.874	0,7	77,9	17,1	0,39
Canadá .....	8.095	4,5	45,0	33,2	1.835	0,6	79,7	16,4	0,23
Arabia Saudí .....	4.358	2,4	49,7	36,6	1.789	0,6	67,3	28,9	0,41
Argelia .....	3.342	1,8	52,8	37,8	1.708	0,6	67,0	29,3	0,51
Chile .....	8.290	4,6	42,3	38,2	1.682	0,6	72,6	20,9	0,20
Israel .....	5.942	3,3	48,7	37,2	1.650	0,6	65,4	31,6	0,28
Emiratos Árabes Unidos .....	7.608	4,2	41,4	36,3	1.535	0,5	61,9	33,4	0,20
Egipto .....	3.381	1,9	51,7	33,8	1.445	0,5	78,6	18,2	0,43
Australia .....	7.502	4,1	44,9	33,7	1.366	0,5	81,7	12,1	0,18
India .....	5.301	2,9	51,8	35,3	1.310	0,5	80,7	16,4	0,25
Noruega .....	7.122	3,9	42,0	38,5	1.271	0,4	70,3	20,6	0,18
Sudáfrica .....	3.682	2,0	57,3	31,1	1.174	0,4	83,3	14,5	0,32
Argentina .....	4.431	2,4	43,9	32,5	856	0,3	77,8	17,5	0,19
Hong Kong .....	5.565	3,1	41,4	41,9	730	0,3	37,8	60,1	0,13
Túnez .....	3.052	1,7	61,7	32,3	720	0,3	72,0	26,3	0,24
Taiwán .....	3.676	2,0	50,6	35,9	606	0,2	71,3	19,5	0,16
Ucrania .....	3.242	1,8	55,3	34,0	599	0,2	63,8	30,7	0,18
Singapur .....	4.013	2,2	47,0	34,7	573	0,2	65,7	23,2	0,14
Tailandia .....	2.782	1,5	56,2	32,1	499	0,2	79,9	14,9	0,18
Vietnam .....	2.166	1,2	60,2	30,8	420	0,1	60,8	25,8	0,19
Nigeria .....	2.481	1,4	31,2	39,9	410	0,1	82,5	15,9	0,17
Indonesia .....	1.735	1,0	58,4	29,7	350	0,1	67,7	30,3	0,20
Malasia .....	2.453	1,4	53,5	34,6	342	0,1	62,3	33,0	0,14
Qatar .....	2.507	1,4	48,1	38,4	335	0,1	56,2	40,1	0,13
Irán .....	377	0,2	61,5	32,9	173	0,1	79,8	17,5	0,46
Kazajistán .....	764	0,4	56,3	34,7	108	0,0	48,5	50,0	0,14
Islandia .....	1.269	0,7	48,0	37,7	77	0,0	77,4	20,4	0,06
Resto .....	-	-	-	-	17.748	6,2	58,0	35,5	-

Fuente: Elaboración propia a partir de los datos de Eurostat (ext\_tec03).

a veinte o más destinos) las que generan la mayor parte del comercio (70 % de la exportación), a pesar de ser solo un número muy reducido (3,5 % del total). Esta preponderancia se repite, incluso con mayor intensidad, entre las principales economías de la UE.

En los datos de España aparece un grupo «Desconocido» de empresas para las que no se ha podido determinar el número de destinos, por tratarse de operaciones de comercio no declarado (comercio bajo umbral, o estimación de no presentación), en el que se incluye a 68.701 empresas. Si bien estas suponen el 43,1 % de las empresas, apenas representan el 2,0 % de las exportaciones totales. La existencia de este grupo de empresas, que representan el 77,9 % de las que exportan a destinos de la UE, impide que puedan realizarse comparaciones entre los porcentajes de empresas que exportan a destinos intra y extra comunitarios.

El grupo más numeroso de empresas es el de las que exporta a un único país de destino (32,4 % del total), pero sus exportaciones apenas alcanzan el 1,9 % del total (Cuadro 11). Este grupo tiene mayor peso en el comercio que en la industria. El 55,0 % de las empresas que exportan fuera de la UE lo hace a un único destino. En cambio, el grueso de las exportaciones, el 70,5 % del total, lo realizan las empresas que exportan a 20 o más destinos. Por actividad principal, este grupo presenta un peso mayor en la industria que en el comercio (78,3 % frente al 58,6 %). En cambio, por zona de intercambio y teniendo únicamente en cuenta el número de destinos dentro de cada zona, presentan un peso muy superior en el comercio extracomunitario que en intracomunitario (61,9 % frente al 32,0 %). Al analizar la exportación media en millones de euros, esta se incrementa al aumentar el número de ▷

CUADRO 11  
NÚMERO DE EMPRESAS EXPORTADORAS Y VALOR EXPORTADO POR NÚMERO DE DESTINOS EN 2021

Número de destinos	Número de empresas y % sobre total columna						Valor en millones de euros y % sobre total columna						
	Total		Actividad (NACE) (%)		Zona intercambio (%)		Total		Actividad (NACE) (%)		Zona intercambio (%)		Exportación media (M€)
	Empresas	%	Industria (B-E)	Comercio (G)	Intra-UE	Extra-UE	M€	%	Industria (B-E)	Comercio (G)	Intra-UE	Extra-UE	
1.....	58.708	32,4	23,7	31,3	6,5	55,0	5.323	1,9	0,6	3,8	3,3	2,7	0,09
2.....	15.502	8,6	9,2	10,6	2,8	14,5	4.545	1,6	0,8	3,1	4,1	2,0	0,29
3-5.....	16.794	9,3	12,4	11,7	4,7	15,2	14.062	4,9	3,4	6,4	7,7	7,5	0,84
6-9.....	7.893	4,4	6,9	5,4	3,5	6,6	15.435	5,4	3,6	8,7	15,2	5,9	1,96
10-14.....	4.640	2,6	4,9	2,9	2,3	3,6	17.583	6,1	4,0	10,2	18,8	14,3	3,79
15-19.....	2.672	1,5	3,3	1,5	1,2	1,8	21.995	7,7	8,3	6,3	15,6	5,8	8,23
>=20.....	6.388	3,5	10,2	2,9	1,0	3,2	201.914	70,5	78,3	58,6	32,0	61,9	31,61
Desconocido	68.701	37,9	29,3	33,7	77,9	0,0	5.724	2,0	1,0	2,9	3,2	0,0	0,08
Total*.....	181.298	100,0	38.618	70.779	125.064	104.900	286.580	100,0	189.450	84.738	176.197	110.383	1,58

\* En la fila total, en lugar del 100,0 %, se muestra el número de empresas o el valor en millones según corresponda.

Fuente: Elaboración propia a partir de los datos de Eurostat (ext\_tec04).

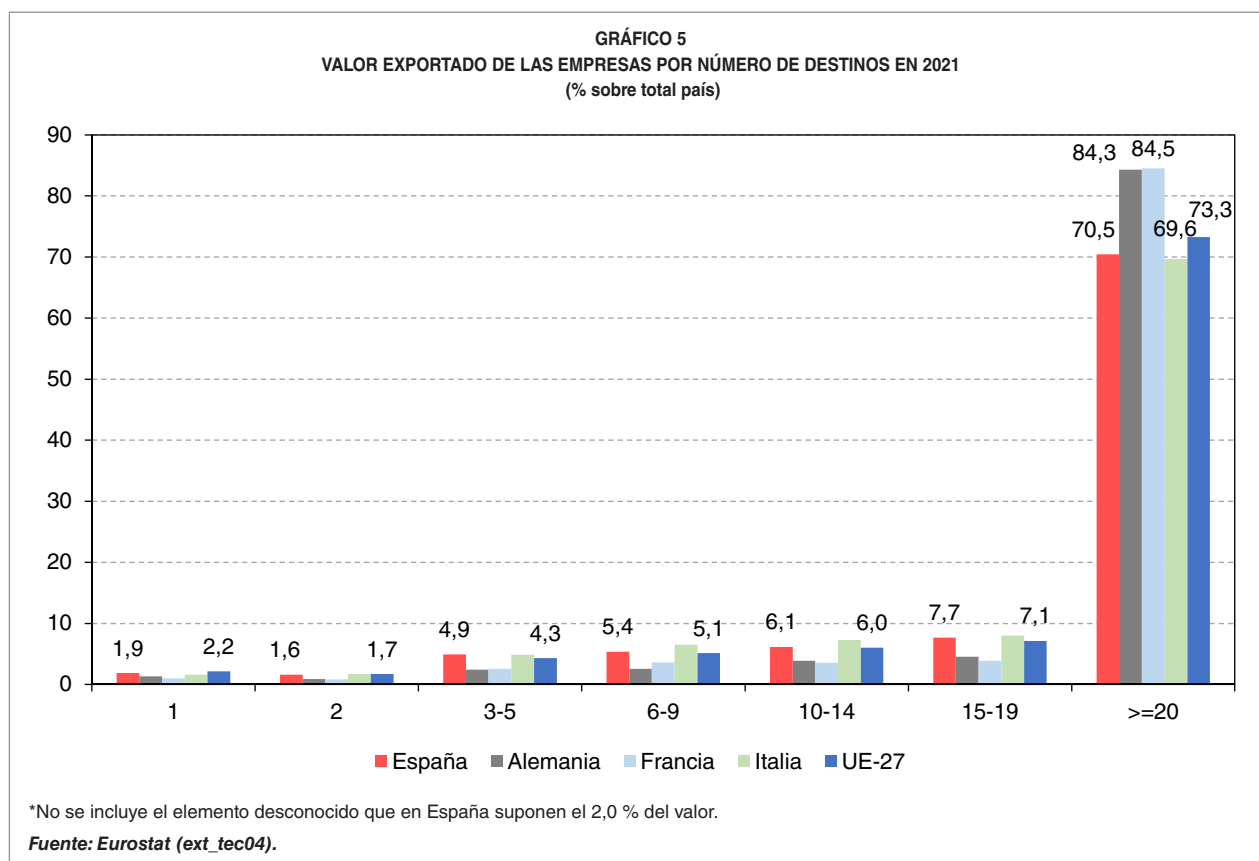
destinos, desde los 0,09 millones de euros de las empresas que exportan únicamente a un único destino, hasta los más de 31 millones de las que exportan a 20 o más destinos.

En el Gráfico 5 se presenta la comparación con la media de la UE y principales economías según el valor exportado y no con el número de empresas, debido al alto número de empresas en el grupo de «Desconocido» en España. Se observa la gran incidencia sobre el valor total exportado de las empresas más diversificadas geográficamente y es precisamente en el tramo de empresas que exportan a 20 o más destinos donde se observan mayores diferencias entre países. Así, estas empresas son responsables por el 70,5 % de las exportaciones en España, porcentaje inferior a la media de la UE (73,3 %) y muy por debajo del correspondiente a las empresas de Alemania y Francia, pero ligeramente por encima de Italia.

## 7. Propensión exportadora

En este epígrafe se va a comparar el dato del número de empresas exportadoras con el del total de empresas de la economía, tanto por tamaño como por rama de actividad, lo que nos permitirá analizar la probabilidad de que una empresa exporte según sus características. Así, veremos que la probabilidad de que una empresa exporte aumenta con el tamaño y que es mayor en la industria que en el comercio.

A esta probabilidad la vamos a denominar propensión exportadora de las empresas españolas. La propensión exportadora se calcula como el cociente entre el número de empresas exportadoras con datos de Eurostat y el número total de empresas (exportadoras y no exportadoras) con los datos del DIRCE del INE, tanto para el conjunto de empresas, como para las que cumplan determinadas características de tamaño y actividad principal. ▶



**CUADRO 12**  
**PROPENSIÓN A EXPORTAR POR TAMAÑO Y ACTIVIDAD PRINCIPAL (NACE) EN 2021**

Tamaño (asalariados)	Total	B-E	C	G	G45	G46	G47
		Industria	I. manu- facturera	Comercio	Vehículos	Mayorista	Minorista
<b>1. Número de empresas exportadoras (Eurostat)</b>							
0 - 9 (microempresa) .....	<b>136.499</b>	19.718	19.213	58.254	4.487	37.464	16.303
10 - 49 (pequeña) .....	<b>32.800</b>	14.050	13.688	9.606	1.403	6.953	1.250
50 - 249 (mediana) .....	<b>8.985</b>	3.889	3.767	2.313	315	1.696	302
<b>0 - 249 (pyme).....</b>	<b>178.284</b>	<b>37.657</b>	<b>36.668</b>	<b>70.173</b>	<b>6.205</b>	<b>46.113</b>	<b>17.855</b>
<b>&gt;=250 (gran empresa).....</b>	<b>3.014</b>	<b>961</b>	<b>909</b>	<b>606</b>	<b>64</b>	<b>391</b>	<b>151</b>
<b>Total .....</b>	<b>181.298</b>	<b>38.618</b>	<b>37.577</b>	<b>70.779</b>	<b>6.269</b>	<b>46.504</b>	<b>18.006</b>
<b>2. Número de empresas del directorio (INE, DIRCE)</b>							
0 - 9 (microempresa) .....	<b>3.224.370</b>	162.515	143.972	690.730	70.405	199.039	421.286
10 - 49 (pequeña) .....	<b>117.534</b>	24.593	23.136	18.922	3.153	10.282	5.487
50 - 249 (mediana) .....	<b>19.994</b>	4.428	4.096	2.995	393	1.945	657
<b>0 - 249 (pyme).....</b>	<b>3.361.898</b>	<b>191.536</b>	<b>171.204</b>	<b>712.647</b>	<b>73.951</b>	<b>211.266</b>	<b>427.430</b>
<b>&gt;=250 (gran empresa).....</b>	<b>4.672</b>	<b>1.019</b>	<b>915</b>	<b>658</b>	<b>64</b>	<b>387</b>	<b>207</b>
<b>Total .....</b>	<b>3.366.570</b>	<b>192.555</b>	<b>172.119</b>	<b>713.305</b>	<b>74.015</b>	<b>211.653</b>	<b>427.637</b>
<b>3. Propensión a exportar (Ratio = 1/2 en %)</b>							
0 - 9 (microempresa) .....	<b>4,2</b>	12,1	13,3	8,4	6,4	18,8	3,9
10 - 49 (pequeña) .....	<b>27,9</b>	57,1	59,2	50,8	44,5	67,6	22,8
50 - 249 (mediana) .....	<b>44,9</b>	87,8	92,0	77,2	80,2	87,2	46,0
<b>0 - 249 (pyme).....</b>	<b>5,3</b>	<b>19,7</b>	<b>21,4</b>	<b>9,8</b>	<b>8,4</b>	<b>21,8</b>	<b>4,2</b>
<b>&gt;=250 (gran empresa).....</b>	<b>64,5</b>	<b>94,3</b>	<b>99,3</b>	<b>92,1</b>	<b>100,0</b>	<b>100,0</b>	<b>72,9</b>
<b>Total .....</b>	<b>5,4</b>	<b>20,1</b>	<b>21,8</b>	<b>9,9</b>	<b>8,5</b>	<b>22,0</b>	<b>4,2</b>

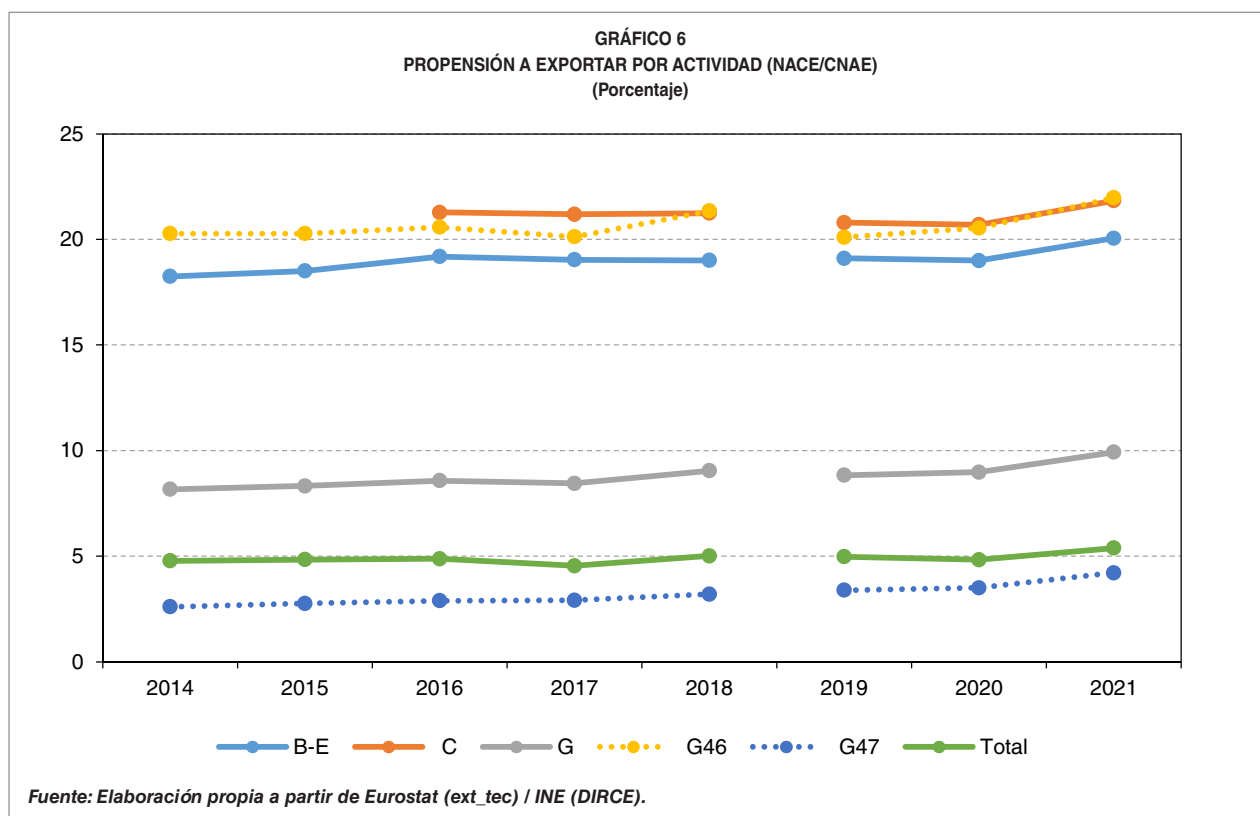
Fuente: Elaboración propia a partir de Eurostat (ext\_tec01) e INE (DIRCE).

El análisis de la propensión exportadora del conjunto de la economía debe ser tomado con precaución, puesto que en el denominador se incluyen a todas las empresas del DIRCE, muchas de las cuales, por su actividad principal, tienen difícil conexión con la exportación de bienes. Por ejemplo, empresas de servicios como bares, bancos o peluquerías.

Por ello, el análisis de la propensión a exportar se centrará especialmente en las actividades de la industria (secciones B a E de la NACE) y, dentro de esta, en la industria manufacturera (C), y del sector comercio (G), con sus tres divisiones: venta y reparación de

vehículos (G45), comercio al por mayor (G46) y comercio al por menor (G47).

En el Cuadro 12 se constata que la propensión a exportar aumenta con el tamaño de las empresas y es superior en la industria que en el comercio. En términos generales, una de cada cinco empresas de la industria (B-E) exporta, frente a una de cada diez en el comercio (G). Dentro del comercio, la propensión exportadora del comercio mayorista es incluso superior a la de la industria. Como la propensión a exportar aumenta con el tamaño, prácticamente la totalidad de las grandes empresas de la industria manufacturera (C) y del comercio al por mayor exportan. Si observamos el tramo ▷



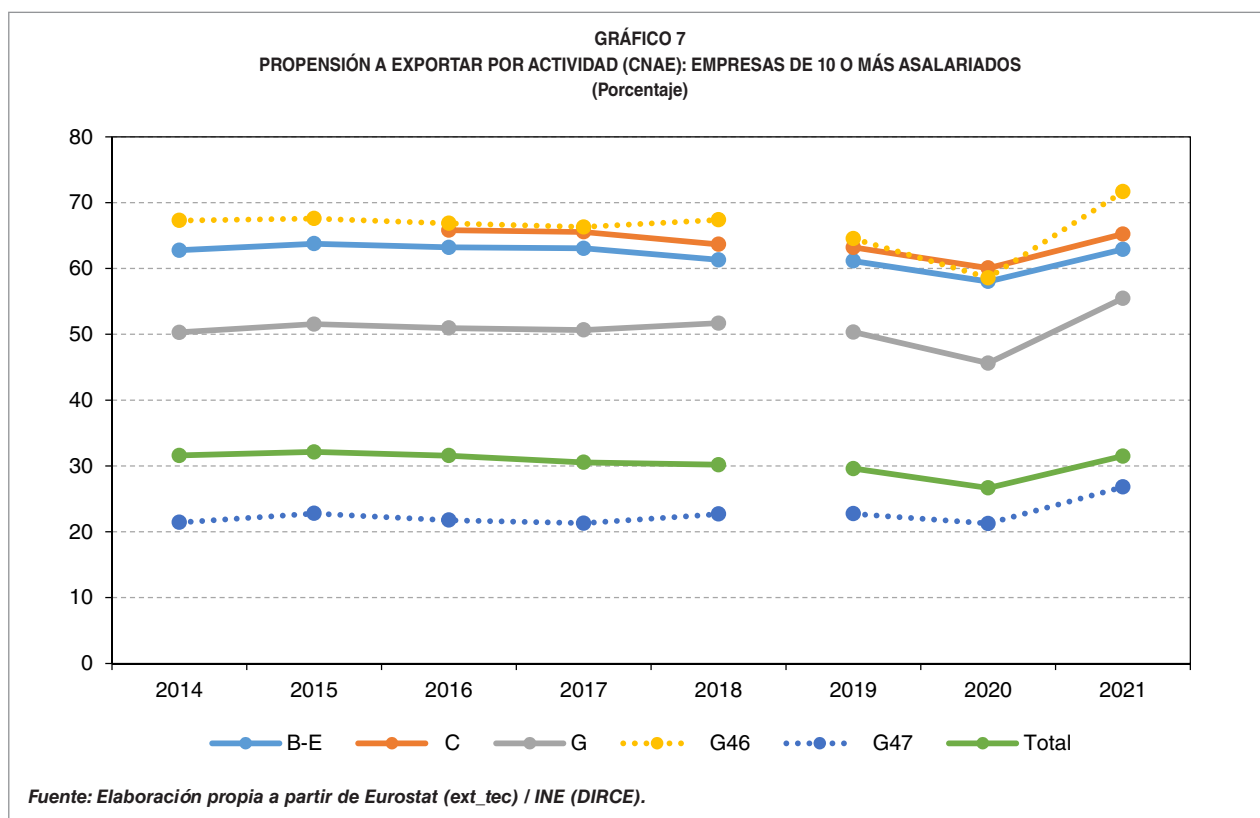
de microempresas, el más numeroso, la propensión a exportar cae al 13,3 % en la industria manufacturera y al 18,8 % en el comercio al por mayor.

En la división del comercio al por menor (G47) se observa una realidad diferente, ya que en la misma conviven empresas muy heterogéneas entre sí, en lo que se refiere a su orientación exportadora. Así, conviven en los extremos un gran número de empresas que no presentan prácticamente presencia exportadora con un número reducido de pequeñas empresas claramente orientadas a la exportación y existe también un término medio para las que la exportación no es el núcleo de su actividad, sino una actividad complementaria. Por ejemplo, dentro de esta división se encontraría desde el colmado de barrio hasta el portal de referencia en el comercio electrónico. Los principales productos exportados por el comercio al por menor analizados en el epígrafe 4.1 pueden

ofrecer ya una idea del tipo de empresa exportadora del comercio minorista, así destaca por encima de los demás la exportación de prendas de vestir y, en mucha menor medida, la de productos informáticos, electrónicos y ópticos, además de otros productos manufacturados (entre ellos, joyería, instrumentos musicales, artículos deportivos o instrumentos médicos).

En el Gráfico 6 se muestra la evolución de la propensión exportadora por actividad principal, que recoge una ruptura de la serie entre 2018 y 2019 derivada del cambio de definición de empresa.

Adicionalmente, el Gráfico 7 muestra la propensión para las empresas de 10 o más asalariados. Las empresas de 10 o más asalariados, muestran una reducción de la propensión a exportar en 2020, coincidiendo con la irrupción de la pandemia COVID-19, y un repunte intenso en 2021, en el que se recuperan y superan los niveles previos a la crisis sanitaria. ▷



## 8. Intensidad exportadora

La intensidad exportadora se refiere a la participación de las exportaciones en la facturación total de la empresa, mostrando así la importancia de los mercados internacionales en sus ventas. Aunque la mayor parte de las empresas (85,8 %) presentan exportaciones inferiores al 25 % de su facturación, la mayor parte del valor exportado (82,5 %) lo han realizado las empresas con exportaciones por encima de ese umbral.

Por número de empresas, las de la industria se sitúan en grados de intensidad superiores a las del comercio y las de menor intensidad exportadora tienen una mayor preeminencia intracomunitaria que las de mayor grado.

Dado que el valor exportado está muy repartido entre los cuatro tramos disponibles del Cuadro 13, el análisis de la exportación media podría ofrecer más luz, así, las que exportan menos del 25 % de la facturación, como cabría

esperar, presentan una exportación media muy baja, 0,32 millones de euros. En el extremo opuesto, la mayor exportación media la presentan las empresas del tramo entre el 50 % y el 75 % con 14,5 millones y para las que exportan más del 75 % la cifra desciende hasta los 6,2 millones. Este último dato es indicativo de que las empresas con mayor orientación exterior no son necesariamente las más grandes.

## 9. Regularidad exportadora (datos de Aduanas)

Un indicador que nos permite analizar la implicación de las empresas con los mercados exteriores es la regularidad exportadora. El exportador regular (o estable, en terminología de Aduanas) se define como aquel que ha exportado en el año de referencia y en cada uno de los tres años precedentes. Las empresas ▷



CUADRO 13  
NÚMERO DE EMPRESAS EXPORTADORAS Y VALOR EXPORTADO SEGÚN SU INTENSIDAD EXPORTADORA EN 2021

% exportaciones sobre facturación	Número de empresas						Valor en millones de euros						
	Total		Actividad (NACE) (% s.t. columna)		Zona intercambio (% s.t. fila)		Total		Actividad (NACE) (% s.t. columna)		Zona intercambio (% s.t. fila)		Exportación media (M€)
	Empresas	%	Industria (B-E)	Comercio (G)	Intra-UE	Extra-UE	M€	%	Industria (B-E)	Comercio (G)	Intra-UE	Extra-UE	
0-24% .....	155.642	85,8	77,6	85,6	70,3	52,7	50.214	17,5	26,7	18,2	64,0	36,0	0,32
25-49% .....	9.399	5,2	10,5	5,3	76,1	89,9	87.130	30,4	31,7	30,6	62,0	38,0	9,3
50-74% .....	5.868	3,2	6,7	3,3	78,4	88,9	85.060	29,7	23,4	31,1	64,5	35,5	14,5
> 75% .....	10.348	5,7	5,2	5,7	38,1	89,4	64.154	22,4	18,2	20,0	54,9	45,1	6,2
Desconocido..	41	0,0	-	-	-	-	22	0,0	-	-	-	-	-
<b>Total*</b> .....	<b>181.298</b>	<b>100,0</b>	<b>38.618</b>	<b>70.779</b>	<b>69,0</b>	<b>57,9</b>	<b>286.580</b>	<b>100,0</b>	<b>189.450</b>	<b>84.738</b>	<b>61,5</b>	<b>38,5</b>	<b>1,6</b>

\* En la fila total, en lugar del 100 % por actividad principal, se muestra el número de empresas o el valor en millones según corresponda.

Fuente: Elaboración propia a partir de los datos de Eurostat (ext\_tec08).

que exportan de forma regular son responsables de la práctica totalidad del valor de la exportación. La regularidad aumenta con el tamaño de la empresa y es mayor en la industria que en el comercio.

Para analizar la regularidad exportadora se van a utilizar los datos de Aduanas de comercio exterior por características de la empresa<sup>17</sup>, ya que este análisis no es posible con los datos de Eurostat. Hay que tener presente que los datos de Aduanas solo tienen en cuenta el comercio declarado, sin incluir, por tanto, el comercio intracomunitario bajo umbral y la estimación de no presentación, que sí están incluidos en los datos de Eurostat<sup>18</sup>. Por ello, en el Cuadro 14 se ha optado por mostrar únicamente la tasa de regularidad entendida como el cociente entre las empresas exportadoras regulares y el total de las empresas exportadoras para cada cruce<sup>19</sup>

y, para el valor exportado, el cociente entre las exportaciones realizadas por empresas regulares y las exportaciones totales (de comercio declarado realizado por empresas del DIRCE). Podríamos inferir que la tasa de regularidad con los datos de Eurostat sería necesariamente menor, puesto que las empresas que solo realizan comercio bajo umbral, no incluidas en los datos de Aduanas, son, por lo general, de menor tamaño y, presumiblemente, menos propensas a la regularidad. No obstante, las conclusiones que podemos obtener a partir de los datos de Aduanas son muy esclarecedoras en el análisis del comportamiento de las empresas atendiendo al tamaño y la actividad principal.

Lo primero a destacar es que la práctica totalidad de las exportaciones en valor es realizada por empresas regulares (96,2 %), a pesar de representar solo el 42,6 % del total de las empresas. Esto también es válido para las ramas de actividad, variando desde el 93,9 % del comercio al por mayor, al 98,3 % de la industria manufacturera. Y lo mismo ocurre por tamaño, excepto en las microempresas donde el peso de las regulares en el valor exportado total cae hasta el 80 %.

<sup>17</sup> Disponibles en: <https://sede.agenciatributaria.gob.es/Sede/estadisticas/estadisticas-comercio-exterior.html>

<sup>18</sup> Mientras que Eurostat muestra para España 181.298 empresas que cruzan con el DIRCE en 2021, con los datos de Aduanas el número de empresas exportadoras que cruzan con el DIRCE es muy inferior, en concreto 107.844, ya que corresponde únicamente al comercio declarado.

<sup>19</sup> Totales se refiere aquí al total de la población de estudio: empresas exportadoras de comercio declarado que cruzan con el DIRCE, según el tramo de asalariados / actividad principal.

**CUADRO 14**  
**RATIO DE EMPRESAS EXPORTADORAS REGULARES SOBRE TOTAL EN 2021**

Tamaño (asalariados) y actividad principal (NACE)	Empresas	Exportaciones
<b>Por tamaño (asalariados)</b>		
0 - 9 (microempresa).....	30,9	79,9
10 - 49.....	64,5	93,1
50 - 249.....	75,9	97,8
<b>0 - 249 (pyme).....</b>	<b>41,6</b>	<b>92,6</b>
<b>&gt;=250 (gran empresa).....</b>	<b>78,4</b>	<b>98,9</b>
<b>Total.....</b>	<b>42,6</b>	<b>96,2</b>
<b>Por actividad principal (NACE)</b>		
<b>BCDE: Industria.....</b>	<b>66,0</b>	<b>98,3</b>
C: Industria manufacturera.....	66,6	98,3
<b>G: Comercio al por mayor y menor; rep. vehículos.....</b>	<b>47,3</b>	<b>94,3</b>
G45: Venta y reparación de vehículos y motocicletas.....	39,1	96,8
G46: Comercio al por mayor e intermediarios.....	56,5	93,9
G47: Comercio al por menor, exc. de vehículos.....	26,1	94,4
<b>Resto.....</b>	<b>20,6</b>	<b>74,2</b>
<b>Total.....</b>	<b>42,6</b>	<b>96,2</b>

*Fuente: Elaboración propia a partir de los Datos de Comercio Exterior por características de la empresa de Aduanas (Agencia Tributaria).*

En el análisis de la tasa de regularidad exportadora por tamaño se observa que aumenta con el mismo y que va desde el 30,9 % para las microempresas exportadoras hasta el 78,4 % en la gran empresa. En cuanto a la actividad principal, las empresas de la industria muestran una mayor tasa de regularidad que las correspondientes al sector comercio, 66,0 % frente al 47,3 %. Dentro del sector comercio, la tasa de regularidad del comercio al por mayor (56,5 %) es muy superior a la del comercio al por menor (26,1 %).

## 10. Concentración de las exportaciones

En el comercio internacional de bienes, las exportaciones están muy centradas en un número reducido de empresas, si bien esa concentración es inferior a la media de los 27 Estados miembros de la UE. Esa elevada

concentración se repite tanto por zona de intercambio como atendiendo a la actividad principal de las empresas. Entre las principales empresas exportadoras predominan las que tienen por actividad principal la industria.

Los datos de Eurostat permiten analizar la concentración de las exportaciones atendiendo al valor exportado por un determinado número de las principales empresas exportadoras según la actividad principal o la zona de intercambio. Así, en el Cuadro 15 se observa como las 20 principales empresas exportadoras son responsables de casi un cuarto de las exportaciones españolas en 2021 (23,4 %), las exportaciones de las 500 empresas principales superan con creces la mitad de las exportaciones (57,4 %), y las de las 1.000 principales alcanzan las dos terceras partes (66,5 %).

Atendiendo a las principales empresas exportadoras por zona de intercambio, se observa una mayor concentración de las exportaciones en el comercio extracomunitario. En ▷

CUADRO 15  
CONCENTRACIÓN DE LAS EXPORTACIONES DE LAS PRINCIPALES EMPRESAS EXPORTADORAS POR ACTIVIDAD PRINCIPAL Y ZONA DE INTERCAMBIO EN 2021

Principales empresas	Valor en millones de euros					% sobre total columna					Exportación media (M€)		
	Total	Actividad (NACE)		Zona intercambio		Total	Actividad (NACE)		Zona intercambio		Total	Actividad (NACE)	
		Industria (B-E)	Comercio (G)	Intra-UE	Extra-UE		Industria (B-E)	Comercio (G)	Intra-UE	Extra-UE		Industria (B-E)	Comercio (G)
5 principales .....	<b>28.396</b>	26.675	18.034	18.869	13.313	<b>9,9</b>	14,1	21,3	10,7	12,1	<b>5.679</b>	5.335	3.607
10 principales.....	<b>46.282</b>	40.212	21.854	30.815	19.522	<b>16,1</b>	21,2	25,8	17,5	17,7	<b>4.628</b>	4.021	2.185
20 principales .....	<b>67.153</b>	55.517	25.782	44.259	27.791	<b>23,4</b>	29,3	30,4	25,1	25,2	<b>3.358</b>	2.776	1.289
50 principales .....	<b>92.309</b>	74.354	32.047	56.957	40.625	<b>32,2</b>	39,2	37,8	32,3	36,8	<b>1.846</b>	1.487	641
100 principales.....	<b>111.629</b>	89.563	37.783	67.436	50.321	<b>39,0</b>	47,3	44,6	38,3	45,6	<b>1.116</b>	896	378
500 principales ....	<b>164.527</b>	129.240	53.903	99.971	72.353	<b>57,4</b>	68,2	63,6	56,7	65,5	<b>329</b>	258	108
1.000 principales	<b>190.672</b>	147.955	61.476	116.582	82.116	<b>66,5</b>	78,1	72,5	66,2	74,4	<b>191</b>	148	61
<b>Total .....</b>	<b>286.580</b>	<b>189.450</b>	<b>84.738</b>	<b>176.197</b>	<b>110.383</b>	<b>100,0</b>	<b>100,0</b>	<b>100,0</b>	<b>100,0</b>	<b>100,0</b>	<b>1,58</b>	<b>4,91</b>	<b>1,20</b>

Fuente: Elaboración propia a partir de los datos de Eurostat (ext\_tec02).

este análisis, una misma empresa puede exportar a ambas zonas y estar clasificada como una de las principales en ambos casos.

Con respecto a la actividad principal de la empresa, las exportaciones del sector comercio se muestran más concentradas que las de la industria hasta las 20 principales empresas y las de la industria a partir de las 50 principales. Dado que una empresa exportadora solo puede estar categorizada en una única actividad principal, puede resultar de interés analizar la exportación media de las principales empresas y analizar las diferencias en función de su actividad principal. Así, la media de exportaciones de las 5 principales empresas alcanza más de 5.600 millones de euros, mientras que las de las 1.000 principales se queda en los 191 millones, cifra muy alejada de la media del conjunto de las empresas (1,58 millones). Por actividad principal, la exportación media de las empresas de la industria cuadruplica a las del comercio. La exportación media de las principales empresas de la industria es también superior a la del comercio, aunque la diferencia es mucho menor. Así, para

las cinco principales empresas de la industria la exportación media alcanza los 5.335 millones, frente a los 3.607 millones en el comercio.

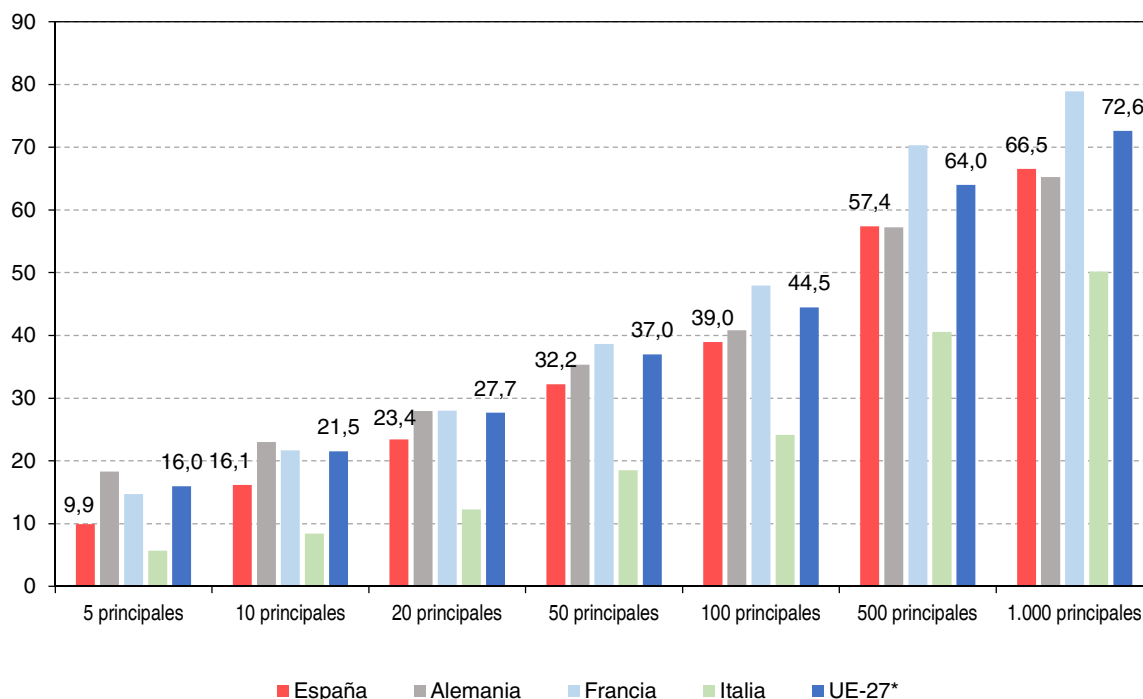
El Gráfico 8 presenta un análisis comparativo con la media de la UE y sus cuatro principales economías. La concentración de las exportaciones de España en todos los casos analizados es inferior a la de la media de la UE-27<sup>20</sup>, así como a la de Francia y Alemania (excepto en las 1.000 principales), pero inferior a la de Italia.

## 11. Evolución con respecto al año anterior

El año 2021 fue un ejercicio de recuperación tras el duro golpe que supuso en el comercio el estallido de la pandemia COVID-19 en 2020. Asimismo, si bien el Brexit se produjo formalmente el 31 de enero de 2020, la implementación de un periodo transitorio hasta final de ▷

<sup>20</sup> Calculada a partir de la agregación del valor exportado de las principales empresas de cada uno de los 27 Estados miembros.

**GRÁFICO 8**  
**CONCENTRACIÓN DE LAS EXPORTACIONES POR LAS PRINCIPALES EMPRESAS EXPORTADORAS**  
 (% del total)



\* Calculado a partir de la agregación del valor exportado de las principales empresas de cada uno de los 27 Estados miembro.

Fuente: elaboración propia a partir de los datos de Eurostat (ext\_tec02).

ese año retrasó la mayor parte de su impacto en el comercio al año 2021.

El Cuadro 16 permite analizar la evolución interanual en número de empresas exportadoras y valor exportado, por tamaño, actividad principal y zona de intercambio. En términos generales, en 2021 las exportaciones españolas crecieron un 18,5 % con respecto al año anterior<sup>21</sup> y el número de empresas exportadoras se incrementó en un 10,2 %.

El número de empresas exportadoras aumentó más en el comercio que en la industria (8,5 % frente al 3,9 %), y el crecimiento fue

generalizado para los distintos intervalos de tamaño. Según la zona de intercambio, el aumento fue muy superior en el ámbito extracomunitario que en el intracomunitario (21,7 % frente al 4,6 %). Y, por último, por tamaño aumentó más, en términos relativos, en la gran empresa que en la pyme (13,4 % frente al 10,1 %).

En relación al valor exportado, las exportaciones crecieron más en las empresas del comercio que en las de la industria (21,7 % frente al 17,4 %) y algo más en los destinos extracomunitarios que en los intracomunitarios (19,1 % frente al 18,2 %). Por tamaño, las exportaciones de las pymes crecieron en mayor medida que las de las grandes empresas (20,8 % frente al 16,7 %) y como consecuencia aumentó el peso de las pymes en el valor exportado hasta el 44,4 % (43,6 %, en 2020). ▷

<sup>21</sup> Comercio total de empresas que cruzan con el DIRCE con datos Eurostat, frente al ascenso del 21,2 % interanual de exportaciones de comercio declarado con datos definitivos de Aduanas, según se presentan en el Informe Mensual de Comercio Exterior de la Secretaría de Estado de Comercio.

CUADRO 16  
**NÚMERO DE EMPRESAS EXPORTADORAS Y VALOR EXPORTADO POR TAMAÑO Y ACTIVIDAD PRINCIPAL (NACE) EN 2021**  
 (Tasa de variación anual, en %)

Tamaño por estrato de asalariados	Número de empresas				Valor en millones de euros					
	Total	Actividad (NACE)		Zona intercambio		Total	Actividad (NACE)		Zona intercambio	
		Industria (B-E)	Comercio (G)	Intra-UE	Extra-UE		Industria (B-E)	Comercio (G)	Intra-UE	Extra-UE
0 - 9 (microempresa).....	10,5	3,4	8,5	4,2	24,7	26,7	31,8	21,3	23,6	34,2
10 - 49 (pequeña).....	8,6	4,4	9,6	5,4	16,2	18,4	18,4	21,8	22,1	12,1
50 - 249 (mediana).....	9,9	4,8	4,6	5,8	12,6	19,6	19,8	24,1	19,3	20,2
<b>0 - 249 (pyme)</b> .....	<b>10,1</b>	<b>3,9</b>	<b>8,5</b>	<b>4,5</b>	<b>21,8</b>	<b>20,8</b>	<b>19,9</b>	<b>22,2</b>	<b>21,1</b>	<b>20,3</b>
>=250 (gran empresa).....	13,4	4,2	7,8	8,8	16,5	16,7	16,2	20,7	15,7	18,3
<b>Total</b> .....	<b>10,2</b>	<b>3,9</b>	<b>8,5</b>	<b>4,6</b>	<b>21,7</b>	<b>18,5</b>	<b>17,4</b>	<b>21,7</b>	<b>18,2</b>	<b>19,1</b>
Actividad principal (NACE)	Número de empresas				Valor en millones de euros					
Total	Tamaño (asalariados)		Zona intercambio		Total	Tamaño (asalariados)		Zona intercambio		
	Pyme	Gran emp.	Intra-UE	Extra-UE		Pyme	Gran emp.	Intra-UE	Extra-UE	
<b>B-E Industria</b> .....	<b>3,9</b>	<b>4,2</b>	<b>1,8</b>	<b>11,0</b>	<b>17,4</b>	<b>19,9</b>	<b>16,2</b>	<b>15,0</b>	<b>21,0</b>	
C Industria manufacturera.....	3,7	4,1	1,8	10,7	16,0	19,3	14,3	12,8	20,6	
<b>G Comercio al por mayor y menor; rep. vehículos...</b> .....	<b>8,5</b>	<b>7,8</b>	<b>4,7</b>	<b>20,3</b>	<b>21,7</b>	<b>22,2</b>	<b>20,7</b>	<b>26,5</b>	<b>11,8</b>	
G45 Venta y reparación de vehículos y motocicletas.....	13,2	8,5	9,8	32,9	33,5	40,9	-9,6	19,6	156,8	
G46 Comercio al por mayor e intermediarios...	4,7	6,5	3,1	14,8	20,0	18,6	22,8	27,8	6,1	
G47 Comercio al por menor, exc. de vehículos	17,9	11,0	8,8	32,0	22,8	39,6	18,9	25,8	16,8	
<b>Resto</b> .....	<b>15,7</b>	<b>23,3</b>	<b>6,6</b>	<b>32,6</b>	<b>14,7</b>	<b>19,0</b>	<b>4,7</b>	<b>3,2</b>	<b>29,0</b>	
<b>Total</b> .....	<b>10,2</b>	<b>13,4</b>	<b>4,6</b>	<b>21,7</b>	<b>18,5</b>	<b>20,8</b>	<b>16,7</b>	<b>18,2</b>	<b>19,1</b>	

Fuente: *Elaboración propia a partir de los datos de Eurostat (ext\_tec01).*

Conviene recordar aquí que en el año 2018 y anteriores el valor exportado por las pymes rondaba el 50 % del total. Esta caída en la participación de las pymes se ha debido, en gran parte, al cambio metodológico en la definición de empresa a efectos estadísticos, que hasta 2018 equivalía a la unidad legal y a partir de 2020 pasó a computarse como unidad estadística empresarial, teniendo en cuenta la pertenencia a un grupo empresarial. Este cambio metodológico, al integrar a los grupos empresariales en una única unidad<sup>22</sup>, redundaba en que aquellas pymes exportadoras pertenecientes a un grupo y con elevadas exportaciones pasan a integrarse dentro de su grupo y a clasificarse dentro de grandes empresas.

## 12. Conclusiones

El análisis de los datos de comercio exterior de bienes por características de Eurostat ha permitido realizar una radiografía extensa de las características principales de la base exportadora española, así como observar su comportamiento a través de variables como la propensión a exportar, la exportación media, la diversificación geográfica o la intensidad y regularidad exportadora. Donde resulta de interés y hay disponibilidad de datos se ha realizado un análisis comparativo con las empresas del conjunto de la UE-27 y de sus principales economías. A partir de este análisis, pueden inferirse las siguientes conclusiones.

La integración en cadenas internacionales de valor parece ser una de las claves del éxito de las empresas exportadoras. Varios indicios apuntan en este sentido. Por un lado, la mayoría de las

empresas exportadoras son también importadoras y, además, suponen la práctica totalidad del valor exportado. Por otro lado, las exportaciones realizadas por multinacionales (empresas bajo control extranjero y empresas nacionales con filiales en el exterior) han representado más de dos tercios del valor exportado.

El tamaño de la empresa y su actividad principal son dos de las características que más influyen en el comportamiento exportador de las empresas. La probabilidad de que una empresa exporte (propensión exportadora) aumenta significativamente con el tamaño y es mayor en la industria que en el comercio.

Aunque la gran mayoría de las empresas exportadoras son pymes, son las grandes empresas las que dominan en el valor exportado. Se constata, además, que la exportación media de las empresas aumenta con el tamaño. Las grandes empresas exportadoras tienen mayor predominancia en la industria que en el comercio y tienen también una mayor disposición a exportar a destinos extracomunitarios.

La práctica totalidad de las exportaciones españolas la realizan empresas cuya actividad principal corresponde a la industria o al sector comercio, siendo residual el peso del resto de actividades. Las empresas industriales dominan el valor de las exportaciones, aunque son inferiores a las comerciales en número.

Las exportaciones españolas muestran un elevado grado de concentración en un número reducido de empresas. En cuanto a la concentración geográfica, aunque un elevado número de empresas (32,4 %) exporta a un único país, la mayor parte de las exportaciones (70,5 %) las realizan las empresas que exportan a 20 o más destinos.

El grado de compromiso de la empresa con los mercados exteriores parece un factor clave para el éxito en la exportación. Este compromiso puede aproximarse por la intensidad ▷

<sup>22</sup> La siguiente nota de prensa del INE ofrece mayor detalle al respecto: *El INE adapta el concepto estadístico de Empresa para medir con mayor precisión la actividad económica de los grupos empresariales.*

exportadora, entendida como el porcentaje que representan las exportaciones en la facturación de la empresa, o por la regularidad con que atiende mercados exteriores. En relación a la intensidad exportadora, la mayor parte del valor exportado lo realizan las empresas cuyas exportaciones suponen más de la mitad de su cifra de negocios, a pesar de que representan un porcentaje reducido del total de empresas exportadoras. En relación con la regularidad, las empresas que exportan regularmente son responsables de la práctica totalidad de las exportaciones españolas. La regularidad exportadora de las empresas aumenta con el tamaño y es mayor en la industria que en el comercio.

En 2021 las exportaciones españolas crecieron un 18,5 % con respecto al año anterior y el número de empresas exportadoras se incrementó en un 10,2 %, marcando la senda de recuperación tras el bache de 2020 generado por la pandemia.

La radiografía de las empresas españolas no es muy distinta de la de nuestros socios comunitarios, si bien presenta algunas especificidades. Así, en términos relativos, España muestra un mayor peso de las pymes, una mayor preeminencia del sector comercio y una mayor orientación intracomunitaria. En otras áreas geográficas, España muestra una mayor presencia que la UE en África y América Central y del Sur.

## Bibliografía

Eurostat. (2023). *European business statistics compilers' manual for international trade in goods statistics – detailed data. 2023 edition*. <https://ec.europa.eu/eurostat/web/products-manuals-and-guidelines/wks-gq-23-007>

Instituto Nacional de Estadística. Unidad Estadística Empresa. (17 de diciembre de 2019). *El INE adapta el concepto estadístico de Empresa para medir con mayor precisión la actividad económica de los grupos empresariales. La modificación, que se realiza de forma coordinada en el Sistema Estadístico Europeo, tendrá un efecto estadístico en el 3,1 % de las empresas* [Nota de prensa]. [https://www.ine.es/prensa/nueva\\_definicion\\_empresa.pdf](https://www.ine.es/prensa/nueva_definicion_empresa.pdf)

Secretaría de Estado de Comercio. (Varios años). *Informes de Comercio Exterior*. [https://comercio.gob.es/ImportacionExportacion/Informes\\_Estadisticas/](https://comercio.gob.es/ImportacionExportacion/Informes_Estadisticas/)

Secretaría de Estado de Comercio. (2021). *Plan de Acción para la Internacionalización de la Economía Española 2021-2022*. [https://comercio.gob.es/es-es/estrategia\\_internacionalizacion/Paginas/index.aspx](https://comercio.gob.es/es-es/estrategia_internacionalizacion/Paginas/index.aspx)

Secretaría de Estado de Comercio. (2023). *Estrategia de Internacionalización de la Economía Española 2017-2027*. [https://comercio.gob.es/es-es/estrategia\\_internacionalizacion/Paginas/Estrategia-Internacionalizacion-2017-2027.aspx](https://comercio.gob.es/es-es/estrategia_internacionalizacion/Paginas/Estrategia-Internacionalizacion-2017-2027.aspx)

## Páginas web

Departamento de Aduanas e Impuestos Especiales (Agencia Tributaria). Datos de Comercio Exterior por Características de la Empresa. <https://sede.agenciatributaria.gob.es/Sede/estadisticas/estadisticas-comercio-exterior.html>

Eurostat. International trade in goods – trade by enterprise characteristics (TEC) (ext\_tec). Datos y metadatos. <https://ec.europa.eu/eurostat/web/international-trade-in-goods/database>

Eurostat. International trade in goods – trade by enterprise characteristics (TEC) (ext\_tec). National Reference Metadata in Single Integrated Metadata Structure (SIMS). [https://ec.europa.eu/eurostat/cache/metadata/EN/ext\\_tec\\_sims\\_es.htm](https://ec.europa.eu/eurostat/cache/metadata/EN/ext_tec_sims_es.htm) ▷

Instituto Nacional de Estadística. Clasificación de Productos por Actividades. CPA. Últimos datos. [https://www.ine.es/dyngs/INEbase/es/operacion.htm?c=Estadistica\\_C&cid=1254736177035&menu=ultiDatos&idp=1254735976614](https://www.ine.es/dyngs/INEbase/es/operacion.htm?c=Estadistica_C&cid=1254736177035&menu=ultiDatos&idp=1254735976614)

Instituto Nacional de Estadística. Clasificación de Productos por Actividades Económicas. CNAE. Últimos datos. [https://www.ine.es/dyngs/INEbase/es/operacion.htm?c=Estadistica\\_C&cid=1254736177032&menu=ultiDatos&idp=1254735976614](https://www.ine.es/dyngs/INEbase/es/operacion.htm?c=Estadistica_C&cid=1254736177032&menu=ultiDatos&idp=1254735976614)

Instituto Nacional de Estadística. Directorio Central de Empresas. <https://www.ine.es/dyngs/>

[INEbase/es/operacion.htm?c=Estadistica\\_C&cid=1254736160707&menu=ultiDatos&idp=1254735576550](https://www.ine.es/dyngs/INEbase/es/operacion.htm?c=Estadistica_C&cid=1254736160707&menu=ultiDatos&idp=1254735576550)

Ministerio de Economía, Comercio y Empresa. DataComex. Estadísticas de comercio exterior de bienes de España y la UE. <https://datacomex.comercio.es/>

Unión Europea. Microempresas, pequeñas y medianas empresas: definición y alcance. <https://eur-lex.europa.eu/legal-content/ES/TXT/?uri=LEGISSUM%3An26026> 



## ANEXO

### ACLARACIONES METODOLÓGICAS

Los datos de Eurostat en los que se ha basado este artículo, a excepción de en el epígrafe 9, corresponden a los de *International trade in goods - trade by enterprise characteristics (TEC) (ext\_tec)* disponibles en su sitio web en: <https://ec.europa.eu/eurostat/web/international-trade-in-goods/database>

Los datos de Eurostat correspondientes a España responden a la metodología definida en: [https://ec.europa.eu/eurostat/cache/metadata/EN/ext\\_tec\\_sims\\_es.htm](https://ec.europa.eu/eurostat/cache/metadata/EN/ext_tec_sims_es.htm) y está extensamente desarrollada en el manual *European business statistics compilers' manual for international trade in goods statistics – trade by enterprise characteristics* que se puede consultar en: <https://ec.europa.eu/eurostat/web/international-trade-in-goods/publications>

La población de referencia de los datos de Eurostat está constituida por las empresas que, habiendo realizado operaciones de comercio exterior de bienes, ya sea con países de la UE, como con terceros países, figuren también en el año de referencia en el directorio de empresas del país, en el caso de España, en el Directorio Central de Empresas (DIRCE) del INE. Se trata, por tanto, de un ámbito más restringido que el de los operadores que realizan operaciones de comercio exterior.

Con respecto a los datos se deben realizar las siguientes distinciones:

- entre operadores y empresas del directorio de empresas,
- entre comercio declarado y comercio total.

El término operador exportador es más amplio que el de empresa exportadora, ya que incluye cualquier unidad que haya realizado al menos una operación de exportación, aunque no se trate necesariamente de una empresa, en el sentido amplio del término. Los operadores de comercio declarado son aquellas unidades que, siguiendo la legislación vigente, han declarado al menos una operación de comercio exterior. La legislación impone obligaciones de declaración distintas según se trate de operaciones extracomunitarias (sistema Extrastat) o de operaciones intracomunitarias (sistema Intrastat).

En las operaciones con países terceros (Extrastat) está obligada a presentar la declaración aduanera toda persona física o jurídica que intervenga en actos a los que les sea de aplicación la legislación aduanera. Ello significa que toda operación de comercio exterior queda debida y puntualmente registrada en las correspondientes declaraciones aduaneras (a través del DUA, Documento Único Administrativo). Por tanto, en el sistema Extrastat, el comercio declarado se corresponde con el comercio total, salvo excepciones muy residuales derivadas de registros faltantes, retrasados o incompletos. Precisamente, es en las operaciones con terceros países donde puede haber un número más significativo de obligados a realizar la declaración aduanera que no tengan la consideración de empresa, por ejemplo, los envíos realizados por particulares.

Por su parte, en las operaciones intracomunitarias (sistema Intrastat), el obligado a presentar la declaración estadística Intrastat es la persona física o jurídica sujeta al IVA, que haya formalizado el contrato cuyo efecto sea la expedición o introducción de las mercancías y que haya superado el correspondiente umbral de exención (fijado en 400.000 euros anuales por flujo de forma independiente desde el año 2015). La existencia de este umbral de exención permite que, aquellos operadores que realicen operaciones de ámbito intracomunitario por debajo del mismo, no estén obligados a presentar las declaraciones Intrastat. De ahí que haya una parte de comercio que no se declara, pero que sí ha tenido lugar, y cuya estimación conforma la principal diferencia entre el comercio declarado y el comercio total. Existe un segundo elemento, aunque de menor cuantía, que corresponde a las operaciones intracomunitarias de operadores que habiendo superado el umbral y, por tanto, habiendo dado lugar a la obligación de presentar las declaraciones Intrastat, no la hayan presentado. Para poder ofrecer estos componentes se ha implementado un método de estimación robusto basado en las declaraciones recapitulativas de operaciones intracomunitarias realizadas por los sujetos pasivos del IVA.

Eurostat presenta los datos teniendo en cuenta el comercio total, es decir, incluyendo la estimación de comercio intracomunitario bajo umbral y la estimación de no presentación. Los datos de los operadores, ya

sean de comercio declarado o de comercio total, se cruzan con los del directorio de empresas de cada país generalmente a través del número de identificación fiscal.

Aduanas, por su parte, también presenta para España los «Datos de Comercio Exterior por Características de la Empresa» en su web<sup>1</sup> con una metodología distinta, por cuanto únicamente cruzan los datos de los operadores de comercio declarado con el DIRCE, mientras que los de Eurostat cruzan los operadores de comercio total, aunque con algunos ajustes adicionales<sup>2</sup>. Por ello, los datos de Eurostat para España son superiores tanto en valor como, sobre todo, en el número de empresas exportadoras a los que ofrece Aduanas.

El DIRCE es un registro de las empresas españolas que cubre todas las actividades económicas a excepción de la producción agraria y pesquera, los servicios administrativos de la Administración Central, Autónoma y Local (incluida Seguridad Social), las actividades de las comunidades de propietarios y el servicio doméstico. Por ello, no cruzarán con el DIRCE ni las empresas extranjeras no residentes (sin establecimiento en España) que realicen exportaciones desde España, ni las empresas de las actividades económicas no recogidas. En ambos casos, se trata de un número reducido de empresas, si bien en el caso de las empresas extranjeras pueden realizar exportaciones por importes significativos.

En el caso de España, en los «Datos de Comercio Exterior por Características de la Empresa» que Aduanas publica en su web, para el año 2021 había 107.844 empresas exportadoras de comercio declarado que cruzaban con el DIRCE y que habían realizado exportaciones por valor 280.273 millones de euros. Con los datos de Eurostat, sobre los que se ha realizado este artículo, en 2021 había 181.298 empresas exportadoras de comercio total que cruzaban con el DIRCE y que habían realizado unas exportaciones por valor de 286.580 millones. Se observa, por tanto, que la diferencia en el valor exportado es muy limitada, pero sí muy amplia en lo que respecta al número de empresas.

Asimismo, se puede hacer un seguimiento mensual del comercio exterior de bienes de España, en el sitio web DataComex de la SEC (<https://datacomex.comercio.es/>) con los datos de comercio declarado de Aduanas, así como del correspondiente a los países de la UE, incluyendo España, con la estimación del comercio total de Eurostat. Los primeros son en los que se basan los informes de comercio exterior de la SEC, disponibles en su [sitio web](#). Asimismo, en DataComex, también podrá consultar los datos de operadores exportadores de comercio declarado en Datos Empresas. En el apartado V del Informe Mensual de Comercio Exterior de la SEC encontrará los principales cuadros resumen y podrá también obtener informes personalizados en el apartado del Perfil de la empresa exportadora española en el sitio web del ICEX. Los datos de estas tres fuentes corresponden a operadores de comercio declarado (no se cruzan con el DIRCE) y deben coincidir.

<sup>1</sup> <https://sede.agenciatributaria.gob.es/Sede/estadisticas/estadisticas-comercio-exterior/datos-comercio-exterior-caracteristicas-empresa.html>

<sup>2</sup> Por ejemplo, el diferente tratamiento de Ceuta y Melilla.

**Fuente:** Subdirección General de Estudios y Evaluación de Instrumentos de Política Comercial.